

WAT MAAKT HET MARKERMEER-IJMEER HET MARKERMEER-IJMEER?

DE BETEKENIS VAN HET MARKERMEER-IJMEER DOOR DE OGEN VAN BEWONERS EN GEBRUIKERS



**"HET MARKERMEER,
WAAR IS DAT EIGENLIJK?"**

INHOUDSOPGAVE

Intro

Inleiding pagina 3

Deel 1 – Peiling waarden en emoties

1.1 Inleiding pagina 5
1.2 Verleden pagina 9
Heden – Gebruik pagina 11
Heden – Mooie locaties pagina 12
Heden – Beleving pagina 15
Toekomst pagina 17

Deel 2 – Kracht van het gebied

2.1 Inleiding pagina 19
2.2 Karakter pagina 20
Karakter water pagina 21
Karakter westzijde pagina 22
Karakter zuidzijde pagina 23
Karakter oostzijde pagina 24

Deel 3 – Blick op de horizon

3.1 Inleiding pagina 26
3.2 Toekomst pagina 27
Toekomst water pagina 28
Toekomst westzijde pagina 29
Toekomst zuidzijde pagina 30
Toekomst oostzijde pagina 31

Aanbevelingen

Terugblik op het onderzoek pagina 33
Bouwstenen pagina 34

Colofon

Belevingswaardeonderzoek Markermeer-IJmeer

Wat maakt het Markermeer-IJmeer het Markermeer-IJmeer?

De betekenis van het Markermeer-IJmeer door de ogen van bewoners en gebruikers

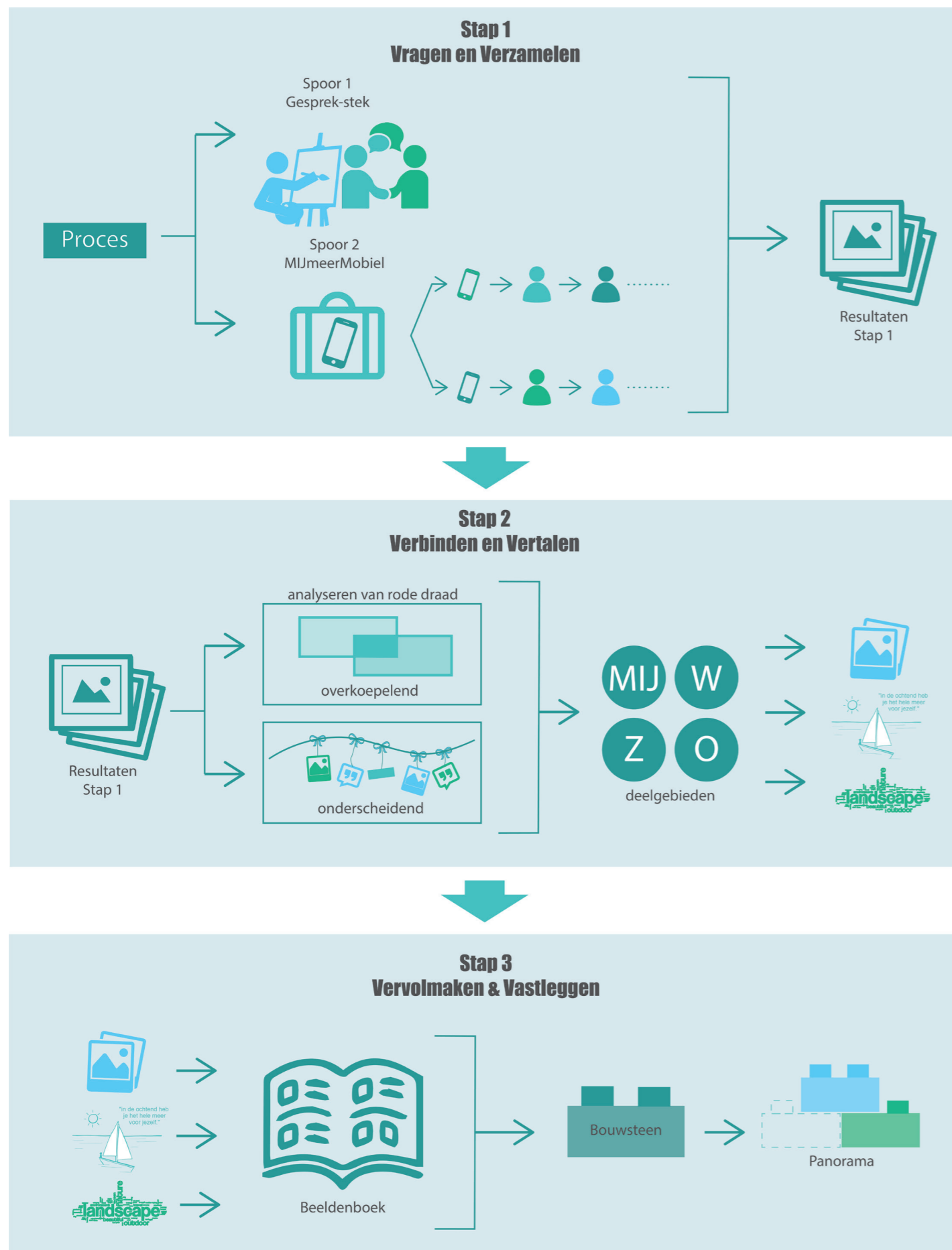
Projectnummer: 20170714

Land-id
Arnhem, 4 oktober 2017



INTRO





INLEIDING

Het Markermeer-IJmeer is een groot gebied met aan de randen een grote diversiteit aan tradities, bewoning en gebruik. Mede door die diversiteit en omvang bestaan er meerdere beelden van en visies voor het Markermeer-IJmeer. De stuurgroep Markermeer-IJmeer, staat aan de lat om deze beelden en visies samen met lopende projecten en trajecten samen te voegen in één Panorama voor het Markermeer-IJmeer. De stuurgroep Markermeer-IJmeer bestaat uit de provincies Flevoland en Noord-Holland, de Rijksoverheid, de gemeente Hoorn (namens de Noord-Hollandse gemeenten rondom Markermeer-IJmeer), de gemeente Lelystad (namens de Flevolandse gemeenten rondom Markermeer-IJmeer) en het Hoogheemraadschap Hollands Noorderkwartier (namens de waterschappen rondom Markermeer-IJmeer). Deze partijen zijn ambtelijk vertegenwoordigd in de begeleidingsgroep.

Het Panorama Markermeer-IJmeer zal dienen als ontwikkelingsperspectief en kompas voor de toekomst, voor alle betrokkenen. Om ervoor te zorgen dat ook echt alle betrokkenen dit Panorama kunnen en willen gebruiken, moet het goed aansluiten bij de belevingswereld van zowel de bewoners, de gebruikers, de ambtenaren als de bestuurders. Maar dit gebeurt niet vanzelf, er zal vroegtijdig betrokkenheid van alle partijen moeten zijn, zodat zij zich later ook kunnen herkennen in de uitkomst. Een goede start hiervoor is het in beeld brengen van de wijze waarop de mensen naar hun eigen gebied kijken. Wat zijn de waarden die zij zien en wat voor emoties voelen ze bij het Markermeer-IJmeer? Anders gezegd, wat maakt in hun ogen het Markermeer-IJmeer het Markermeer-IJmeer?

Om dit in beeld te brengen is een belevingswaardenonderzoek uitgevoerd. De resultaten van dit onderzoek zijn weergegeven in voorliggend beeldenboek. Parallel aan de uitvoering van dit onderzoek wordt een atlas opgesteld, waarin de visies, wensen en ideeën van de betrokken stakeholders uiteen worden gezet. Deze atlas en het beeldenboek vormen samen de inhoud voor het Panorama Markermeer-IJmeer.

Hoofdstappen belevingswaardenonderzoek

Voor het project zijn drie hoofdstappen doorlopen:

Stap 1. Vragen en verzamelen: houden van interviews en verzamelen van verhalen en beelden via de twee sporen van de Gesprek-Stek en de Markermeer-Mobiel.

Stap 2. Verbinden en vertalen: analyseren van de resultaten uit stap 1, daar een rode draad uithalen en deze omzetten in samenhangende thema's die het gebied typeren.

Stap 3. Vervolmaken en vastleggen: de samenhangende thema's compleet maken en verfijnen in woord en beeld, en tot slot vastleggen in een tastbaar resultaat.

In het schema hiernaast zijn de hoofdstappen verbeeld.

Ambtelijke begeleidingsgroep

Tijdens de uitvoering van dit project zijn de tussentijdse resultaten meerdere malen met de ambtelijke begeleidingsgroep besproken. Ook zijn leden van de ambtelijke groep aanwezig geweest bij een aantal interviewmomenten tijdens het onderzoek.

Leeswijzer

De opzet van het beeldenboek bestaat uit drie delen:

- Deel I Peiling waarden en emoties
- Deel II Kracht van het gebied
- Deel III Blik op horizon

DEEL I

PEILING WAARDEN EN EMOTIES





1.1 INTRODUCTIE

Het eerste deel van het beeldenboek beschrijft de gehanteerde onderzoeksmethode en geeft een eerste beeld van de bevindingen.

Onderzoeksmethode

Het uitgevoerde onderzoek is kwalitatief van aard, waarbij gebruik is gemaakt van mondelinge interviews. Ten behoeve van een breed bereik voor de peiling van de waarden en emoties, zijn twee sporen ingezet, elk met een specifieke benadering en middelen:

- De Gesprek-Stek: verspreid over het gebied zijn we op interessante plekken het gesprek aangegaan met willekeurige voorbijgangers. Op de kaart op pagina 7 is door middel van sterren te zien op welke plekken een Gesprek-Stek is geweest. Vaak was bij de Gesprek-Stek ook een illustrator aanwezig. Doel hiervan was enerzijds het lokken van nieuwsgierige mensen die op de plaatjes afkomen; anderzijds ontstond op die manier direct een tastbaar resultaat van het gesprek.
- De Markermeer-Mobiel: twee verschillende mensen hebben via een persoonlijke benadering de Markermeer-Mobiel aangereikt gekregen voor een meer diepgaand (telefonisch) interview. Na het interview hebben ze de telefoon doorgegeven aan een persoon die ze zelf graag aan het woord lieten. Op de kaart op pagina 7 is te zien op welke plekken de Markermeer-Mobiel is geweest (rode en blauwe stippen). Tevens hebben mensen met de Markermeer-Mobiel foto's en filmpjes gemaakt van plekken die zij van belang achtten.

Om het tijdsbeslag van de respondenten te minimaliseren en hun aandacht vast te houden hebben we een beperkt aantal hoofdvragen opgesteld:

- Wat maakt in uw ogen het Markermeer-IJmeer, het Markermeer-IJmeer?
- Wat is voor u de meest waardevolle plek van het Markermeer-IJmeer?
- Als u een gast krijgt, waar zou u hem/haar in elk geval mee naar toe nemen en waarom?

- Hoe gebruikt u het Markermeer-IJmeer?
- Hoe hoopt u dat het Markermeer-IJmeer er over 15 jaar uitziet?
- Welke binding heeft u met het Markermeer-IJmeer of heeft u een verhaal, anekdote of herinnering over het Markermeer-IJmeer?

Gedurende de interviews is vervolgens gevraagd naar de achterliggende argumenten, waarom iemand iets belangrijk vindt. Naast de hoofdvragen, hebben we ook een aantal achtergrondgegevens (geslacht, leeftijd, postcode, relatie met Markermeer-IJmeer) ten behoeve van de resultatenanalyse genoteerd. Van de gesprekken is ter plekke een beknopt verslag gemaakt op een vragenformulier met daarop de belangrijkste bevindingen. Er zijn foto's gemaakt en pakkende quotes uit het gesprek genoteerd. In veel gevallen werden de bevindingen ter plekke door een illustrator verbeeld. De interviews op de Gesprek-Stekken duurden gemiddeld tien minuten.

In de interviews van de Markermeer-Mobiel zijn we meer de diepte ingegaan en deze gesprekken duurden daardoor ook iets langer. Dezelfde vragen als bij de Gesprek-Stekken zijn gebruikt met een viertal aanvullende, verdiepende vragen:

- Vindt u dat er genoeg te doen is in en om het Markermeer-IJmeer?
- Waar moeten we zuinig op zijn in de toekomst, wat moeten we koesteren, behouden?
- Wat zou u graag anders zien en waarom?
- Als u mag dromen, hoe ziet het Markermeer-IJmeer er dan uit?

Met de Gesprek-Stekken is bij ca. 225 personen een interview afgenomen. Daarnaast waren er ook mensen die aangaven niet mee te willen doen, geen tijd te hebben of de taal niet spraken (buitenlandse toeristen). Met de Markermeer-Mobiel hebben zijn 26 interviews afgenomen. In totaal zijn meer dan 250 personen bevraagd naar hun beleving van het Markermeer-IJmeer. Door deze aanpak is een dekking van het gehele plangebied en een gedifferentieerde selectie van respondenten geborgd met als resultaat een breed beeld van de belevingswaarden van het Markermeer-IJmeer.



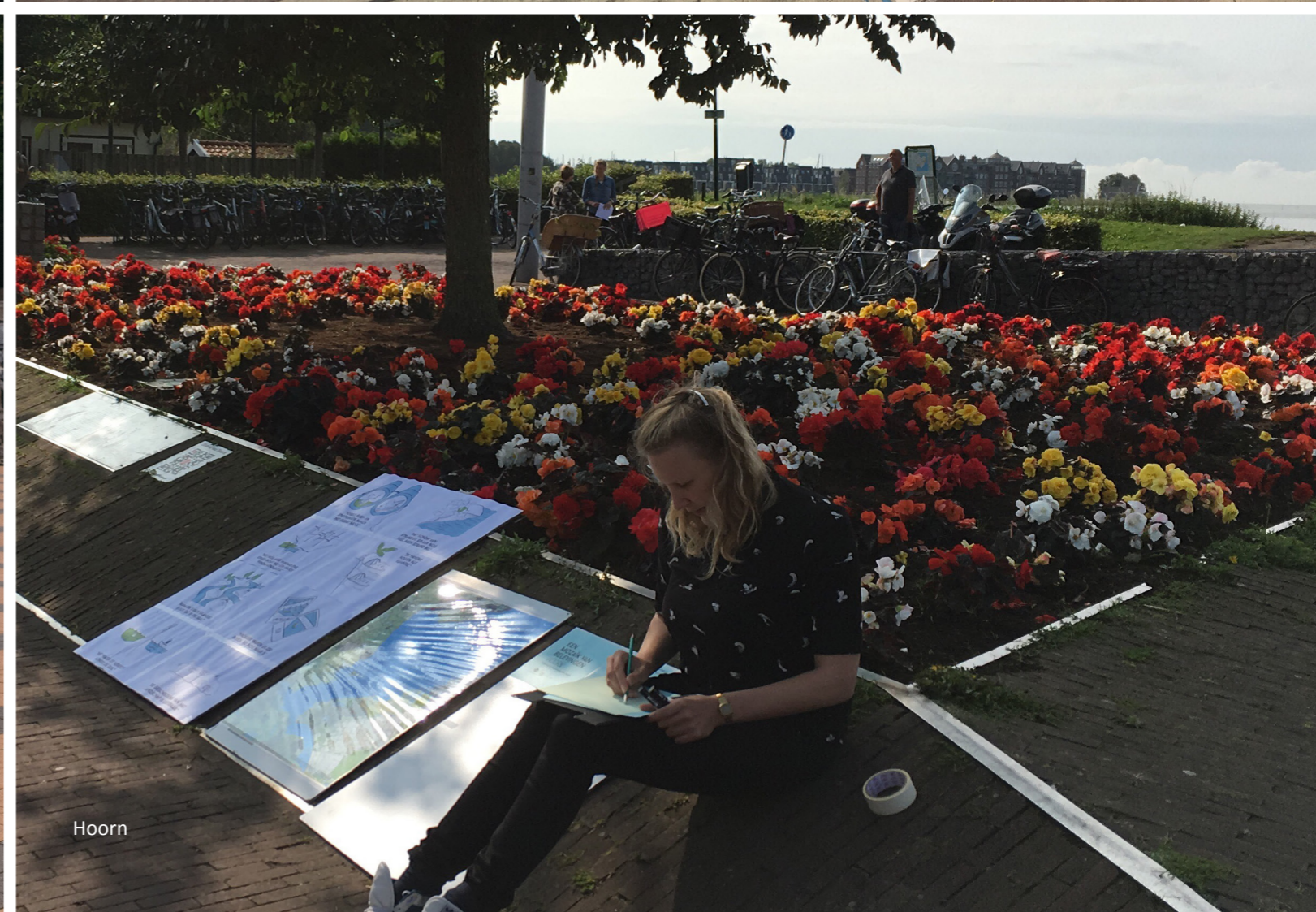
Märken



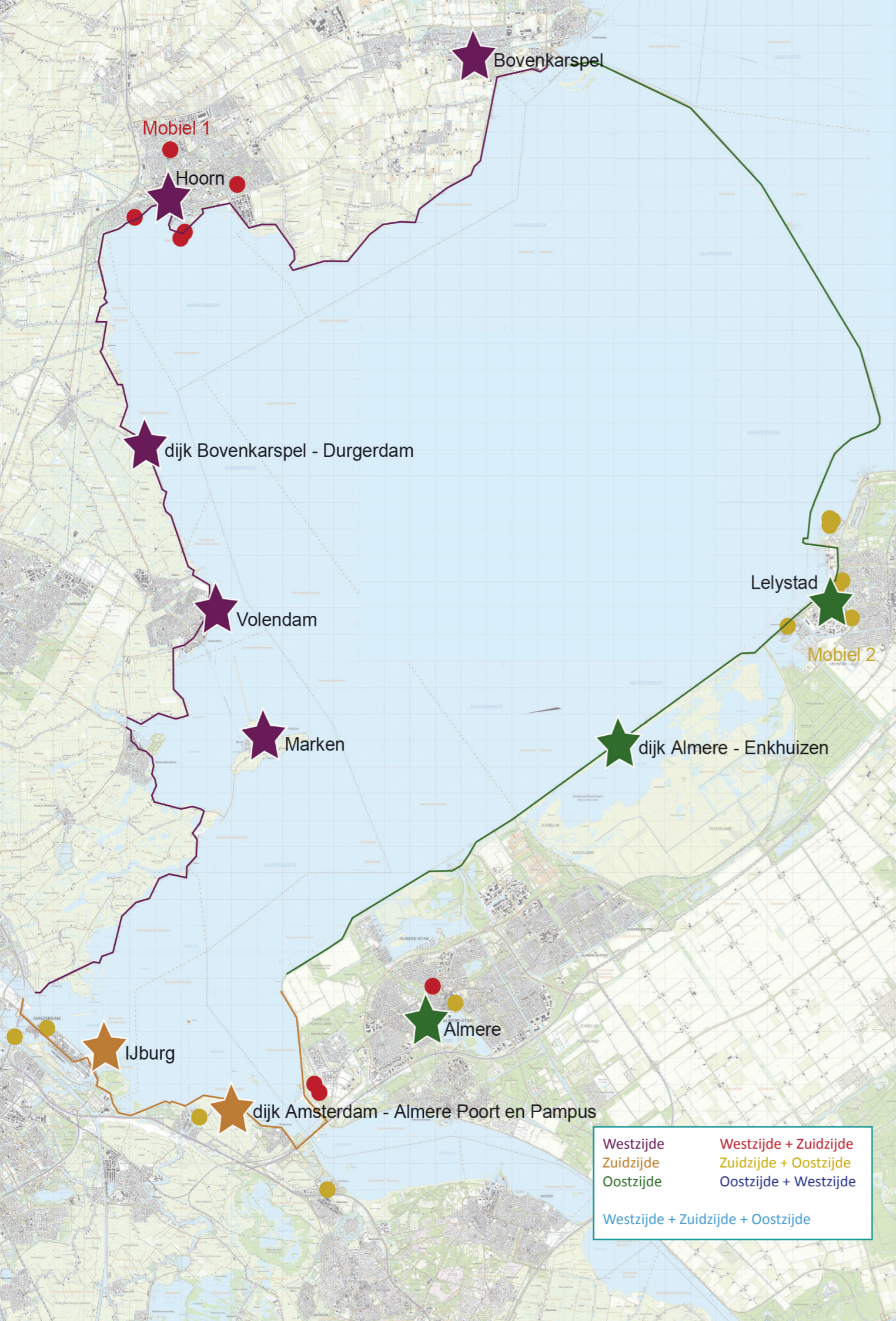
IJburgstrand



Lelystad



Hoorn



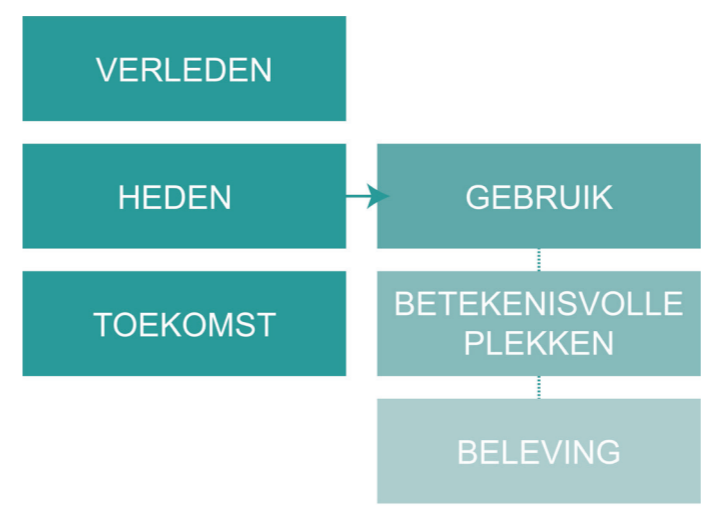
De ruwe data uit de interviews zijn omgezet naar bruikbare informatie voor het Panorama door verbindingen te leggen en de inbreng uit de interviews op een aansprekende manier te vertalen. Om de veelheid aan informatie goed te kunnen ordenen is gekeken welke woorden en begrippen het vaakst genoemd werden in de verschillende interviews. In twee werksessies met de begeleidingsgroep is deze informatie verder geanalyseerd en geclusterd. Vanuit de meest genoemde reacties is het beeld verder uitgebreid met de minder genoemde begrippen en met de uitzonderingen. We hebben onderlinge verbanden gelegd, gegroepeerd en vervolgens een aantal centrale thema's gedestilleerd die het beeld van het Markermeer-IJmeer representeren. Bij deze analyse zijn de uitkomsten uit zowel de Gesprek-Stekken als de Markermeer-Mobiel meegenomen.

Eerste beeld van de bevindingen

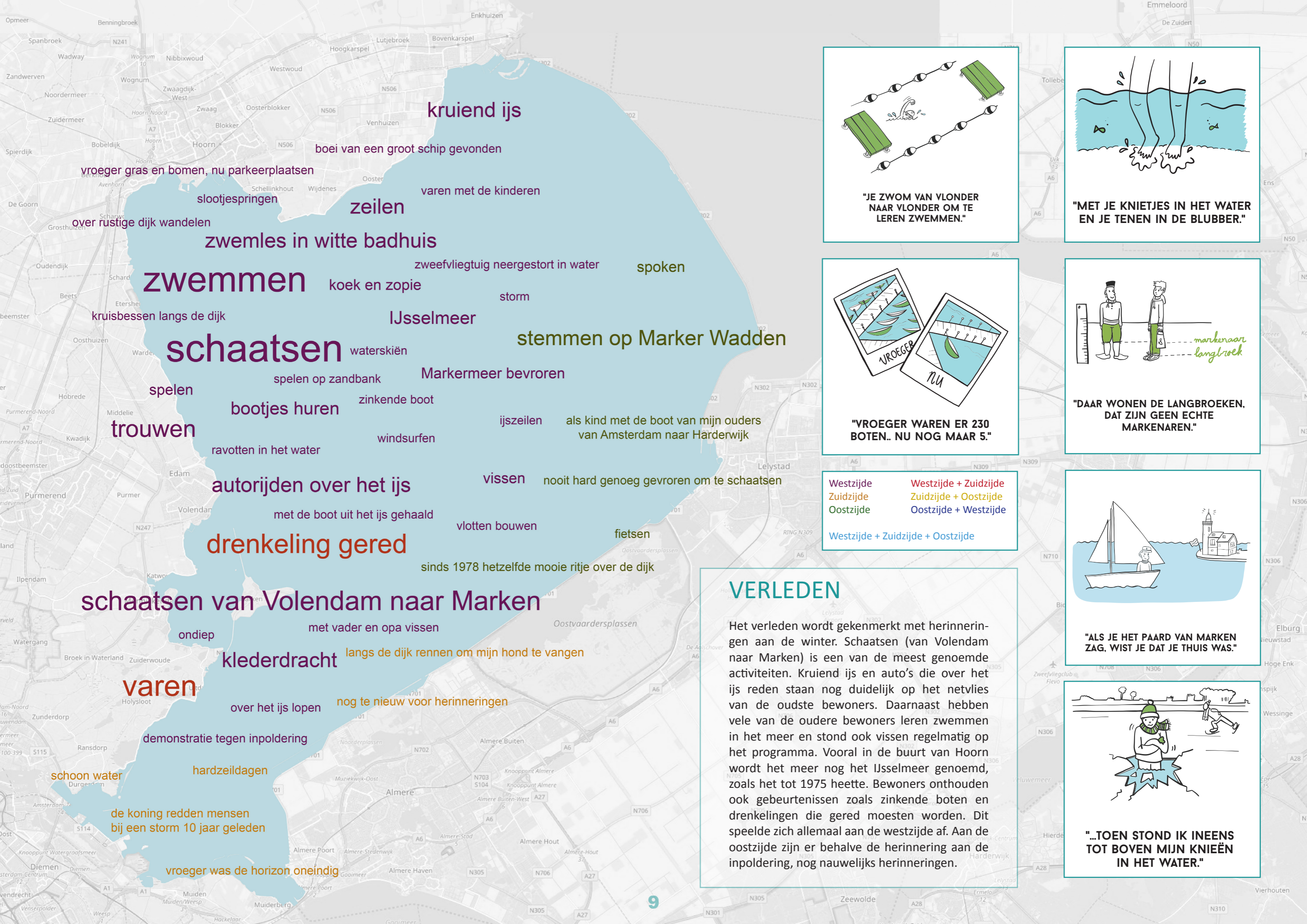
- De bevindingen zijn onderverdeeld in de volgende onderdelen:
- Verleden: Verhalen en herinneringen die mensen hebben bij het Markermeer-IJmeer
 - Heden: De huidige beleving van het Markermeer-IJmeer onderverdeeld naar gebruik, betekenisvolle plekken en beleving.
 - Toekomst: Het beeld dat mensen hebben bij de toekomst van het Markermeer-IJmeer.

De resultaten zijn per onderdeel weergegeven in wordclouds op de topografie van het Markermeer-IJmeer. Hoe groter de woorden hoe vaker ze in de gesprekken zijn genoemd, de hele kleine woorden zijn slechts enkele keren genoemd. Omdat de gewonnen informatie per stek en plek nogal eens verschilde, hebben we het gebied opgedeeld in drie gebieden. Het eerste gebied is de westzijde, loopt van Bovenkarspel tot Durgerdam en is paars. Het tweede deelgebied is de zuidzijde, loopt van Amsterdam tot en met Almere Poort en Pampus en is oranje. Het derde deelgebied is de oostzijde, van Almere tot Enkhuizen en is groen.

Sommige informatie is meerdere keren genoemd, niet alleen per stek, maar ook per plek. Wanneer een deelgebied een overlap heeft in een genoemd aspect, heeft het een eigen kleur gekregen. Overlap tussen westzijde (paars) en zuidzijde (oranje) is in rood weergegeven; overlap tussen zuidzijde (oranje) en oostzijde (groen) in geel en overlap tussen oostzijde (groen) en westzijde (paars) in donkerblauw. Wanneer iets in alle drie de deelgebieden is genoemd, is het lichtblauw gemaakt. De beelden zijn op deze manier een zo feitelijk en compleet mogelijke weergave van de bevindingen uit de gesprekken.







kruierend ijs

boei van een groot schip gevonden

vroeger gras en bomen, nu parkeerplaatsen

slootjespringen

varen met de kinderen

zeilen

over rustige dijk wandelen

zwemles in witte badhuis

zweefvliegtuig neergestort in water

spoken

zwemmen

koek en zopie

storm

kruisbessen langs de dijk

IJsselmeer

stemmen op Marker Wadden

schaatsen

waterskiën

spelen op zandbank

Markermeer bevroren

spelen

bootjes huren

zinkende boot

ijszeilen

als kind met de boot van mijn ouders van Amsterdam naar Harderwijk

trouwen

ravotten in het water

windsurfen

autorijden over het ijs

vissen

nooit hard genoeg gevoren om te schaatsen

met de boot uit het ijs gehaald

vloten bouwen

fietsen

drenkeling gered

sinds 1978 hetzelfde mooie ritje over de dijk

schaatsen van Volendam naar Marken

ondiep

met vader en opa vissen

klederdracht

langs de dijk rennen om mijn hond te vangen

varen

over het ijs lopen

nog te nieuw voor herinneringen

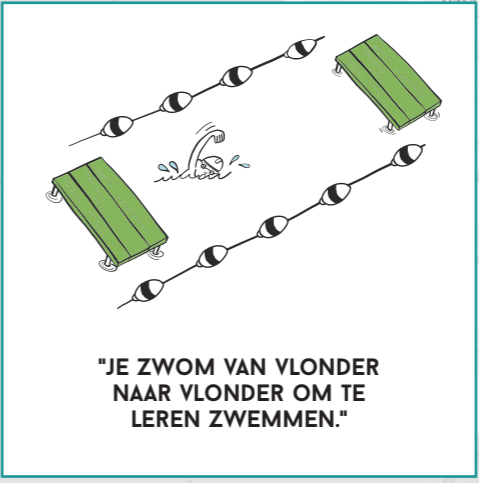
demonstratie tegen inpoldering

hardzeildagen

schoon water

de koning redden mensen bij een storm 10 jaar geleden

vroeger was de horizon oneindig



"JE ZWOM VAN VLONDER NAAR VLONDER OM TE LEREN ZWEMMEN."



"MET JE KNIETJES IN HET WATER EN JE TENEN IN DE BLUBBER."

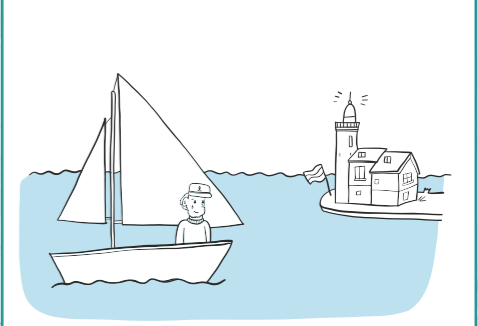


"VROEGER WAREN ER 230 BOTEN.. NU NOG MAAR 5."

Westzijde
Zuidzijde
Oostzijde
Westzijde + Zuidzijde
Zuidzijde + Oostzijde
Oostzijde + Westzijde
Westzijde + Zuidzijde + Oostzijde



"DAAR WONEN DE LANGBROEKEN, DAT ZIJN GEEN ECHTE MARKENAREN."



"ALS JE HET PAARD VAN MARKEN ZAG, WIST JE DAT JE THUIS WAS."

VERLEDEN
Het verleden wordt gekenmerkt met herinneringen aan de winter. Schaatsen (van Volendam naar Marken) is een van de meest genoemde activiteiten. Kruierend ijs en auto's die over het ijs reden staan nog duidelijk op het netvlies van de oudste bewoners. Daarnaast hebben vele van de oudere bewoners leren zwemmen in het meer en stond ook vissen regelmatig op het programma. Vooral in de buurt van Hoorn wordt het meer nog het IJsselmeer genoemd, zoals het tot 1975 heette. Bewoners onthouden ook gebeurtenissen zoals zinkende boten en drenkelingen die gered moesten worden. Dit speelde zich allemaal aan de westzijde af. Aan de oostzijde zijn er behalve de herinnering aan de inpoldering, nog nauwelijks herinneringen.



"...TOEN STOND IK INEENS TOT BOVEN MIJN KNEIËN IN HET WATER."



"Vroeger was de horizon oneindig, nu zie je bossen en bebouwing boven de horizon uitsteken."

Lelystad
Bron: Markermeermobiel



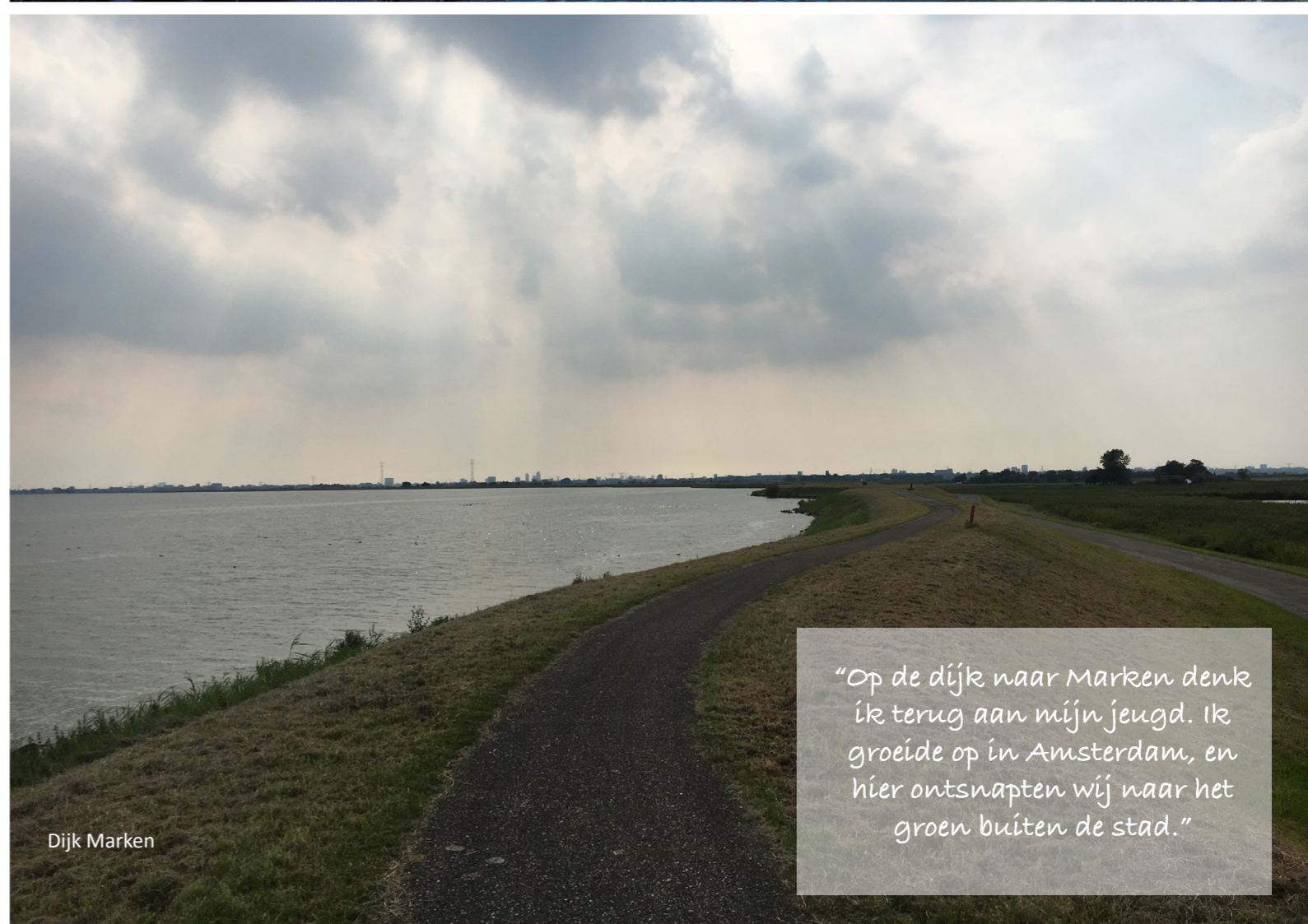
"20 jaar geleden van hier kruierend ijs bij de vuurtoren, wel 10 meter hoog. Door de houtribdijk is het kruierend ijs verloren gegaan doordat er minder beweging is in het water, maar dit was nodig voor de veiligheid."

IJsselmeer ijsgang
Bron: Rijkswaterstaat



"Als schippers vroeger bij Enkhuizen binnen kwamen varen, zagen ze het Paard van Marken en wisten ze dat ze thuis waren."

Markermeer
Bron: Markermeermobiel



"Op de dijk naar Marken denk ik terug aan mijn jeugd. Ik groeide op in Amsterdam, en hier ontsnapten wij naar het groen buiten de stad."

Dijk Marken



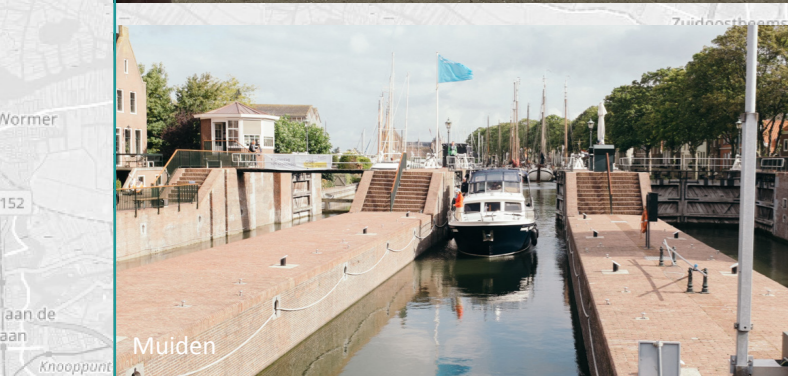
Pampushaven



Dijk Durgerdam-Uitdam



IJburgstrand



Muider



Hoorn



Marken



Westzijde	Westzijde + Zuidzijde
Zuidzijde	Zuidzijde + Oostzijde
Oostzijde	Oostzijde + Westzijde
Westzijde + Zuidzijde + Oostzijde	

geen gebruik

genieten van uitzicht en omgeving

wandelen

fietsen

varen

autorijden over dijk

op het strand zitten

HEDEN: GEBRUIK

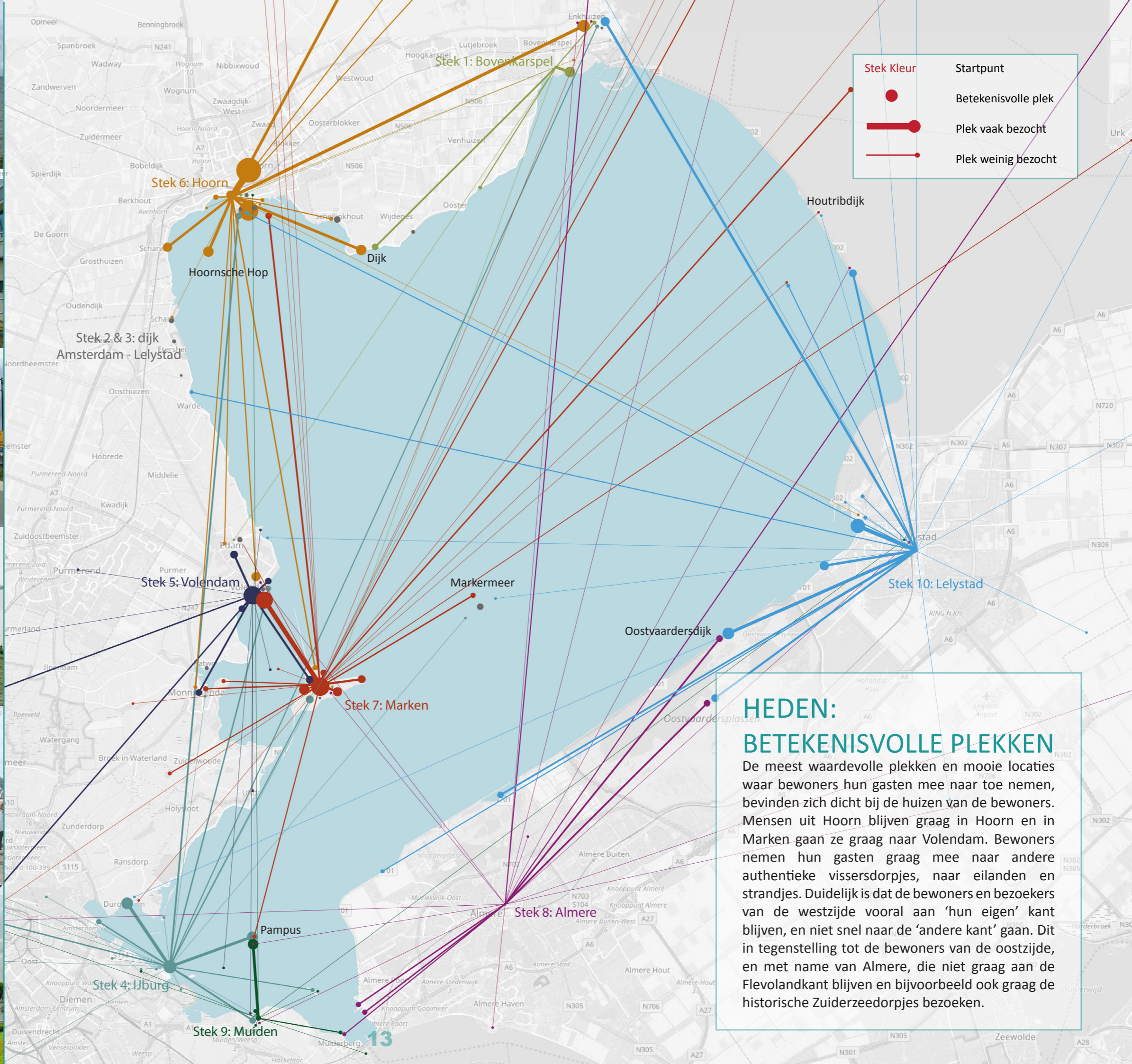
Activiteiten op en in het water zoals zwemmen, varen en zeilen komen duidelijk naar voren. Maar ook de landrecreant gebruikt het meer regelmatig, vooral aan de westzijde. Om te wandelen, te fietsen en te genieten van het uitzicht en de omgeving. In het zuiden wordt het strand bij IJburg volop gebruikt voor recreatie. Almere en Lelystad liggen ietwat geïsoleerd van het gebied en de gebruiker komt vrijwel alleen maar bij het water om met de auto over de dijk te rijden. Een deel van de omwonenden van het Markermeer-IJmeer gebruikt het meer overigens helemaal niet. Omdat ze er geen behoefte aan hebben of omdat het niet toegankelijk genoeg is.



Markermeermobiel

"Ik woon buitendijks in de appartementenflats bij Marina Muiderzand. Vanaf hier kijk ik prachtig naar Amsterdam over Pampus heen. Het is midden in de randstad, maar toch kan je altijd wat zien. Het is de weidsheid, de lucht, en zonsondergangen die het bijzonder maken. Het IJmeer is mooi en overzichtelijk, er is aan alle kanten zicht, dat geeft veiligheid. In het IJsselmeer is er geen zicht. De ontsluiting van de Flevopolder is rampzalig. Als het hier volgebouwd wordt, dan houdt de verbinding van nu geen stand. We hebben een tunnel nodig in plaats van een brug. Varen van Almere Poort naar Amsterdam is bij Noordwestenwind een stevig tochtje, maar gelukkig heb je wel eilanden waar je aan kan leggen. In het water is nu veel wier doordat het vrij ondiep is. Je kan alleen recreëren in de vaargeul. In het Gooimeer is het uitgebaggerd en het zand wordt gebruikt voor de wegenbouw, dat is nu een mooi recreatiegebied voor de watersport, plus het is een verbetering voor de natuur."





Stek Kleur	Startpunt
●	Betekenisvolle plek
—●	Plek vaak bezocht
—●	Plek weinig bezocht

**HEDEN:
BETEKENISVOLLE PLEKKEN**

De meest waardevolle plekken en mooie locaties waar bewoners hun gasten mee naar toe nemen, bevinden zich dicht bij de huizen van de bewoners. Mensen uit Hoorn blijven graag in Hoorn en in Marken gaan ze graag naar Volendam. Bewoners nemen hun gasten graag mee naar andere authentieke vissersdorpjes, naar eilanden en strandjes. Duidelijk is dat de bewoners en bezoekers van de westzijde vooral aan 'hun eigen' kant blijven, en niet snel naar de 'andere kant' gaan. Dit in tegenstelling tot de bewoners van de oostzijde, en met name van Almere, die niet graag aan de Flevolandkant blijven en bijvoorbeeld ook graag de historische Zuiderzeedorpjes bezoeken.

"De Houtribdijk is leuk om overheen te rijden, maar saai om langs te varen. Een beetje natuur maakt het minder saai, maar leuke haventjes maken het gezelliger."



Bataviahaven
Bron: W.J. Hagens

"Het Markermeer, dat zijn de longen die Nederland leefbaar houden. De grootste kwaliteit is de ruimte. Dit wordt bedreigd door projecten als Marker Wadden en IJburg. Ik heb een angst dat het meer vol raakt."



Hurkende man van Gromley
Bron: Markermeermobiel

"Waar nu de Marker Wadden liggen, kwam ik vroeger niet graag. Het is er ondiep en een griezelige plek. Het kan er behoorlijk spoken."

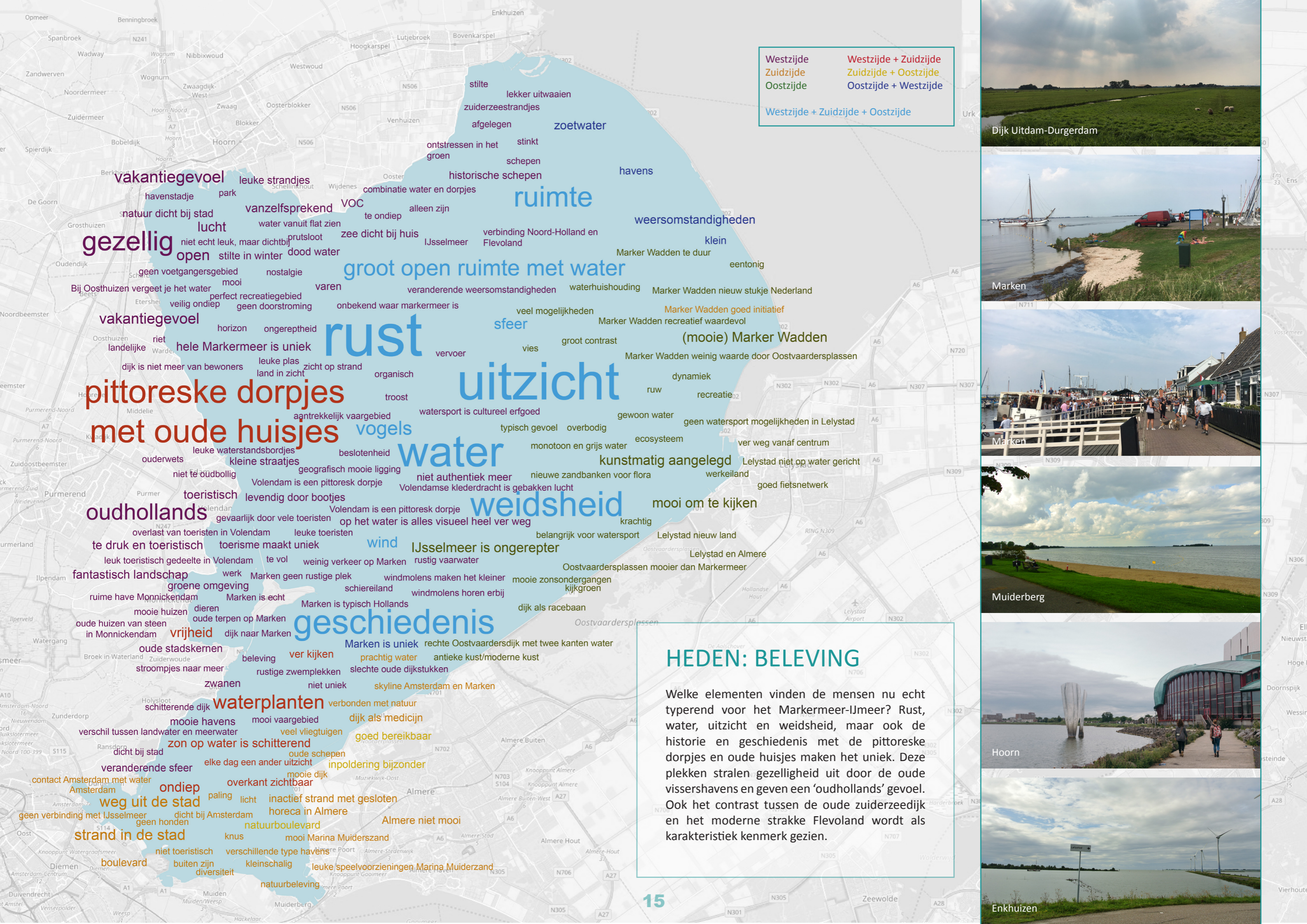


De Shtandart uit St Petersburg op bezoek bij de Batavia
Bron: W.J. Hagens

"De westkust van het meer, met de open inwaarten naar de havens is heel anders dan aan de oostkant. Bij Lelystad is het water ver van de mensen, en de kades zijn hard en ontoegankelijk."



Catalina op het Markermeer
Bron: W.J. Hagens



Westzijde
 Zuidzijde
 Oostzijde

Westzijde + Zuidzijde
 Zuidzijde + Oostzijde
 Oostzijde + Westzijde

Westzijde + Zuidzijde + Oostzijde

gezellig
 vakantiegevoel
 natuur dicht bij stad
 open
 groot open ruimte met water
 rust

pittoreske dorpjes met oude huisjes
 oudhollands
 water
 uitzicht
 weidsheid

geschiedenis
 waterplanten
 verbonden met natuur
 water
 geschiedenis

weg uit de stad
 strand in de stad
 natuurbeleving
 waterplanten
 verbonden met natuur

HEDEN: BELEVING

Welke elementen vinden de mensen nu echt typerend voor het Markermeer-IJmeer? Rust, water, uitzicht en weidsheid, maar ook de historie en geschiedenis met de pittoreske dorpjes en oude huisjes maken het uniek. Deze plekken stralen gezelligheid uit door de oude vissershavens en geven een 'oudhollands' gevoel. Ook het contrast tussen de oude zuiderzeedijk en het moderne strakke Flevoland wordt als karakteristiek kenmerk gezien.



Dijk Uitdam-Durgerdam



Marken



Marken




Muiderberg



Hoorn




Enkhuizen



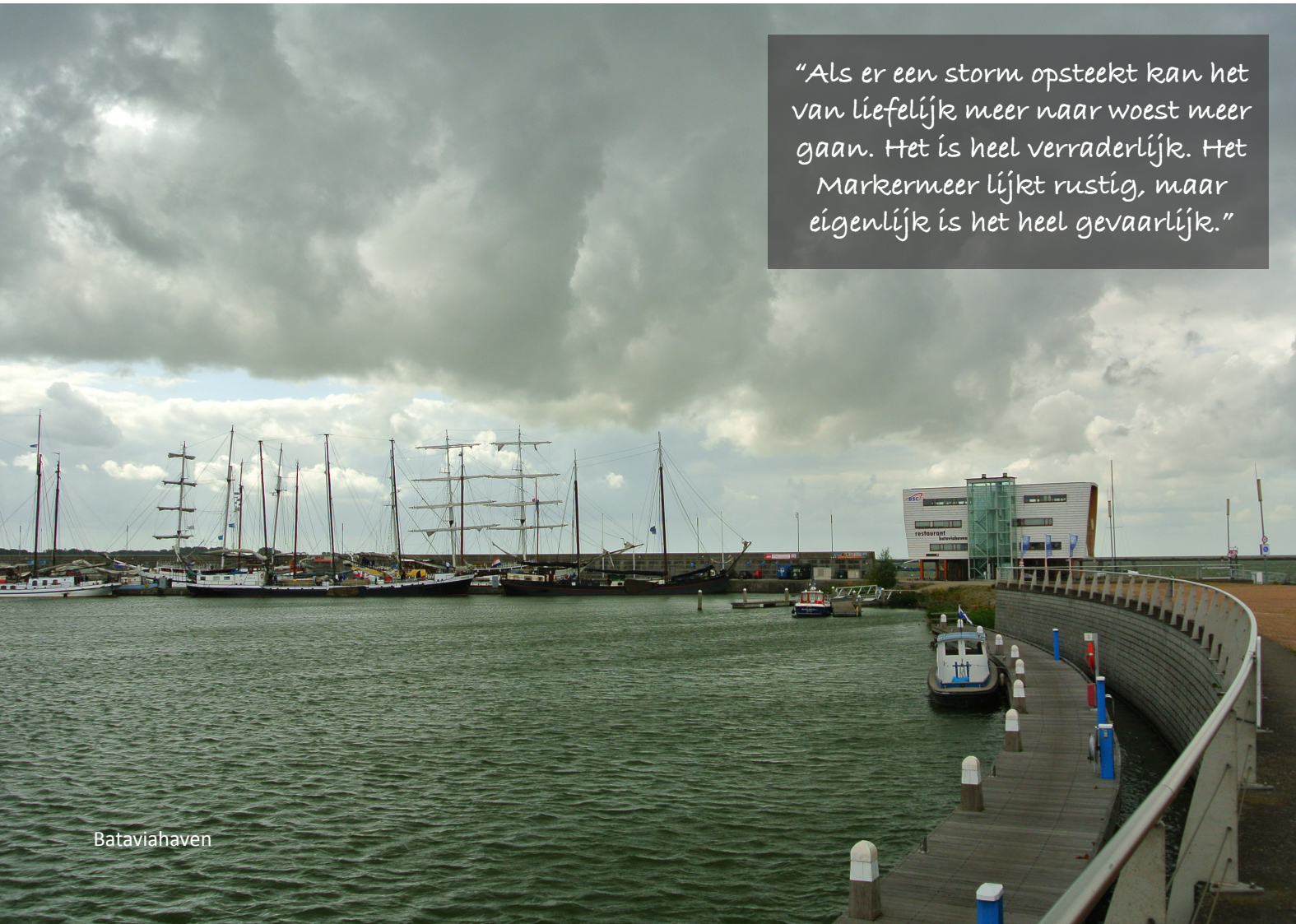
"Mijn vader was gek op varen, en ik ben gaan wonen op de plaats waar de laatste foto van mijn vader genomen is."

Lelystad
Bron: Markermeermobiel



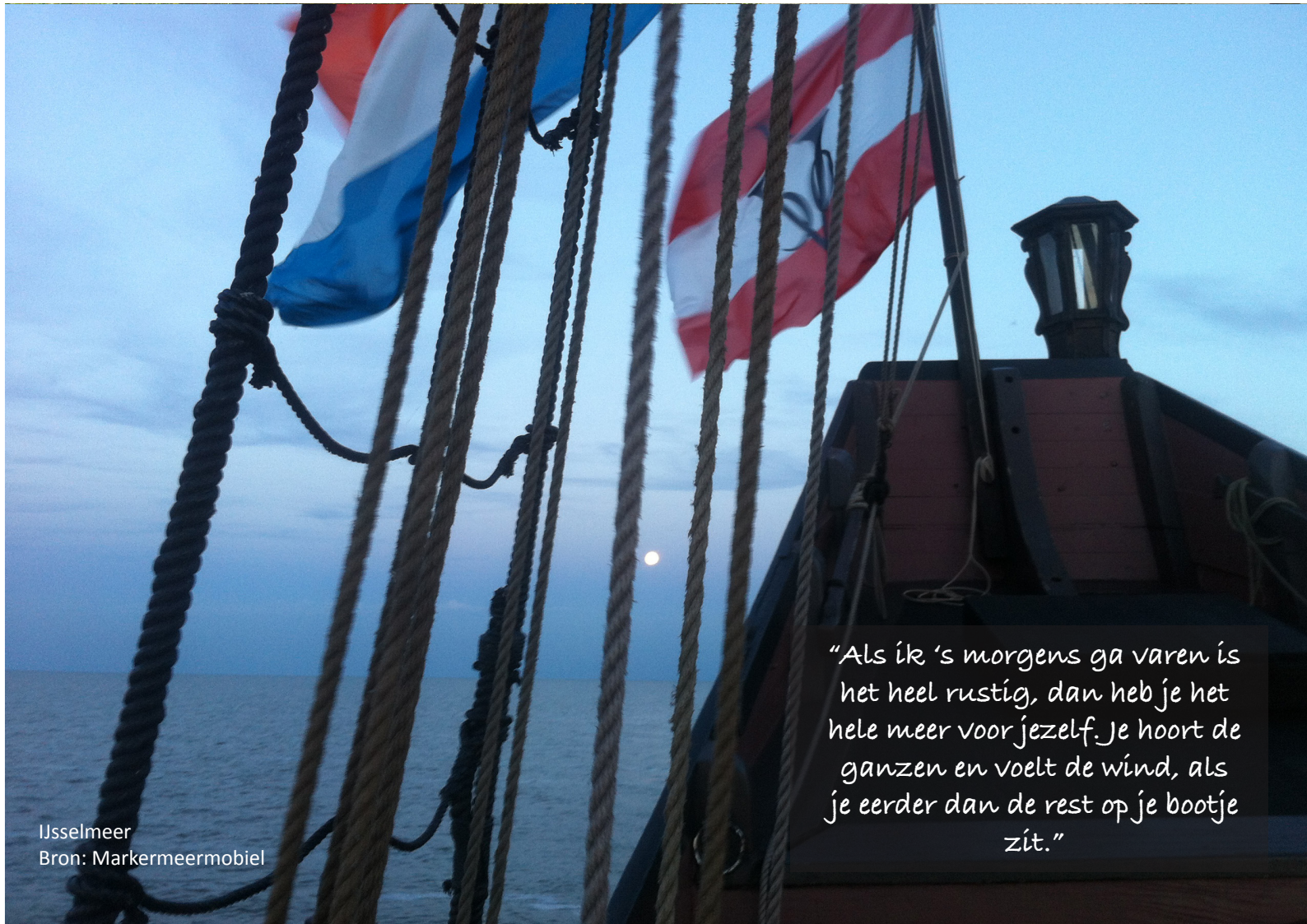
"Elke dag hebben wij luchten. De lucht is overal, het persoonlijke weerbericht. Daarvoor heb je geen krant nodig, je kijkt om je heen en je ziet het weerbericht."

Sluis Blocq Kuffeler



"Als er een storm opsteekt kan het van liefelijk meer naar woest meer gaan. Het is heel verraderlijk. Het Markermeer lijkt rustig, maar eigenlijk is het heel gevaarlijk."

Bataviahaven



"Als ik 's morgens ga varen is het heel rustig, dan heb je het hele meer voor jezelf. Je hoort de ganzen en voelt de wind, als je eerder dan de rest op je bootje zit."

IJsselmeer
Bron: Markermeermobiel



Marina Muiderzand



Muiderberg



Sluis bij Enkhuizen



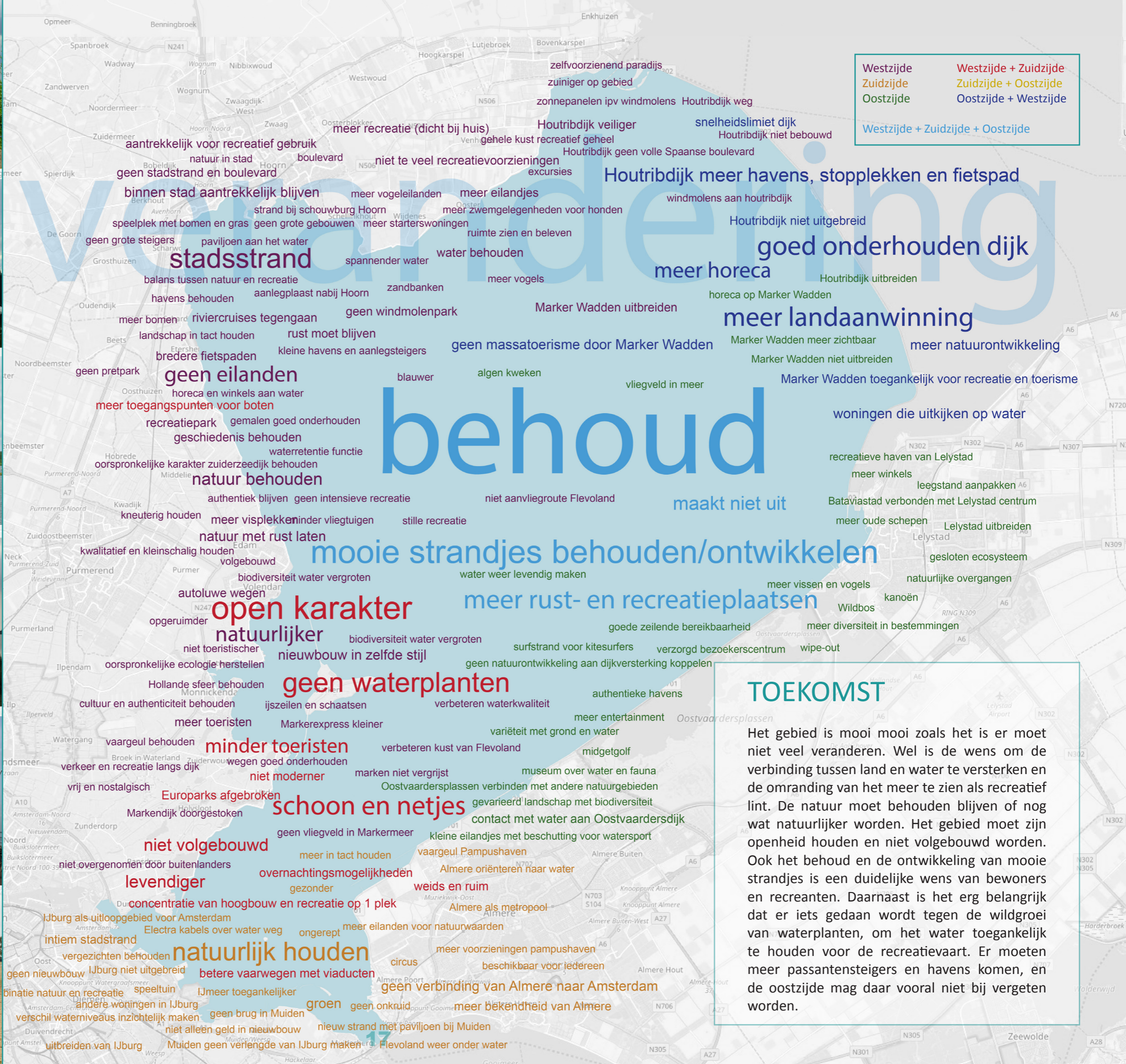
Dijk Uitdam-Durgerdam



Hoorn



Almeerderstrand



TOEKOMST

Het gebied is mooi mooi zoals het is er moet niet veel veranderen. Wel is de wens om de verbinding tussen land en water te versterken en de omranding van het meer te zien als recreatief lint. De natuur moet behouden blijven of nog wat natuurlijker worden. Het gebied moet zijn openheid houden en niet volgebouwd worden. Ook het behoud en de ontwikkeling van mooie strandjes is een duidelijke wens van bewoners en recreanten. Daarnaast is het erg belangrijk dat er iets gedaan wordt tegen de wildgroei van waterplanten, om het water toegankelijk te houden voor de recreatievaart. Er moeten meer passantensteigers en havens komen, en de oostzijde mag daar vooral niet bij vergeten worden.

DEEL II

KRACHT VAN HET GEBIED

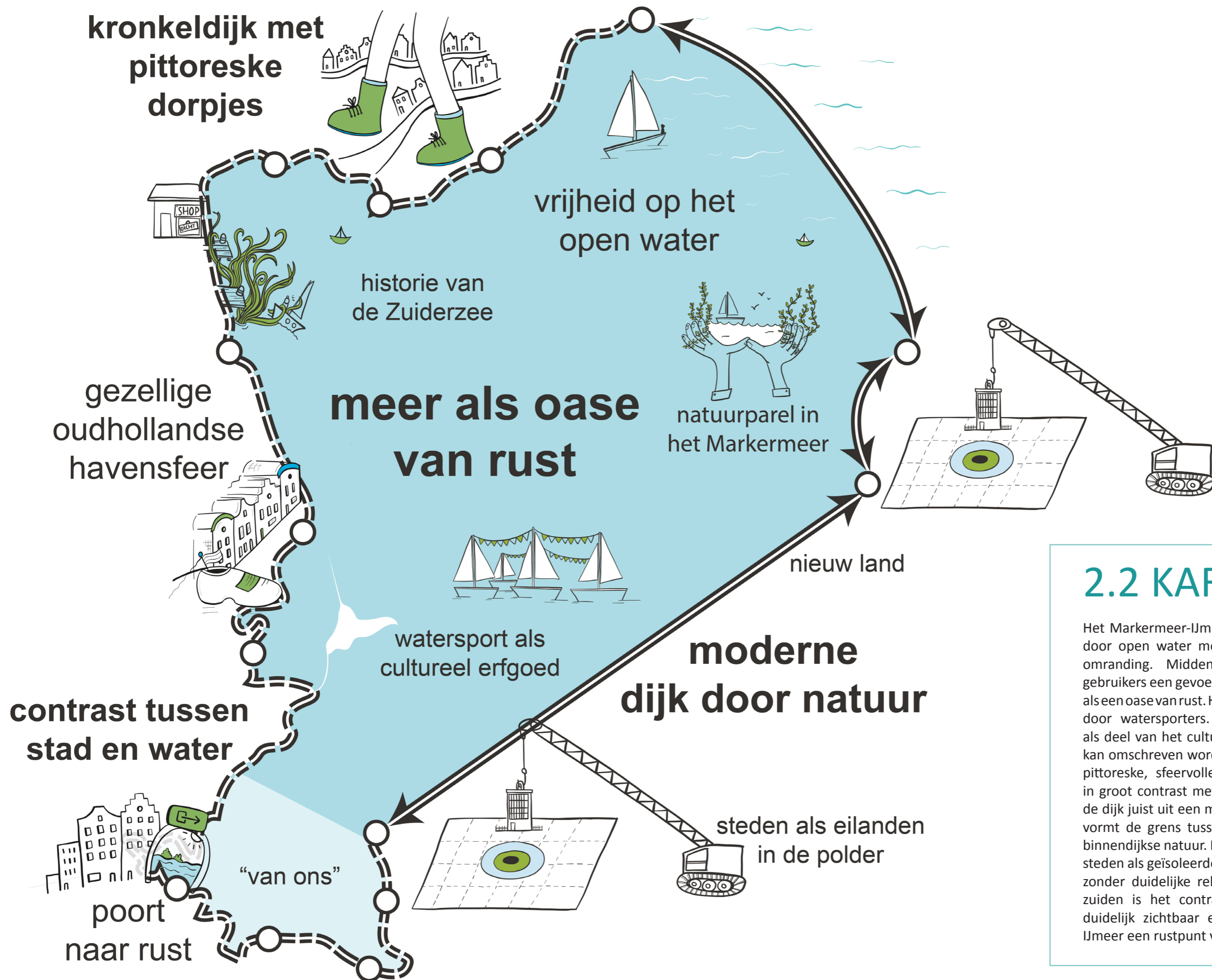




2.1 INTRODUCTIE

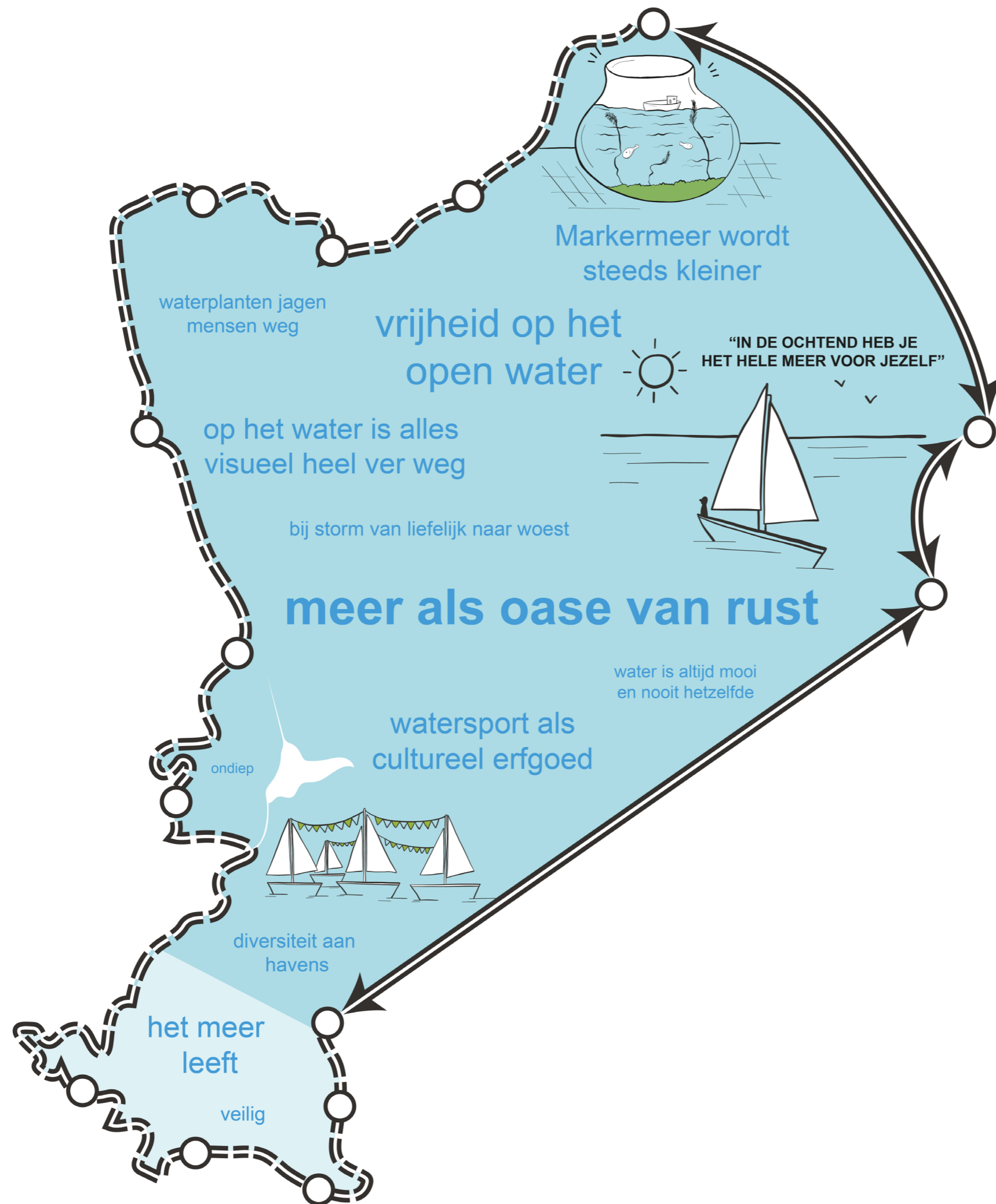
In dit tweede deel van het beeldenboek is uit de bevindingen van deel I een vertaling gemaakt naar de kern van de beleving van het Markermeer-IJmeer. Hier vindt u de beantwoording van de hoofdvraag van dit onderzoek: Wat maakt het Markermeer-IJmeer het Markermeer-IJmeer?

De beelden uit deel I zijn geabstraheerd en vervolgens geclusterd tot samenhangende thema's die samen het beeld van het Markermeer-IJmeer vormen. Het resultaat is een overkoepelende 'karakterschets' met de essentie van het beeld dat bewoners en gebruikers hebben van het Markermeer-IJmeer. Naast het meer algemene beeld voor het gebied als geheel, is er sprake van een karakter per deelgebied: de reeds hiervoor genoemde driedeling in westzijde (Bovenkarspel - Durgerdam), zuidzijde (Amsterdam – Almere Poort en Pampus) en oostzijde (Almere – Enkhuizen).



2.2 KARAKTER

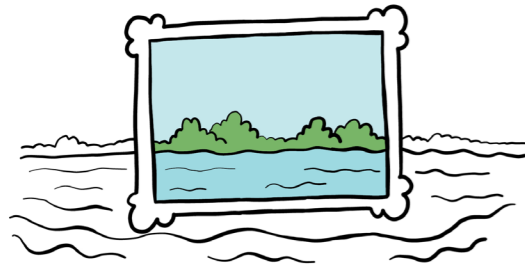
Het Markermeer-IJmeer wordt gekarakteriseerd door open water met een gevarieerde groene omranding. Midden op het meer hebben gebruikers een gevoel van vrijheid en ervaren het als een oase van rust. Het meer wordt veel gebruikt door watersporters. Watersport wordt gezien als deel van het cultureel erfgoed. De westzijde kan omschreven worden als een kronkeldijk met pittoreske, sfeervolle havenplaatsen. Dit staat in groot contrast met de oostzijde, hier bestaat de dijk juist uit een moderne strakke lijn. De dijk vormt de grens tussen het Markermeer en de binnendijkse natuur. In het nieuwe land liggen de steden als geïsoleerde eilanden in het landschap, zonder duidelijke relatie met het meer. In het zuiden is het contrast tussen stad en water duidelijk zichtbaar en biedt het Markermeer-IJmeer een rustpunt voor Amsterdammers.



KARAKTER WATER

Het Markermeer-IJmeer is een weids, open maar soms ook eentonig water. Mensen ervaren het gevoel van vrijheid op het grote water, zien het als echte ongeschonden rust en voelen een bepaalde nostalgie en verbinding met het verleden. “Op het water is alles visueel heel ver weg” en “het water is altijd mooi en nooit hetzelfde” zijn positieve kreten. Helaas betreft de duidelijkste boodschap van de watersporters het gevaar van de waterplanten. “De waterplanten jagen mensen weg”. Havens worden steeds leger, “vroeger lagen er nog 200 boten, nu nog maar 5.” Daarnaast zijn mensen ook bang dat het meer steeds kleiner wordt door nieuwe inpoldering en eilandjes. Watersporters zien de eilanden als leuke plekken om naartoe te varen en als kwaliteit voor het water en de natuur, maar het moeten er vooral niet te veel worden.

kronkeldijk met pittoreske dorpjes



"HET IS NET EEN SCHILDERIJ."

natuur dicht bij de stad

ultieme rust

gezellige havens met cafés, bootjes en mensen

historie van de Zuiderzee

combinatie van het water en de dorpjes



"GASTEN NEMEN WE MEE NAAR DE HISTORISCHE DORPJES."

gezellige oudhollandse havensfeer

elke keer een ander uitzicht

"DE HAVENS VOELEN ALS VAKANTIE."

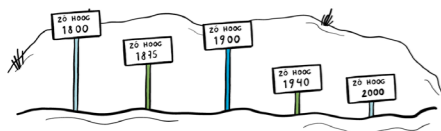


toerist in eigen land

Marken terug in de tijd

authentieke vissersdorpjes

gezellige drukte



"DE GESCHIEDENIS VAN HET LANDSCHAP IS LEESBAAR."

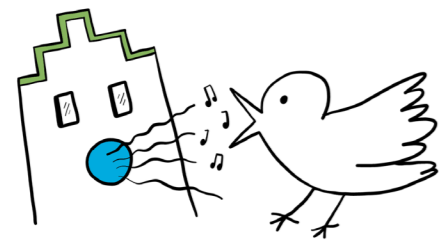
KARAKTER WESTZIJDE

Het karakter van de westzijde wordt bepaald door de kronkelige dijk met pittoreske historische vissersdorpjes. Bewoners en bezoekers omschrijven de kwaliteit van dit gebied als "een combinatie van het water en de dorpjes. Het is heel open en het landschap is fantastisch". Het water geeft elke dag een ander uitzicht, afhankelijk van het weer. De dorpjes hebben een gezellige oudhollandse havensfeer. Gasten worden meegenomen naar Volendam, Edam en Monnickendam, voor "het oude gebeuren en de kleine straatjes". Volendam wordt mede hierdoor overspoeld met toeristen. Enerzijds wordt er gezegd: "Volendam is gevaarlijk door de vele toeristen, het is niet authentiek meer." Anderzijds "leven ze van de toeristen, dus moeten ze niet zeuren". Marken wordt ervaren als een plek waar je stap terug in de tijd doet en er wordt enige rivaliteit getoond met de reactie: "Marken is echt, Volendam is gebakken lucht". Voor veel mensen voelen de havens als vakantie en maken de havens met boten de boel levendig. 's Winters kan het uitgestorven zijn, maar het water en de historie van het gebied vormen een groot deel van het karakter van de westzijde.

KARAKTER ZUIDZIJDE

De zuidzijde wordt gezien als "ruimte aan de voet van de Randstad" en ervaren als "het strand in de stad, een mini-Zandvoort". Bewoners en bezoekers ervaren dat alles er is: stad, water, natuur en ruimte. IJburg-strand is rustig en buiten de stad, maar toch goed bereikbaar. "Het is het enige plekje vlak buiten Amsterdam waar geen gebrul van de stad te horen is, maar het fluiten van de vogeltjes." Mensen komen er voor de rust, het licht, het water en om bootjes te kijken. Het wordt ervaren als kleinschalig en niet toeristisch. Ook het Muiderslot, de sluis in Muiden en het varen naar Pampus maken het gebied uniek. "Trekpleisters zoals het Muiderslot en het varen brengt mensen samen."

Het gebied bij Marina Muiderzand (Almere) wordt gezien als een goede plek voor watersport, het wordt omschreven als "Almere aan zee" maar de begaanbaarheid van het water laat nogal wat te wensen over. Pampus (Almere) is een unieke spot om te windsurfen, maar ook hier zijn weinig voorzieningen en de keien maken het water ontoegankelijk.



"HIER IS GEEN STADS GEBRUL,
JE HOORT DE VOGELS."

contrast tussen stad en water

kleinschalig en
niet toeristisch

poort
naar rust

strand in de stad

van ons

beleving van
natuurboulevard

ruimte
aan de voet
van de randstad

"EVEN ONTSNAPPEN
AAN HET DRUKKE AMSTERDAM"

historie van zee en
de inpoldering

Almere aan zee

goed bereikbaar



"EEN PLEK OM OP TE
LADEN, DICHT BIJ HUIS"

KARAKTER OOSTZIJDE

De oostzijde wordt gekenmerkt door de moderne strakke dijk dwars door natuurgebied. Flevoland wordt ervaren als nieuw land, dat nooit bij het 'oude land' zal horen. De steden Almere en Lelystad liggen als eilandjes in de polder, los van het water. Er zijn veel mogelijkheden in het gebied die nu onbenut blijven. Het feit dat het gebied kunstmatig is aangelegd en waar de natuur wel zijn gang mag gaan, wordt gewaardeerd. Helaas worden de natuur en het water nu ervaren als "kijkgroen", het is mooi om met de auto en de fiets lang te rijden en naar te kijken, maar er kan weinig gebruik van worden gemaakt.

Over de Houtribdijk wordt tegenstrijdig gesproken. Het wordt gezien als functionele verbinding dwars door het water met een "bijzondere sfeer", maar ook als eentonig en "noodzakelijk kwaad voor snelverkeer". De Marker Wadden worden vooral positief ervaren, als nieuwe stukjes land die mensen graag willen bezoeken, met zowel natuur- als recreatieve waarde.



DEEL III

BLIK OP DE HORIZON





3.1 INLEIDING

Het derde deel geeft de wensbeelden van bewoners en gebruikers weer voor het Markermeer-IJmeer over 15 jaar. Deze wensbeelden worden veelal bepaald door ervaringen uit het verleden met voorbeelden en ideeën van andere plekken. Veel reacties over de toekomst hielden in dat het gebied hetzelfde moest blijven. Quotes zoals: "het moet zo blijven, het is toch een stukje cultuurhistorie" geven dit goed weer. Wanneer dan doorgevraagd wordt, worden de kwaliteiten van het gebied genoemd, zoals beschreven in deel II. Deze kwaliteiten moeten vooral behouden blijven. Ook zijn er wensen voor verbetering van het gebied voor de toekomst. In de interviews is een diversiteit aan ideeën benoemd om het gebied krachtiger te maken.

Zowel voor het totaal als voor de drie deelgebieden is een schets gemaakt van het gewenste toekomstbeeld.

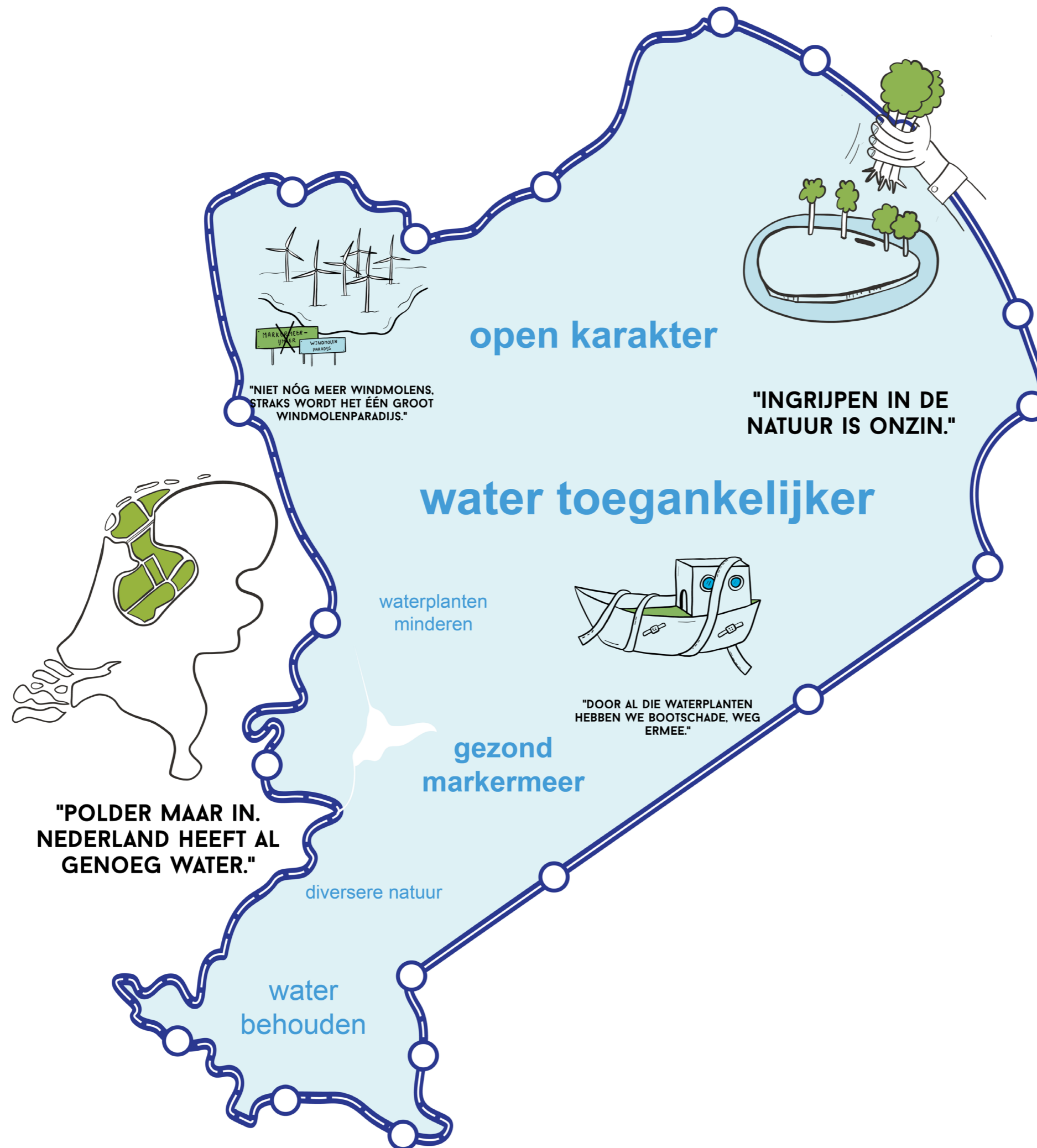


3.2 TOEKOMST

Toegankelijkheid speelt een grote rol in het algemene toekomstbeeld voor het gebied. Dit geldt zowel voor de verbinding tussen het land en het water, als voor het meer zelf. Watersporters ondervinden veel last van waterplanten. Dit jaagt mensen weg, en zorgt voor een verminderde aanvoer van klanten. Recreanten waarschuwen elkaar, waardoor bijvoorbeeld de gebieden bij de Hoornsche Hop en bij Muiden en Almere steeds rustiger worden, en bewoners vrezen dat over 15 jaar hier helemaal geen watersport meer plaatsvindt.

Men vraagt ook duidelijk aandacht voor de toegankelijkheid van de oevers naar het water. Er is veel behoefte aan levendige plekken aan het water, strandjes, plaatsen waar mensen hun boot te water kunnen laten en aanlegplaatsen. Waarbij het van belang is om een diversiteit aan plekken te realiseren, zowel in sfeer, uitstraling en gebruik. De strandjes aan de westzijden zouden vooral gericht moeten zijn op kleinschalig toerisme, terwijl de vraag naar strandjes aan de zuidzijde vooral gaat over intieme stadstrandjes die absoluut geen hotspot moeten worden. In het oosten is de vraag naar strand in het algemeen, er zijn nauwelijks plekken om het water te benaderen vanaf de kant of andersom.

Ook wordt er nadrukkelijk aandacht gevraagd voor het open karakter van het gebied. Deze wens is van alle kanten te horen. Het meer moet niet volgebouwd worden, het moet open blijven en vergezichten moeten behouden blijven. Hoewel de eilandjes in het meer ook worden gewaardeerd door watersporters en natuurliefhebbers, moeten dit er niet te veel worden.



TOEKOMST WATER

Het gewenste toekomstbeeld van het Markermeer-IJmeer is een mix van behoud en vernieuwing. Behoud geldt vooral het open karakter van het meer. Geen eilanden, geen windmolens, geen bebouwing langs de kades. Windmolens en hoge bebouwing zorgen er immers voor dat de overkant te zien is, wat het meer visueel kleiner maakt. Aan de andere kant wordt het, vooral in de buurt van het IJmeer, als kwaliteit gezien dat je altijd de overkant kan zien, dit zorgt voor een veilig gevoel. Vernieuwing wordt gezien in een grotere toegankelijkheid. Grotere bereikbaarheid van het water vanaf de oevers, meer aanlegplaatsen voor boten, verwijderen van de waterplanten en verhoging van de waterkwaliteit. Bewoners en bezoekers hebben hun hoop gevestigd op de Marker Wadden die als waterzuiverende eilanden in het meer geplaatst zijn, zodat het Markermeer weer gezond wordt.

Tot slot zijn er enkelen met een afwijkende mening: bewoners die vinden dat het hele meer ingepolderd mag worden, dat Nederland al genoeg water heeft, en dat we toch iets moeten als iedereen maar in Amsterdam wil blijven wonen...



"HOORN IS EEN BRUISENDE STAD, DAT MOET ZO BLIJVEN."

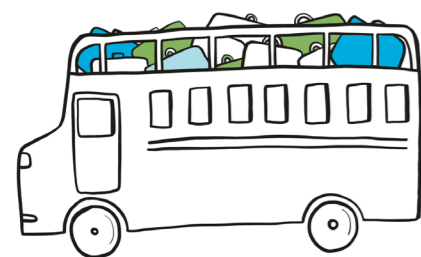
zuiniger zijn op het gebied!

balans tussen natuur en recreatie



"ER HOEFT NIETS TE VERANDEREN. HET IS EEN STUKJE HISTORIE."

minder toeristen



"VAN MIJ MOGEN ALLE TOERISTEN WEL VERTREKKEN."

toegankelijke dijken

toegankelijker

levendigheid behouden

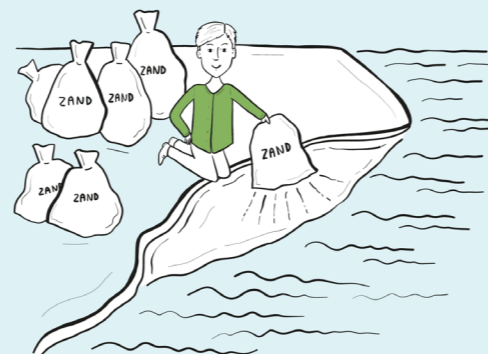
landschap intact houden

niet moderner

gehele kust als recreatief lint

rust- en recreatieplaatsen

nieuwe strandjes



"HET SCHORT AAN STRANDJES, ER KAN NOG VEEL MEER STRAND BIJ"

authenticiteit behouden

TOEKOMST WESTZIJDE

De westzijde is het luidst te horen als het om behoud gaat. We moeten zuiniger op het gebied zijn en de levendigheid moet behouden blijven. Een manier om die levendigheid te behouden zijn meer rust- en recreatieplaatsen. De toegang van land naar water kan versterkt worden door middel van strandjes en plekken waar men de boot te water kan laten. Er komen veel toeristen in het gebied, dit zorgt voor een gezellige drukte, met af en toe wat overlast. Hiervoor moet er een duidelijke balans komen tussen natuur en recreatie. De gehele kustlijn wordt graag gezien als recreatief lint, dit betekent dat op sommige plekken de dijken toegankelijker zouden moeten worden voor fietsers. Dit kan door achterstallig onderhoud aan het wegdek uit te voeren, maar ook door snelheidslimieten of autoluwe wegen in te voeren. De duidelijkste boodschap is de wens tot behoud van de authenticiteit van het landschap, dit wordt als een echte kwaliteit gezien.

TOEKOMST ZUIDZIJD

Het zuiden kenmerkt zich als gebied voor de Amsterdammer. IJburg-strand wordt gezien als een intiem stadsstrand, dat absoluut geen hotspot moet worden. Strandjes als deze ziet de bewoner en bezoeker graag meer, zoals bij Muiden. Rond Almere liggen ook strandjes en havens, maar deze mogen wel wat levendiger. Almeerderstrand is bijvoorbeeld uitgestorven buiten de vakanties, en in Pampushaven (Almere) zijn vrijwel geen voorzieningen, terwijl bezoekers dit wel als goede watersportlocaties bestempelen. Hoogbouw en recreatie moet gecentreerd blijven, zodat er ook ruimte blijft voor natuur en het gebied van Muiden tot IJburg de stempel 'natuurboulevard' kan houden. Tot slot moet het IJmeer vooral open blijven en niet volgebouwd worden. Veel bezoekers vrezen dat IJburg zich blijft uitbreiden en het IJmeer uiteindelijk verdwijnt. Een brugverbinding van Almere naar IJburg zien bewoners ook niet zitten. Hierdoor zou er een opstopping in IJburg komen en de watersport worden belemmerd. Een tunnel daarentegen kan wel op steun rekenen.

niet volgebouwd

**vergezichten
behouden**

combinatie
natuur en recreatie

geen hotspot

intiem stadstrand

"WE WILLEN MEER
TOEGANGSPUNTEN TOT
HET MEER."

aandacht voor
de natuur

IJmeer toegankelijker

meer strand

**hoogbouw en recreatie
gecentreerd**

meer aquaducten, minder bruggen

Pampushaven
toegankelijker

stoppen met droogleggen!



"WE WILLEN HUISJES OP HET
STRAND OM IN TE SLAPEN."

TOEKOMST OOSTZIJDE

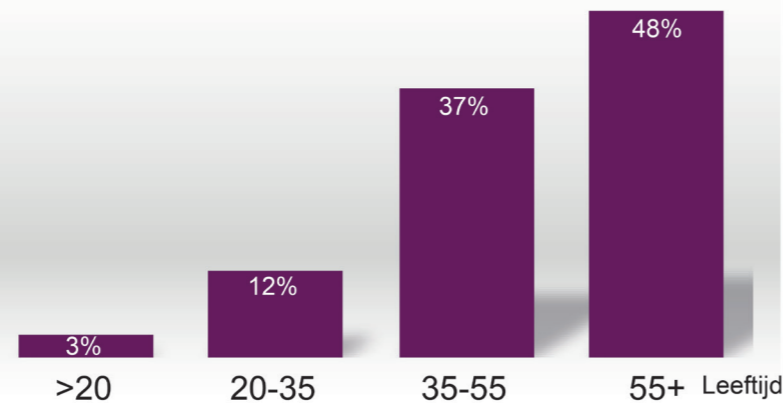
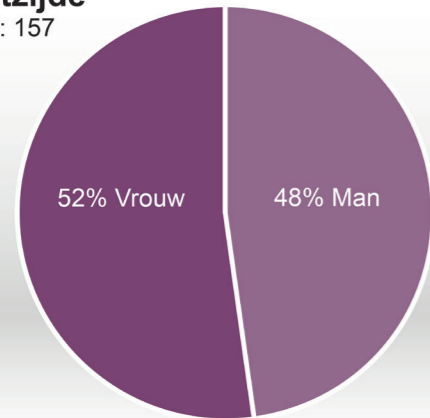
De oostzijde kenmerkt zich nu vooral door geïsoleerde steden en een strakke, moderne kust. Bewoners zouden graag zien dat de steden met hun gezicht naar het water georiënteerd worden. Er moet een verbinding komen tussen stad en water met haven, met voldoende recreatiemogelijkheden. "Almere heeft meer reclame en bekendheid nodig om op de kaart te komen", en "Lelystad mist een visie". De Marker Wadden worden gezien als een succes voor de natuur, maar moeten ook vooral toegankelijk voor recreanten worden. Massatoerisme, dat door de bekendheid van de Oostvaardersplassen dreigde te ontstaan, moet voorkomen worden. "De dijk moet van iedereen worden", niet alleen van de automobilist. Hiervoor moeten er verbindingen komen met het water voor de landrecreant, en verbindingen van het water naar de dijk voor de watersporter. De Houtribdijk moet niet substantieel verbreed worden. "Enkel aan het begin en het einde van de dijk kan entertainment komen." De dijk heeft toch zijn eigen specifieke sfeer. Ook de Houtribdijk zouden watersporters graag gebruiken als aanlegplaats.



AANBEVELINGEN

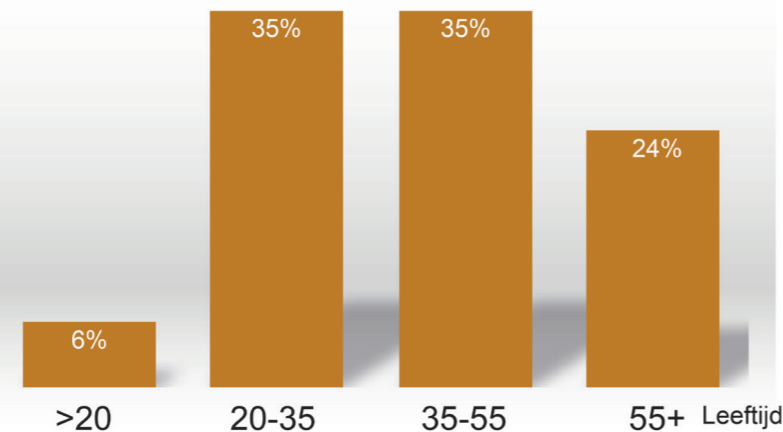
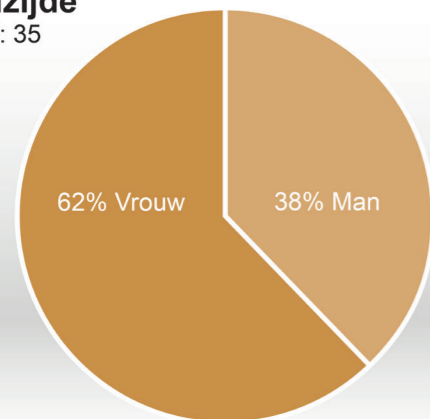
Westzijde

Totaal: 157



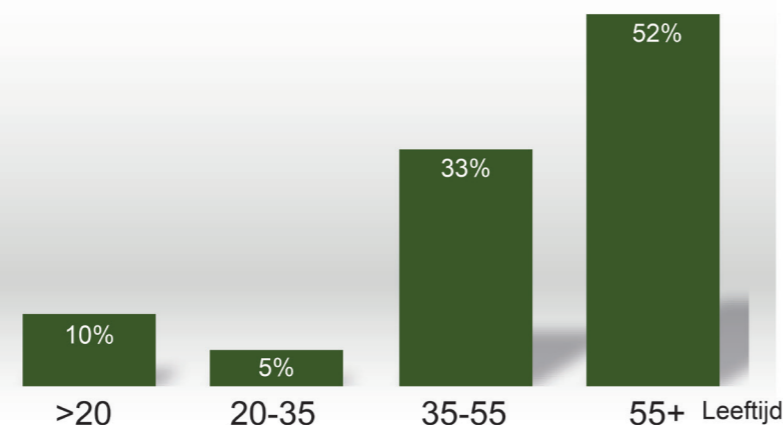
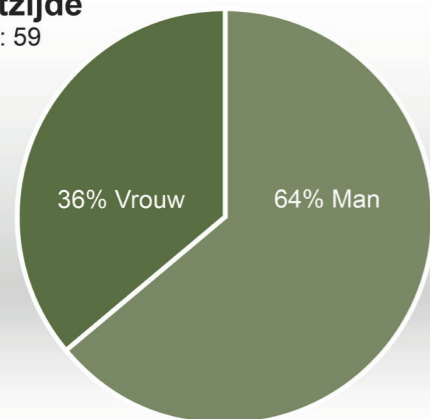
Zuidzijde

Totaal: 35



Oostzijde

Totaal: 59



TERUGBLIK OP HET ONDERZOEK

Ten behoeve van een breed bereik voor de peiling van de waarden en emoties, zijn er twee sporen ingezet waarbij we gebruik hebben gemaakt van mondelinge interviews zowel telefonisch als op stekplekken. Het uitgevoerde onderzoek was kwalitatief van aard. In totaal hebben we 251 bewoners en bezoekers rond het Markermeer-IJmeer gesproken. Aan de westzijde zijn 157 mensen gesproken, aan de zuidzijde 35 en aan de oostzijde 59.

Van de 157 mensen waar aan de westzijde mee gesproken is, is de man/vrouw verhouding goed verdeeld. Bijna de helft is ouder dan 55 jaar en nog eens 37% is tussen de 35 en 55 jaar.

Aan de Zuidzijde is met 35 bewoners en bezoekers gesproken, omdat dit dijktraject aanzienlijk kleiner is dan de andere twee. Het grootste aantal respondenten komt uit IJburg. Twee derde van de geïnterviewde was vrouw, en één derde man. De leeftijdscategorieën zijn relatief goed verdeeld.

Aan de oostzijde zijn 59 bewoners en bezoekers gesproken, waarvan twee derde man, en één derde vrouw. Hier zijn wat minder respondenten doordat veel mensen aangaven geen tijd te hebben om mee te doen aan het onderzoek. De leeftijdscategorieën zijn vergelijkbaar met de westzijde, de helft is 55+ en een derde 35 tot 55 jaar. In Lelystad is de andere Markermeermobiel gestart, wat ook voor diepte-interviews aan de oostzijde gezorgd heeft.

Het aantal respondenten in Almere naar verhouding minder dan in de rest van het gebied. De aangesproken mensen in Almere waren erg op zichzelf, hadden weinig tijd, en over het algemeen voelden ze zich niet verbonden met het Markermeer.

In het algemeen kan gesteld worden dat er vooral met de bewoner en bezoeker van 35 jaar en ouder is gesproken, maar dat de man/vrouw verhouding redelijk gelijk is.

Voor het gehele onderzoek geldt dat bewoners en bezoekers onder de 35 jaar zijn onderbelicht. Hier zou nog meer aandacht aan besteed kunnen worden. Eventueel vervolgonderzoek zou zich vooral moeten richten op de jongere doelgroep.

Ook zijn er enkele specifieke locaties die meer aandacht vragen om beter inzicht te krijgen over wat de bewoners en bezoekers belangrijk vinden en hoe de verbondenheid met het Markermeer-IJmeer vergroot kan worden. Dit geldt vooral voor de oostzijde van het gebied en in het bijzonder voor Almere.

Dankzij de respons geeft het onderzoek een breed beeld hoe bewoners en bezoekers tegen het Markermeer-IJmeer aankijken. Het onderzoek geeft het geluid van de 'grijze massa' weer.

Een verdiepingsslag zou gemaakt kunnen worden door bij verdere uitwerking van het Panorama publieksparticipatie te verweven met het ontwerp-proces. In deze fase lopen het participatieproces en ontwerp-proces parallel aan elkaar, maar hand in hand komen ze pas echt tot hun recht en wordt het draagvlak voor toekomstige plannen versterkt.



Dijk bij Uitdam

BOUWSTENEN

Om het Markermeer-IJmeer met al zijn herinneringen, gebruiken, locaties, belevingen en toekomstbeelden samen te vatten in een visie, kunnen er een aantal aanbevelingen gedaan worden. Deze aanbevelingen geven aan wat de bewoners en gebruikers belangrijk vinden voor de toekomst en wat is opgevallen tijdens de uitvoering van dit onderzoek. Deze aanbevelingen kunnen als bouwstenen gebruikt worden voor de toekomst van het Markermeer-IJmeer.

Conclusies uit het onderzoek

Het Markermeer en IJmeer worden door de bewoners en bezoekers gezien als een oase van rust. Een oase van rust met drie duidelijk verschillende zijdes. De westzijde bestaat uit een kronkeldijk met pittoreske dorpjes en een gezellige oudhollandse havensfeer. Voor de toekomst is het belangrijk voor de bewoners dat dit behouden blijft en er een goede balans tussen natuur en recreatie komt. De zuidzijde met het IJmeer heeft een meer besloten karakter. Er bestaat een groot contrast tussen stad en water met natuur, hierdoor wordt het IJmeer ervaren als een poort naar rust. Voor de toekomst is het belangrijk dat de vergezichten behouden blijven en dat de strandjes intiem en voor de Amsterdammers blijven. De oostzijde van het Markermeer bestaat uit een strakke moderne dijk door het onbereikbare kijkgroen. Bewoners gebruiken de dijk om overheen te rijden en er zijn weinig toegangspunten naar het water. Steden als Almere en Lelystad liggen als eilanden in de polder. In de toekomst zien bewoners graag een verbinding van Lelystad met de haven en het water, en ook Almere moet meer bekendheid krijgen.

Tot slot zien bewoners de gehele kust graag als één recreatief lint met een open en toegankelijk water in het midden.

Aanbevelingen

Naar aanleiding van de conclusies uit het onderzoek zijn er door ons een aantal aanbevelingen voor de toekomst van het Markermeer-IJmeer geformuleerd:

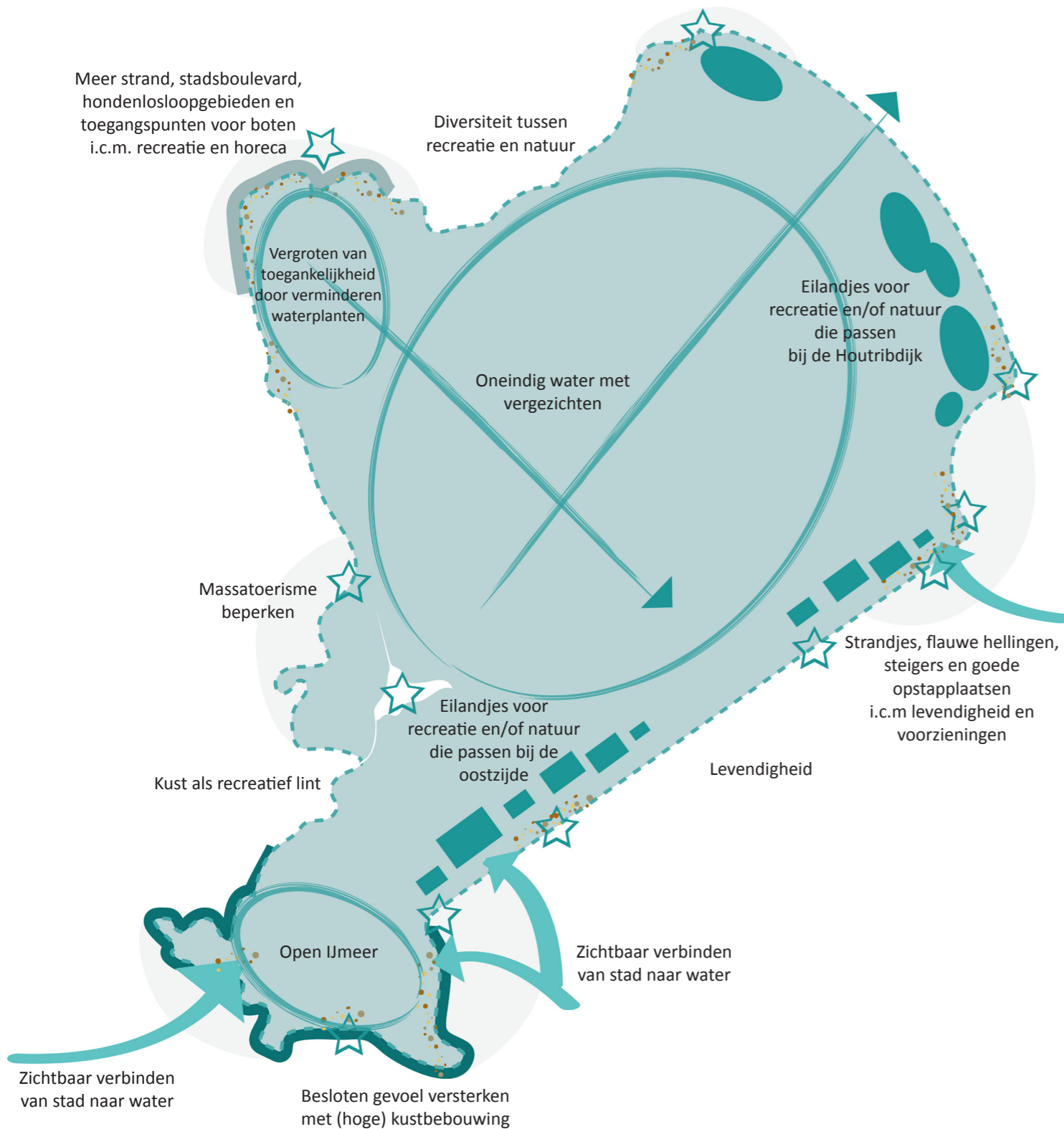
Als eerste heeft het Markermeer meer bekendheid nodig. Dit is geen vraag die vanuit de bewoners en gebruikers komt, maar uit het onderzoek blijkt dat de locatie van het Markermeer niet altijd even duidelijk is. Vanuit het oogpunt: onbekend maakt onbemind, is meer bekendheid voor het Markermeer nodig.

Als tweede is de toegankelijkheid van het water een meerdere malen voorkomende wens van bewoners en gebruikers. De wijze waarop de toegankelijkheid wordt vormgegeven kent meerdere gezichten voor de verschillende zijdes van het meer.

De oostzijde is robuust en kan groots aangepakt worden, waarbij toegewerkt wordt naar een stevige en herkenbare verbinding tussen de steden en het water. Deze verbinding is bijvoorbeeld te maken door een parkzone met een brede boulevard voor fietsers en wandelaars. Daarnaast moeten er meer toegangspunten komen naar het water. De kade vormt nu een grens, terwijl het de potentie heeft als een aantrekkelijke overgangszone tussen land en water. Dit kan gedaan worden door strandjes, flauwere hellingen richting het water met zand in plaats van grote basalt keien, steigers met goede opstapplaatsen. Dit alles in combinatie met levendigheid zoals voorzieningen en horeca, om levendige plekken aan het water te creëren.

De westzijde van het meer is verfijnder en authentieker. Hier bestaat ook de wens voor het vergroten van de toegankelijkheid van het meer. Deze wens naar toegankelijkheid is op meerdere manieren benaderbaar. Dit gaat namelijk zowel over de toegankelijkheid van de kades naar het water, als de toegankelijkheid vanaf het Markermeer naar de kades. Op dit moment wordt de Hoornsche Hop gezien als ontoegankelijk vaarwater door de waterplanten. Fonteinkruid zorgt ervoor dat boten beschadigen, en watersporters raden elkaar af om het gebied nog te bezoeken. Dit zorgt voor een neerwaartse spiraal.

Ook zien de omwonenden en inwoners van Hoorn graag meer strand, een stadsboulevard om het water nog beter te beleven, meer locaties waar honden het water in kunnen en toegangspunten voor boten. Dit alles weer in combinatie met levendigheid zoals recreatie en horeca.



Daarentegen wordt in Volendam de levendigheid soms als negatief ervaren. Zeker in de vakanties is het er zeer druk en toeristisch. Alle voorzieningen zijn gericht op toerisme. Er moet voorkomen worden dat het toerisme in Volendam verder toeneemt, met nieuwbouw voor massatoerisme gaat de authenticiteit en Hollandse sfeer verloren.

De zuidzijde is de ontsluiting vanuit het drukke Amsterdam naar de rust. Amsterdammers gebruiken het IJmeer om te ontsnappen aan de drukte en het toerisme en zien bijvoorbeeld IJburg-strand als intiem stadstrand. Het contrast tussen de stad en het water met de natuur wordt als een kwaliteit gezien, hiervoor is het belangrijk dat het IJmeer open blijft, en IJburg niet verder uitgebreid wordt. Ook hier zou een meer zichtbare verbinding kunnen komen van de stad naar het water, die aan zou kunnen sluiten op het strand van IJburg. De ruimte aan de voet van de randstad moet vooral behouden blijven.

Als derde punt is het belangrijk voor het Markermeer en IJmeer om diversiteit aan te brengen. Het meer wordt door een deel van de watersporters, maar ook door de landrecreant, beschreven als saai en eentonig na een tijdje over de dijk te rijden of langs de dijk te varen. Dit geluid komt vooral vanaf de kant van de Houtribdijk en Oostvaardersdijk. Hiervoor is het belangrijk om meer diversiteit aan te brengen aan de randen en in het meer zelf.

Zo zouden de Houtribdijk en de Oostvaardersdijk interessanter gemaakt kunnen worden door het toepassen van meerdere eilandjes, waar heen gevaren of gezwommen kan worden, of waar natuur een grotere rol krijgt.

Het IJmeer wordt op dit moment al omschreven als een besloten deel waar je altijd de overkant kan zien. Dit kan nog versterkt worden door aaneengesloten of hoge kustbebouwing.

In het deel van het Markermeer, meer naar het noorden, is het water juist oneindig. Dit wordt gezien al belangrijke kwaliteit voor nu en in de toekomst. Bijvoorbeeld door het plaatsen van windmolens, wordt dit gevoel ingeperkt en krijgt men de ervaring dat het meer kleiner wordt.

Punt vier gaat over de beleefbaarheid van het water. Nu is de rand van het meer niet overal goed bereikbaar en beleefbaar. Zo liggen aan de west- en zuidzijde plekken waar het water verscholen zit achter een hoge dijk en sommige stukken tussen Hoorn en Enkhuizen zijn onaantrekkelijk om te fietsen door hardrijdende auto's. Aan de oostzijde ligt er een N-weg tussen het fietspad en het water, wat er ook niet snel voor zorgt dat recreanten er gaan fietsen voor hun rust. Het idee is om van de gehele kust een recreatief lint te maken. Bijvoorbeeld door het realiseren van een aaneengesloten recreatieve boulevard met een fietspad rond het gehele Markermeer en IJmeer. Dit zorgt ervoor dat het water en diversiteit van de deelgebieden op een aantrekkelijke manier beleefbaar is.

Tot slot, aanbeveling vijf gaat over de diversiteit in drukke en rustige types recreatie. In het algemeen is het belangrijk dat hoogbouw en recreatie gecentreerd worden, wederom om diversiteit aan te brengen, zowel in recreatie als natuur. Dit kan gedaan worden door op locaties waar nu al kleine voorzieningen zijn, meer levendigheid aan te brengen. Zo kan Marina Muiderzand (Almere) levendiger gemaakt worden, of kunnen er meer voorzieningen aangebracht worden in de Pampushaven (Almere). Wanneer er hoogbouw en recreatie gecentreerd wordt, kan op andere delen de natuur met rust gelaten worden en blijven ook natuurlijke delen behouden.



"DE HAVENS
VOELEN ALS
VAKANTIE."



"HET IS NET EEN SCHILDERIJ."



"IK BEN JALOERS OP DE MANIER
WAAROP ZE IN VOLENDAM DE
WAS OPHANGEN."



"ALS HET MEER ER NIET
WAS GEWEEST, WAS IK
AL LANG VERHUISD."



"30 JAAR GELEDEN
DEMONSTREERDEN WE AL TEGEN
INPOLDEREN DOOR RONDJES TE
VAREN ROND PAMPUS."



"ALS HET EVEN KAN
NEEM IK DE DIJK IN PLAATS VAN
DE SNELWEG."



"VOGELS RUST- EN
SPOTPLEKKEN MAKEN
HET GEBIED MOOI!"



"DE LUCHT DIENT ALS JE
WEERBERICHT."



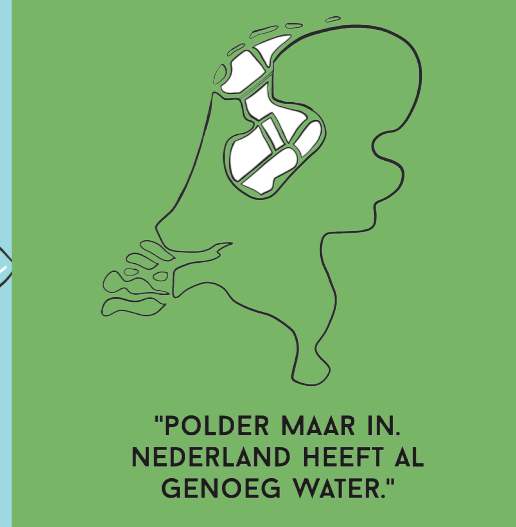
"MIJN KLEINZOON
SURFT VAAK OP HET
GOUWMEER."



"JE ZWOM VAN VLONDER
NAAR VLONDER OM TE
LEREN ZWEMMEN."



"VOLENDAM IS GEBAKKEN
LUCHT. MARKEN IS ECHT."



"POLDER MAAR IN.
NEDERLAND HEEFT AL
GENOEG WATER."



"LEKKER ONTSTRESSEN OP EEN
BANKJE OMRINGD MET GROEN."



"WE KOMEN HIER 'S NACHTS OM
TE SKINNY DIPPEN."



"VAN MIJ MOGEN
ALLE TOERISTEN WEL
VERTREKKEN."



"HOUD HET AUTHENTIEK,
WANT OUDEREN RECREËREN
GRAAG IN DE BUURT."



"ALS JE DE DIJK OP KOMT
RIJDEN EN DE ZON
SCHIJNT IN HET WATER...
DAN BEN IK THUIS."



"HET GEBIED IS MOEILIK MOOI
TE HOUDEN EN MAKKELIJK TE
VERPESTEN MET DE KOMST VAN
EEN VUILNISBELT BIJVOORBEELD."



"KANALEN TUSSEN EILANDJES
DOOR, DÁT IS SPECIAAL."



"WE WILLEN HUISJES OP HET
STRAND OM IN TE SLAPEN."



"DE GESCHIEDENIS VAN HET
LANDSCHAP IS LEESBAAR."



"LIEVER GEEN DIJKVERHOOGING,
MAAR VEILIGHEID GAAT
VOOR ALLES."



"ALS JE WEET WAAR JE MOET ZIJN
EN JE BENT LANG,
DAN KAN JE VAN MARKEN NAAR
VOLENDAM LOPEN."



"WE GENOTEN
VAN HET VUURWERK
BOVEN HET MARKERMEER."