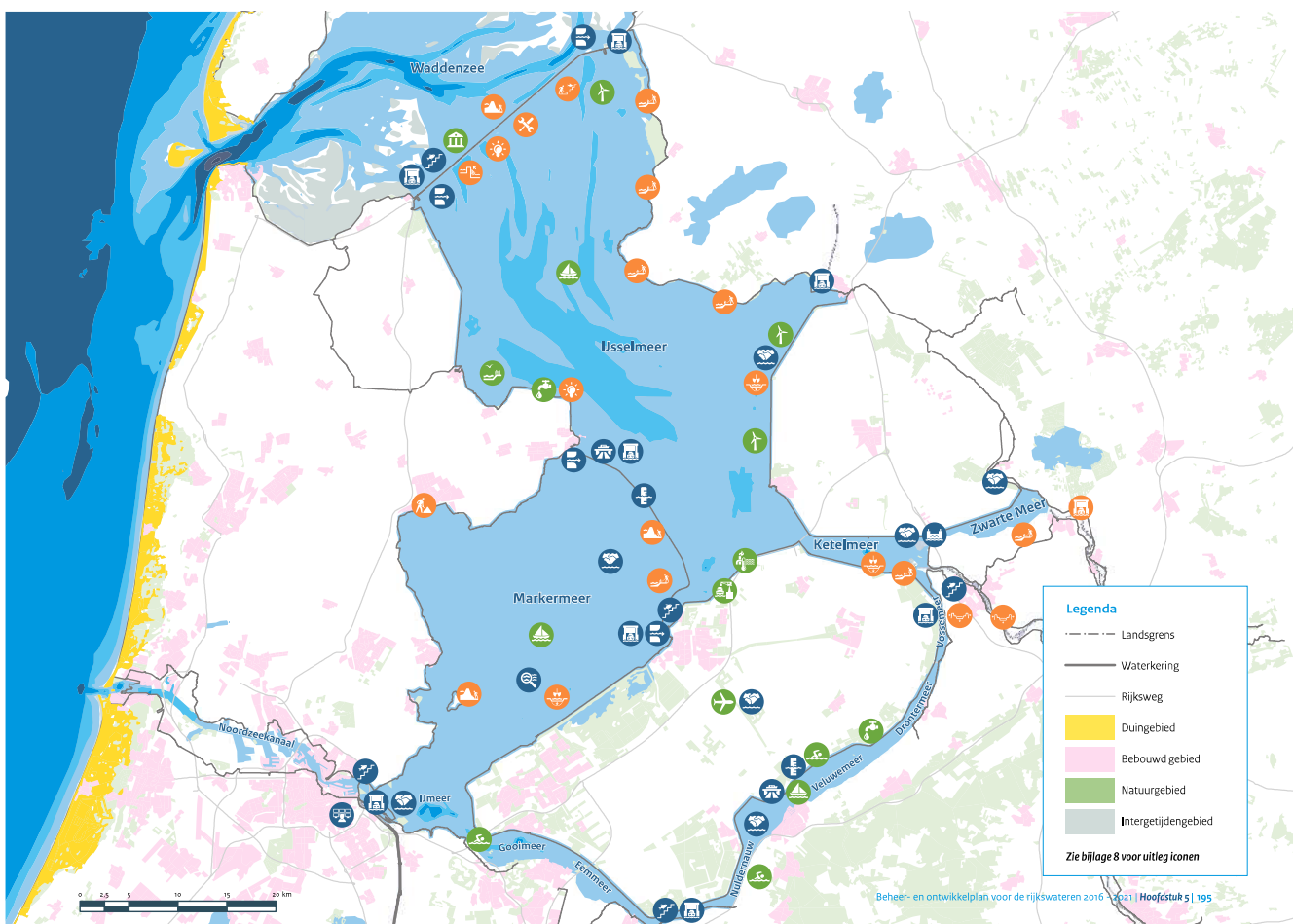


Gebiedsagenda IJsselmeergebied 2050

Een uitnodiging tot co-creatie



Kaart IJsselmeergebied



Uitleg iconen op de kaart

De blauwe iconen staan voor de kunstwerken en de uitvoering van kerntaken. De oranje iconen geven onderhoud, aanleg of uitbreidingen weer. De groene iconen hebben te maken met gebruiksfuncties.

Bron: Beheer- en ontwikkelplan voor de rijkswateren 2016-2021

Inhoud

1	Waarom maken we een Gebiedsagenda IJsselmeergebied?	5
2	Wat willen we met de Gebiedsagenda bereiken?	7
3	Hoe maken we de Gebiedsagenda?	9
4	Hoe organiseren we het?	13
5	Wanneer gebeurt het?	17
6	Wat zetten we in?	21
Bijlagen:		
1	Samenvatting beleidsanalyse IJsselmeergebied	23
2	Waar bouwt de Gebiedsagenda op voort?	24
3	Oogst regijbeeenkomst 10 november 2015	25



1 Waarom maken we een gebiedsagenda IJsselmeergebied?

Het IJsselmeergebied is het grootste aaneengesloten zoetwatergebied van West-Europa. Het biedt Nederland een strategische zoetwaterbuffer voor drinkwater, landbouw en natuur. Voor het IJsselmeergebied zijn een aantal urgente opgaven opgesteld op het gebied van waterveiligheid, zoetwater, klimaatadaptatie, natuurontwikkeling, waterkwaliteit, energieproductie, visserij, toerisme, recreatie en verstedelijking. Het gebied wordt gekenmerkt door multifunctioneel ruimtegebruik en is van grote landschappelijke en cultuurhistorische waarde. De zoektocht naar een goede balans tussen de opgaven voor water, natuur en verstedelijking draagt bij aan het vestigingsklimaat en de leefbaarheid in de gebieden die grenzen aan het IJsselmeergebied. Het bestaande beleid biedt hiervoor kaders, maar mist voldoende richtinggevend perspectief en concrete uitwerking (zie bijlage 1). Het Rijk wil samen met de andere partijen in het gebied meer synergie creëren tussen de verschillende opgaven en deelgebieden. De ambitie is om, vanuit een integrale blik op het IJsselmeergebied, het beleid van de verschillende overheden beter op elkaar af te stemmen en de beschikbare middelen optimaal in te zetten.

Het einddoel van de Gebiedsagenda is het vergroten van de omgevingskwaliteit en samenhang in het IJsselmeergebied.

Water is het verbindende element. In de Gebiedsagenda IJsselmeergebied 2050 wordt de verbinding gelegd tussen ontwikkelingen in het water en op het daaromheen liggende land. Dat biedt kansen aan provincies en gemeenten om in ruimtelijke visies het land beter te verbinden met het water. Projecten dragen daardoor maximaal bij aan de omgevingskwaliteit en de optimale benutting van potenties van het gebied.

Deze ambitie van het Rijk sluit aan bij één van de zeven geformuleerde onvermijdelijke opgaven voor 2040, die het resultaat zijn van het Jaar van de Ruimte: “Zet water in als kwaliteitsimpuls”¹. Deze ambitie sluit tevens aan bij adviezen van het Planbureau voor de Leefomgeving (PBL)², het College van Rijksadviseurs (CRA)³ en de Adviescommissie Water⁴. Het PBL en het CRA vragen nadrukkelijk aandacht voor het borgen van integraliteit en ruimtelijke kwaliteit in de uitvoering van het Deltaprogramma, bijvoorbeeld door een gebiedsgerichte programmatische aanpak. De Rijksadviseur Landschap en Water constateert bovendien dat een economisch-ruimtelijke visie en een ecologisch-ruimtelijke visie op het IJsselmeergebied als geheel ontbreken.

In het IJsselmeergebied komen veel ambities, opgaven en investeringsprojecten van Rijk en regio samen. Daarom neemt het Rijk het initiatief om een gebiedsproces op te starten met partners in de regio - andere overheden, belangenorganisaties, burgers, kennisinstellingen en het bedrijfsleven - om gezamenlijk een Gebiedsagenda 2050 voor het IJsselmeergebied op te stellen. Deze Gebiedsagenda is gericht op het creëren van een richtinggevend perspectief voor het gebied, een kennis- en innovatieagenda en een gezamenlijke uitvoeringsagenda voor maatregelen en projecten.

¹ Manifest2040 d.d. januari-december 2015

² Advies Integraliteit Deltaprogramma d.d. 4-7-2014

³ Advies Borging van ruimtelijke kwaliteit in het Deltaprogramma d.d. 16-9-2014

⁴ Advies Water en de Nationale Omgevingsvisie d.d. 23-12-2015

Vanuit de verantwoordelijkheid van het Rijk voor de grote wateren, is in het Nationaal Waterplan 2 de volgende tekst opgenomen over de Gebiedsagenda IJsselmeergebied:

“De bredere ambitie van het kabinet voor het IJsselmeergebied is om de beleidsdoelen zoals beschreven in onder meer de Structuurvisie Infrastructuur en Ruimte, de Rijksstructuurvisie Afsluitdijk en de Rijksstructuurvisie Amsterdam-Almere-Markermeer zo veel mogelijk integraal uit te werken. Hiertoe wil het Rijk met de regionale overheden, het bedrijfsleven, kennisinstanties en maatschappelijke organisaties verdere stappen zetten aan de hand van een gezamenlijke gebiedsagenda voor het IJsselmeergebied. Een samenhangend pakket maatregelen moet het watersysteem robuuster maken, met een goede balans tussen de gebruiksfuncties. Hierbij wordt intensief gezocht naar mogelijkheden voor synergie tussen ruimtelijk-economische opgaven natuurontwikkeling, waterveiligheidsopgaven, zoetwatermaatregelen en cultureel erfgoed. De Gebiedsagenda IJsselmeergebied 2050 zal input leveren voor de omgevingsvisies van Rijk, provincies en gemeenten”.

In het IJsselmeergebied hebben de afgelopen jaren meerdere gebiedsprocessen plaatsgevonden. Hierdoor is de planvorming verbeterd en de samenwerking tussen partijen versterkt. Deze gebiedsprocessen waren echter niet in alle opzichten integraal. Zo richt het Deltaprogramma zich specifiek op de wateropgaven en het RRAAM zich op de verstedelijkingsopgave in samenhang met natuurdoelen in het Markermeergebied. Met de Gebiedsagenda wordt voortgebouwd op wat in deze processen is bereikt en worden de resultaten daarvan verbreed en verbonden met andere thema's.

De Gebiedsagenda IJsselmeergebied 2050 beoogt partijen in het gebied te verleiden tot langdurige samenwerking over grenzen heen. Het tot stand komen van de Gebiedsagenda zelf is geen einddoel, maar een tussenstation - een momentopname - in de samenwerking van partijen.

Een uitnodiging tot co-creatie

Dit plan van aanpak is een uitnodiging aan partijen in het gebied om mee te werken aan de Gebiedsagenda 2050. Er wordt gewerkt vanuit de verantwoordelijkheid voor de kwaliteit en samenhang in het gebied en vanuit gedeeld eigenaarschap voor het gebied en daarmee tevens voor de Gebiedsagenda. Kortom: om van stakeholder shareholder te worden. Shareholders nemen gelijkwaardig aan het proces deel. Ieder blijft daarbij wel verantwoordelijk voor de eigen besluitvorming en de organisatie daarvan. Er is daarbij sprake van verschillende gelaagdheden. Een perspectief kun je bijvoorbeeld gezamenlijk vaststellen, investeringsbeslissingen zijn een verantwoordelijkheid van afzonderlijke partijen.

De Gebiedsagenda Noordzee is de eerste, gepubliceerde gebiedsagenda in de reeks van gebiedsagenda's voor de grote wateren. Hij is gepubliceerd in januari 2015 en te vinden op www.rijksoverheid.nl.



In dit plan van aanpak wordt een aanzet gegeven voor de manier waarop de partijen kunnen samenwerken. Het richt zich vooral op het organiseren van een adaptief proces, waarmee we de opgaven en het oplossend vermogen in het gebied naar boven willen krijgen. Het procesontwerp wordt in gesprek met degenen die aanhaken bijgesteld.

2 Wat willen we met de Gebiedsagenda bereiken?

Kort samengevat is de Gebiedsagenda gericht op een veilig, vitaal en veerkrachtig IJsselmeergebied, met omgevingskwaliteit, te realiseren door integraliteit van beleid en de uitvoering van projecten en door een goede invulling van de governance. Governance is het geheel van samenwerkingen op politiek, bestuurlijk, juridisch, sociaal en organisatorisch gebied, met behoud van ieders specifieke verantwoordelijkheden.

Voor de Gebiedsagenda IJsselmeergebied 2050 zien we drie belangrijke componenten:

1. Een gezamenlijk richtinggevend perspectief voor het IJsselmeergebied, dat integraal en gebiedsdekkend is.
2. Een dynamische kennis- en innovatieagenda.
3. Een uitvoeringsagenda voor maatregelen en projecten in het IJsselmeergebied.

De Gebiedsagenda moet daadwerkelijk doorwerking krijgen. Dit gebeurt wanneer er draagvlak voor de agenda is, wanneer de agenda inspireert en wanneer het werken aan de agenda de relaties tussen partijen versterkt. De Gebiedsagenda levert input voor zowel de Nationale Omgevingsvisie en de Nationale Omgevingsagenda, als voor de omgevingsvisies van de provincies in het IJsselmeergebied. Daarnaast bevordert de Gebiedsagenda een integrale uitvoering van geplande projecten.

De shareholders werken samen aan een inhoudelijk overtuigend en aantrekkelijk vormgegeven product. De Gebiedsagenda verbindt:

- kennis, beleid, uitvoering en beheer;
- overheden, marktpartijen en maatschappelijke organisaties;
- maatschappelijke opgaven en gebiedsambities;
- deelgebieden, die samenhang hebben.

[plan van aanpak gebiedsagenda IJsselmeergebied 2050 | februari 2016](#)

De meren van het IJsselmeergebied spelen een verbindende rol. Vanuit deze meren wordt de relatie gelegd met de ontwikkelingen in het daaromheen liggende land en vice-versa. Per opgave of thema wordt de logische gebiedsafbakening bepaald. Soms kan het gebied beperkt worden tot de meren zelf (inclusief de oeverzone) en soms bestrijkt het ook een deel van het omliggende land (bijvoorbeeld bij zoetwatervoorziening).

De Gebiedsagenda moet helderheid geven en processen versnellen. In de Gebiedsagenda worden daarom eerder gevoerde discussies niet over gedaan en worden genomen besluiten gerespecteerd (bijvoorbeeld over het Deltaprogramma, Structuurvisie Wind op Land en RRAAM). Er worden daarnaast verbindingen gelegd met lopende (of binnenkort te starten) processen. De Gebiedsagenda breekt daar niet op in en zal de resultaten daarvan benutten. Een voorbeeld hiervan is de energiedialoog. Uit het onderling verbinden van sectorale opgaven en redenerend vanuit een lange termijn perspectief (2050) kunnen nieuwe inzichten en nieuwe oplossingen ontstaan die waardevol zijn voor de lopende processen. Moeilijk verlopende processen kunnen er voordeel bij hebben als de problematiek in een breder kader wordt geplaatst of verbonden wordt met andere opgaven of ambities. De Gebiedsagenda en de lopende processen kunnen zo wederzijds meerwaarde bieden.

Vertrekpunten

- De Gebiedsagenda heeft een langetermijn perspectief 2050, start vanuit de opgaven en lopende projecten en vertaalt deze terug naar een integrale visie en ambitie, een kennis- en innovatie agenda en een uitvoeringsagenda.
- De Gebiedsagenda verbindt over grenzen heen (gebieden en sectoren).
- De Gebiedsagenda levert input voor de Nationale Omgevingsvisie, de Nationale Omgevingsagenda en de omgevingsvisies van de provincies en gemeenten en de waterbeheerplannen van de waterschappen in het IJsselmeergebied.
- Niet iedereen hoeft overal aan mee te doen. Je doet mee aan die onderdelen waar je inhoudelijke ambities liggen.
- Deelnemers zijn shareholders: ze pakken verantwoordelijkheid voor het proces, kijken breed en stappen over hun eigen schaduw heen.
- De Rijksoverheid is één van de partners in beleid en uitvoering naast anderen en medefacilitator van het proces. We streven ernaar een netwerkorganisatie te vormen.
- De overheden zijn niet de enige partijen die actief zijn in het proces. Het initiatief ligt ook bij maatschappelijke partijen, bedrijven en burgers.
- Het proces vertrekt vanuit de basiswaarden 'brede blik', 'maatwerk' en 'samenwerken'.
- Bestaande kennis wordt benut en er wordt zoveel mogelijk vanuit een gedeelde kennisbasis gewerkt.
- We stellen eerder genomen besluiten en internationale verplichtingen niet ter discussie en respecteren lopende (wettelijke) processen.



3 Hoe maken we de Gebiedsagenda?

‘Co-creatie’, oftewel ‘samen’, is het kernwoord in het proces van de Gebiedsagenda. Co-creatie is een vorm van samenwerking waarbij alle deelnemers invloed hebben op het proces en resultaat. Kenmerken van co-creatie zijn: dialoog, op basis van overeenkomsten, enthousiasme, daadkracht en focus op resultaat. Voorwaarden voor succesvolle co-creatie zijn gelijkwaardigheid van de deelnemers, wederkerigheid, openheid en vertrouwen.

In het gebied spelen opgaven die niet vanzelf worden opgepakt. Door thema’s op een ander schaalniveau te bekijken en te verbinden met elkaar, ontstaat een nieuwe dynamiek. Met elkaar hierover in gesprek komen, dingen ontdekken, van elkaar leren en nieuwe inzichten creëren zijn de kern van het proces om tot een gedragen resultaat te komen. De verschillende overheden, maatschappelijke organisaties en vertegenwoordigers van het bedrijfsleven denken en praten samen over de toekomst van het IJsselmeergebied.

Als het proces lang duurt, verflauwt de betrokkenheid van partijen makkelijk. Omdat we voortbouwen op bestaande kennis en inzichten kiezen we er voor om ongeveer anderhalf jaar uit te trekken voor het gebiedsproces.

Het proces is opgebouwd rond een aantal ‘gebiedsdialogen’. Het woord ‘gebied’ verwijst hierbij naar het IJsselmeergebied als geheel. Gebiedsdialogen kunnen gericht zijn op een of enkele specifieke thema’s/sectoren of op een deelgebied. Iedere gebiedsdialoog wordt op maat gemaakt. Hij bestaat uit een aantal bijeenkomsten - ateliers- waarin opgaven, ambities en oplossingsrichtingen worden besproken. Daarbij wordt gekeken naar beleid, wensen en ambities voor deze thema’s, maar vooral ook naar de verbanden tussen opgaven (“cross-overs”). Deze cross-overs van opgaven

[plan van aanpak gebiedsagenda IJsselmeergebied 2050 | februari 2016](#)

kunnen leiden tot nieuwe concepten: een oplossingsrichting waarmee meerdere opgaven integraal kunnen worden aangepakt. Denk bijvoorbeeld aan het concept slibmotor, waaruit het project Marker Wadden is voortgekomen, of de Afsluitdijk als energiedijk. Het figuur op de volgende pagina geeft schematisch weer hoe zulke cross-overs en concepten tot stand kunnen komen.

Het figuur op pagina 11 geeft de opbouw van het proces weer. Het proces begint met een verkenningsfase die loopt tot september 2016. Na bespreking van de resultaten daarvan in de Bestuurlijke MIRT-overleggen (najaar 2016), volgt een tweede fase van verdieping en verbreding gevolgd door een integratiefase, besluitvorming in Bestuurlijke MIRT overleggen 2017 en afspraken over de uitvoering.

Verkenningsfase

In de verkenningsfase worden ontwikkelingen en spanningen rondom de belangrijke thema’s in het IJsselmeergebied in beeld gebracht. Wat zijn de bestaande opgaven voor het gebied en waar liggen de interacties (cross-overs) en oplossingsrichtingen. We analyseren de landschappelijke, ruimtelijke en cultuurhistorische waarden in het gebied. Tevens organiseren we drie gebiedsdialogen over urgente en meekoppelende opgaven:

1. Een dialoog over natuur- en waterkwaliteit, drinkwatervoorziening, visserij, toerisme en recreatie;
2. Een dialoog over energie, water, landschappelijke en cultuurhistorische waarden;
3. Een dialoog over ruimtelijke adaptatie, circulaire economie en zoetwatervoorziening.

'Samen' als kernwoord komt ook tot uitdrukking in de inhoud: de integrale afstemming tussen functies en omgevingskwaliteiten van het gebied. Het landschap van het IJsselmeergebied is eeuwen geleden ontstaan en is aangepast aan de wensen en belangen van de mensen en de waterveiligheid. Het is belangrijk om de kennis van de omgevingskwaliteit en daarmee het landschap en erfgoed in het bijzonder met de bestaande en potentiële kwaliteiten en de ontwikkelingen te kennen. Met deze kennis van het landschap kunnen afgewogen keuzes gemaakt worden. De kennis kan worden ingezet op het aanbod (Weten we de relevante zaken?) en de ontwikkeling (Wat moeten we weten? Wat kunnen innovatieve oplossingen zijn?). Hierdoor kan gericht en bewuster gehandeld worden, zowel voor de omgevingskwaliteit als het cultureel erfgoed met inbreng voor de planvorming en financiering.

Kennis van het landschap en erfgoed kan als inspiratiebron dienen; kunnen slimme oplossingen uit het verleden geïmplementeerd worden of geven zij ideeën voor innovaties? Daarnaast kan lokale kennis het draagvlak versterken; verhalen uit de streek worden meegenomen in de nieuwe

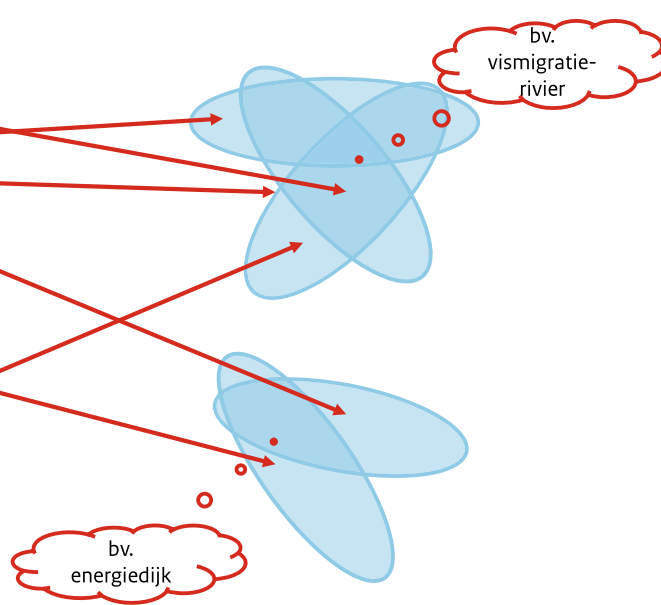
planvorming. Er kan met de kennis van het landschap en erfgoed verbinding gemaakt worden tussen de verschillende sectoren en opgaven in het gebied. Kennis van zaken voorkomt dat op een (te) laat tijdstip planwijzigingen moeten plaats vinden om vergunningen of ontheffingen aan te vragen.

In de Gebiedsagenda kan de creatieve denkkraft van de culturele sector benut worden; erfgoed, kunst en de creatieve sector kunnen ingezet worden om de kwaliteit van de ruimtelijke ontwikkeling te vergroten. Erfgoed is referentiekader, bij de kunsten kan men denken aan de (procesmatige) inzet van kunstenaars bij de planvorming. De Koopmanspolder en het aanlichten van de Afsluitdijk zijn hier een mooie voorbeelden van. Tot slot kan de creatieve sector denkkraft leveren om, met de inzet van ruimtelijk ontwerp en ontwerpend onderzoek, de opgave in een brede context te plaatsen.

sectorale beleidsopgaven

- waterkwaliteit
- visserij
- natuur
- waterveiligheid
- zoetwatervoorziening
- energie
- cultureel erfgoed
- recreatie
- regionale economie
- bereikbaarheid

cross-overs/concepten



input voor:

aanscherping/
invulling
perspectief

aanscherping/
invulling
uitvoerings-
agenda

kennisbasis

bestaande
kennis

nieuwe combinaties van bestaande +
nieuwe kennisvragen

dynamische
kennisagenda

We werken aan het netwerk van partijen en het organiseren van draagvlak. De resultaten van de verkenningsfase kunnen als input worden gebruikt voor de omgevingsvisies van Rijk en provincies. De planning van gebiedsdialogen kan worden aangepast, rekening houdend met de wensen en mogelijkheden van shareholders. In de Bestuurlijke MIRT-overleggen (najaar 2016) brengen we de eerste contouren van het perspectief, de kennis- en innovatieagenda en de uitvoeringsagenda in beeld en worden afspraken gemaakt voor de inrichting van de tweede fase, inclusief afspraken over deelname van shareholders (overheden, maatschappelijke organisaties, bedrijven en burgers) aan het opstellen van de Gebiedsagenda.

De verkenningsfase levert de volgende producten op:

- Een overzichtsdokument, dat de ontwikkelingen rond belangrijke thema's in het IJsselmeergebied in beeld brengt en dat een samenvatting geeft van de urgente, meekoppelende opgaven en de spanningen daartussen.
- Een verkenning van de ruimtelijke, landschappelijke en cultuur-historische waarden in het gebied.
- Drie publicaties met de resultaten van de eerste drie gebiedsdialogen, waarin we met ontwerpend onderzoek kansrijke cross-overs, concepten en oplossingsrichtingen zullen verkennen.
- Een symposium over en excursie naar het IJsselmeergebied tijdens het internationale congres 'Adaptation Futures' (10-13 mei 2016).
- Een voorstel voor de organisatie en inrichting van de verdiepfase.

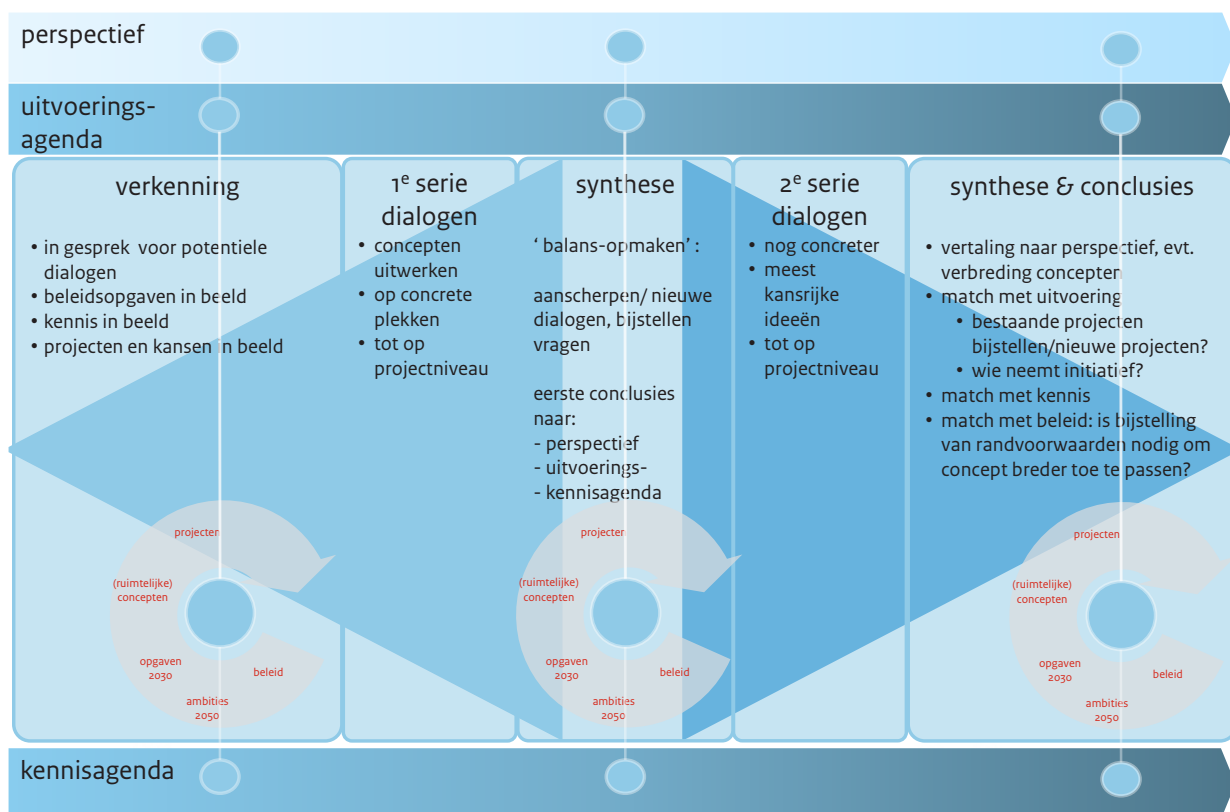
Belangrijker nog dan deze concrete producten is de outcome van de verkenning, in termen van draagvlak en commitment van partijen. Daarbij moet duidelijk zijn welke verantwoordelijkheid de andere betrokken partijen in dit proces willen nemen (zie ook hoofdstuk 4 over de mogelijke rol van een gebiedsregisseur). Hierover worden tijdens de Bestuurlijke MIRT overleggen in het najaar van 2016 afspraken gemaakt.

Gebiedsdialogen

De gebiedsdialogen vormen de essentie van het proces. De gebiedsdialogen worden inspirerende bijeenkomsten en ze worden met zorg voorbereid. Ontwerpend onderzoek wordt als middel ingezet, zie ook de afbeelding op de volgende pagina. In de sessies is het van belang dat de partners oog hebben voor elkaars belangen en dat ze niet primair gericht zijn op het behartigen van een eigen sectoraal belang. De focus ligt op het gezamenlijk denken over het versterken van de omgevingskwaliteit van het IJsselmeergebied en het verbinden van onder andere economie, ecologie en cultureel erfgoed.

Deze manier van werken is volgens het CRa een effectief format om relevante partijen te betrekken om vervolgens samen te werken aan omgevingskwaliteit⁵.

⁵ Advies Bevordering vermaatschappelijkking EZ-beleids thema's d.d. 12-01-2015



Het voorgestelde proces voor de ontwikkeling van de Gebiedsagenda
 plan van aanpak gebiedsagenda IJsselmeergebied 2050 | februari 2016

Het kernteam verwerkt, in samenspraak met de trekker van de gebiedsdialogen, de resultaten van een sessie en legt die voor in volgende sessies. De sessies zullen vaak creatief en divergerend zijn. Het kernteam zorgt, met ondersteuning van een extern bureau, dat er weer convergentie plaatsvindt en dat de inhoudelijke onderbouwing klopt en het draagvlak behouden blijft.

Iedere gebiedsdialoge levert een tussenproduct op. Dit is een inspirerende weergave van de resultaten van de bijeenkomsten: kansrijke nieuwe concepten, mogelijke oplossingsrichtingen, nieuwe ontwerpogaven.

Na de drie gebiedsdialogen in de verkenningsfase volgt een synthesemoment, waarin de resultaten voor de verschillende thema's met elkaar verbonden worden. De resultaten hiervan worden gebruikt om te bouwen aan de drie onderdelen van de Gebiedsagenda (perspectief, kennis- en innovatieagenda en uitvoeringsagenda). De resultaten kunnen benut worden in de processen die leiden tot de omgevingsvisies van Rijk en provincies.

Alle tussenproducten worden gepubliceerd. We kijken naar de mogelijkheden van online platforms en bestaande communicatiekanalen van de share- en stakeholders.

Vervolgfase en synthesefase

Het synthesemoment in de verkenningsfase heeft tot doel om te verkennen welke gebiedsdialogen in de vervolgfase van verdieping en verbreding gewenst zijn. Hier kunnen thema's verdiept worden, nieuwe thema's worden besproken of nieuwe cross-overs tussen thema's worden opgepakt. Op deze manier wordt voorkomen dat door een te beperkte keuze van thema's voor de gebiedsdialogen in het begin van het proces kansen over het hoofd worden gezien.

Het proces wordt afgerond met een synthesefase, waarin de tussenproducten worden geïntegreerd tot de uiteindelijke Gebiedsagenda.

Atelier fase 1: Verkenning

- Cross-overs verkennen
 - Beleidsopgaven op kaart
 - Huidige situatie
 - Gewenste situatie
 - Huidige projecten op kaart
 - Kansen verkennen
- Cross-overs selecteren om concept voor te ontwikkelen
- Schetsmatig concepten ontwikkelen

Atelier fase 2: Ontwerpen

- Concepten ontwerpend uitwerken
- Plekken aanwijzen waar concept kan werken
- Tot op projectniveau ontwerpen op gevonden plekken
- Daarna concept aanscherpen

Atelier fase 3: Match met beleid en uitvoering

- Match met uitvoering
 - Bestaande projecten bijstellen?
 - Nieuwe projecten programmeren?
- Match met beleidsopgaven
 - Ziet de opgave er anders uit?
 - Bijstelling beleid nodig?

4 Hoe organiseren we het?

De minister van IenM is de formele opdrachtgever voor het ontwikkelen van de Gebiedsagenda IJsselmeergebied 2050. De Gebiedsagenda is echter geen rijksproject: er wordt een proces georganiseerd met alle partijen die er actief aan willen bijdragen (de shareholders). We noemen het de *coalition of the willing*. Deze partijen leveren de leden van een kernteam en een regiegroep. Vanuit de verantwoordelijkheid voor de doorwerking van het ruimtelijk beleid en natuurbeleid en de bestuurlijke en maatschappelijke inbedding van de Gebiedsagenda in de regio, is het streven dat de provincies mede-opdrachtgever worden. Na vaststelling van de Gebiedsagenda door de regiegroep biedt de minister van IenM, mede namens de shareholders, de Gebiedsagenda aan de Tweede Kamer aan. De Gebiedsagenda wordt door de betrokken partijen gebruikt als inpunt voor de eigen beleidsformulering (bijvoorbeeld in de omgevingsvisies). Daarbij behoudt iedere partij de eigen verantwoordelijkheid.

Het proces van de Gebiedsagenda begint met een verkenningsfase. In deze fase wordt verkend welke partijen actief willen meewerken aan de Gebiedsagenda. Met hen wordt dit plan van aanpak waar nodig bijgesteld en uitgewerkt. Om deze verkenningsfase te kunnen uitvoeren zijn door het Rijk een kwartiermakende stuurgroep en kernteam geformeerd. Naarmate partijen aanhaken groeien deze op organische wijze naar de gewenste breed samengestelde regiegroep en een kernteam met partijen die actief bijdragen aan het proces. De afbeeldingen op deze en de volgende pagina geven de kwartiermakende situatie van de organisatie weer en de mogelijke organisatie in de latere fasen.

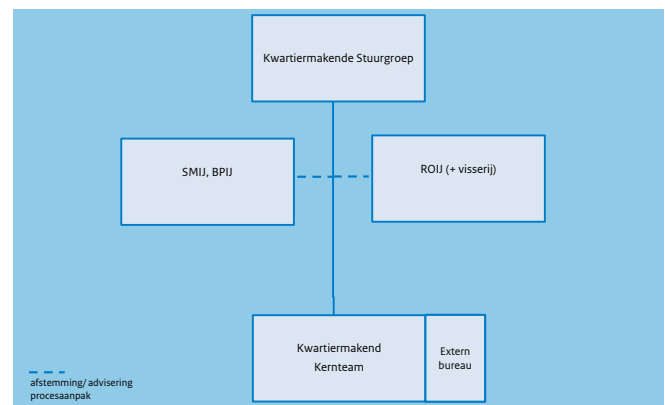
Kernteam

Het kernteam organiseert, onder verantwoordelijkheid van de [plan van aanpak gebiedsagenda IJsselmeergebied 2050 | februari 2016](#)

kwartiermakende stuurgroep, de verkenningsfase. Als start zijn een voorlopig procesontwerp en dit plan van aanpak gemaakt. Vervolgens organiseert het kernteam de uitvoering van de verkenningsfase, gericht op zowel het betrekken van andere partijen in het proces als het organiseren van de eerste inhoudelijke gebiedsdialogen. Het kernteam verwerkt de resultaten van de verkenningsfase en verzorgt de communicatie met de omgeving. Wanneer de capaciteit van het kernteam onvoldoende is om alles zelf te doen worden onderdelen van het werk uitbesteed.

Kwartiermakende stuurgroep

De kwartiermakende stuurgroep stelt het plan van aanpak vast en bespreekt het proces met partners in het gebied op bestuurlijk niveau. De stuurgroep reserveert de benodigde middelen van het Rijk voor ondersteuning (capaciteit voor kernteam en budget voor externe ondersteuning). De stuurgroep zorgt er verder voor dat de definitieve regiegroep wordt geformeerd.



Organisatie in de verkenningsfase

Samenstelling kwartiermakende stuurgroep en kernteam in de verkenningsfase:

Kwartiermakende stuurgroep

- Donné Slangen (IenM/DG Ruimte en Water),
- Roel Feringa (EZ/Natuur en Biodiversiteit),
- Henri Kool (EZ/DAD/visserij),
- Wino Aarnink (RWS Midden-Nederland),
- Marc Hamelers (EZ, regioambassadeur West),
- Doreen van Elst (OCW/Cultuur en Media),
- Meindert Smallegen (EZ, Energie en Omgeving)

Kwartiermakend kernteam

- Rob Bouman: projectleider (IenM, Gebieden & Projecten)
- Annette Mulder (IenM, Gebieden & Projecten)
- Albert Rimmelzwaal (IenM, RWS WV)
- Clasina Jansen (IenM, Gebieden & Projecten)
- Eelco Hoogendam (EZ, Natuur & Biodiversiteit)
- Inge Hoogerbrugge (EZ, RVO)
- Maaïke Bos (OCW, Rijksdienst voor het Cultureel Erfgoed)
- Milou Joosten (IenM, RWS WV)
- Carla van der Gaag (IenM, RWS MN)

Pieter den Besten (IenM, Gebieden & Projecten) verzorgt de internationale afstemming (o.a. Life IP en Adaptation Futures).

Na de verkenningsfase zijn de rollen en taken als volgt verdeeld:

Regiegroep

De kwartiermakende stuurgroep groeit uit tot een breder samengestelde regiegroep, bestaand uit vertegenwoordigers van de shareholders. Niet iedere shareholder is dus individueel vertegenwoordigd. De deelnemende partijen dragen gezamenlijk de verantwoordelijkheid voor de totstandkoming van de Gebiedsagenda, waarbij de regiegroep de individuele verantwoordelijkheid voor beleid, de inzet van instrumenten of de uitvoering van projecten niet overneemt. De regiegroep functioneert als gedelegeerd opdrachtgever en draagt zorg voor:

- Het stimuleren van de totstandkoming van de Gebiedsagenda in een proces met overheden, beheerders en maatschappelijke organisaties.
- Het beschikbaar stellen van middelen en capaciteit voor de totstandkoming van de Gebiedsagenda.
- Het (aan de voorkant) bespreken van spanningen tussen belangen.
- Het gezamenlijk vaststellen van de Gebiedsagenda en het vervolgens doorgeleiden daarvan naar de minister van IenM en eventuele mede-opdrachtgevers vanuit de provincies.

Gebiedsregisseur

In de verkenningsfase wordt nagegaan of het wenselijk is een onafhankelijk gebiedsregisseur aan te stellen. De gebiedsregisseur krijgt als taak de uitvoering van het proces te stimuleren. Hij/zij houdt daarvoor intensief contact met de regiegroep, de projectleider met zijn kernteam en de bestuurders van de shareholders.

Projectleider en kernteam

De projectleider is opdrachtnemer voor de totstandkoming van de Gebiedsagenda. De projectleider is samen met zijn kernteam verantwoordelijk voor het organiseren van het proces en de verwerking van de resultaten daarvan tot een samenhangend geheel. Het kernteam zorgt concreet voor:

- De regievoering op het proces van de gebiedsdialogen.
- Het organiseren van een deel van de gebiedsdialogen en het ondersteunen van dialoogtrekkers van buiten het kernteam.
- Het verwerken en integreren van de resultaten van de gebiedsdialogen en zorgen voor de inhoudelijke onderbouwing, controleren van de inhoudelijke juistheid.
- Het maken van een eindproduct (inhoud en vormgeving).

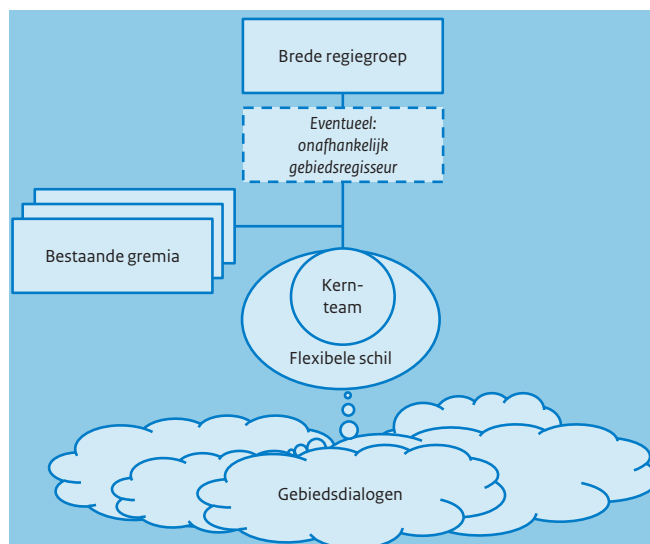
Flexibele schil rond het kernteam

Rond het kernteam komt een schil van mensen die minder intensief en/of tijdelijk betrokken zijn bij de organisatie van de gebiedsagenda (de flexibele schil). Het gaat om de trekkers van de gebiedsdialogen, voor zover die geen deel uitmaken van het kernteam, en de netwerken (zie de toelichting hieronder).

De trekkers van de gebiedsdialogen zijn afkomstig van de shareholders in het proces. De trekkers organiseren elk een gebiedsdialoog, met ondersteuning vanuit het kernteam, een extern bureau en eventueel mensen uit hun eigen organisatie. Zij zorgen er daarbij voor dat de juiste mensen in de dialoog betrokken worden. Naast de dialogen die vanuit het gebiedsagendaproces worden georganiseerd kunnen bijeenkomsten binnen andere processen in het gebied benut worden. Het kernteam coördineert dit.

De netwerken worden gevormd om te bevorderen dat informatie stroomt. Ze dragen bij aan *community building* rond het IJsselmeergebied. Te denken valt aan:

- Projectleiders van uitvoeringsprojecten.
- Trekkers van provinciale omgevingsvisies.
- Dossierhouders voor kernthema's van de Gebiedsagenda bij verschillende ministeries.



Mogelijke organisatie na de verkenningsfase

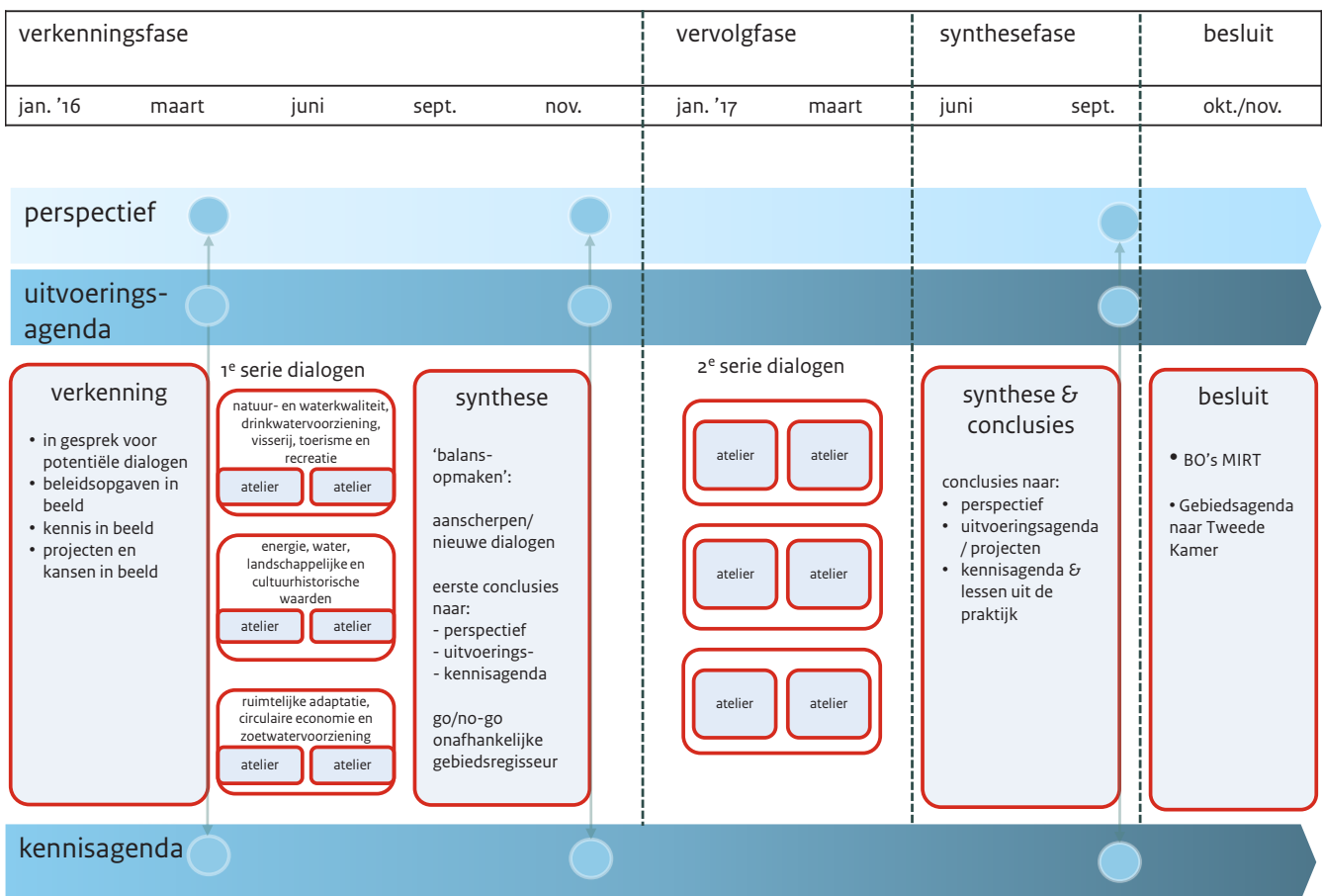


5 Wanneer gebeurt het?

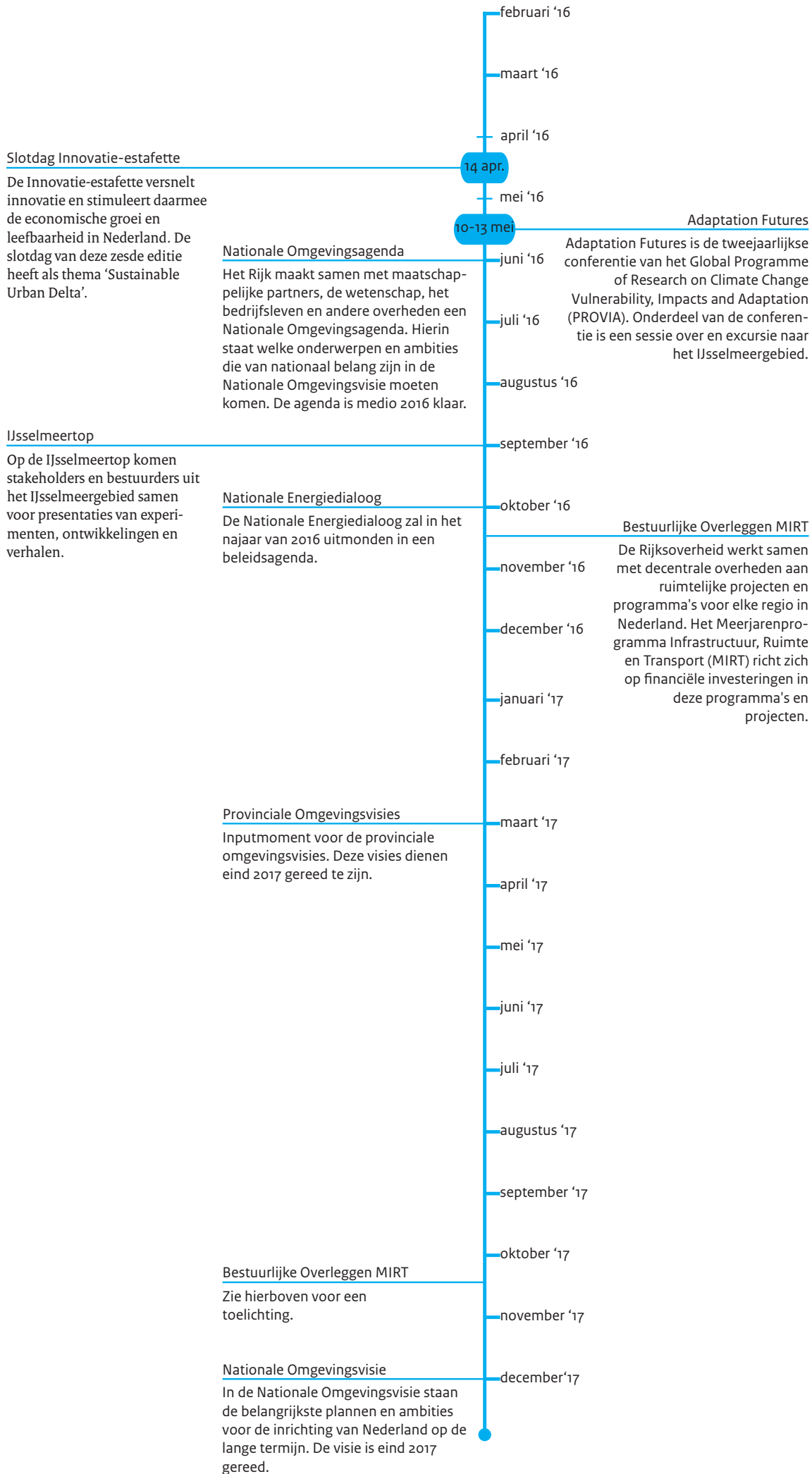
De eerste planning voor de Gebiedsagenda loopt van december 2015 tot juni 2017, zie ook de afbeelding op de volgende pagina. De resultaten van de eerste synthesesessie (najaar 2016) kunnen worden gebruikt in de omgevingsvisies van Rijk en provincies.

Een adaptieve uitvoeringsagenda en dynamische kennis- en innovatieagenda impliceren dat het proces zich voortzet na het maken van de Gebiedsagenda. Het netwerk blijft bestaan na juni 2017. Over vorm en organisatie kan eind 2016 worden besloten als ervaring is opgedaan met de gebiedsdialogen en de eerste resultaten beschikbaar zijn.

De planning is in verband gebracht met belangrijke momenten voor het IJsselmeergebied, die we ook voor communicatie benutten. Deze momenten zijn weergegeven in de figuren op pagina 19 en 20.



Planning van het proces van de Gebiedsagenda





Markermeer, foto: Tineke Dijkstra

6 Wat zetten we in?

Het doorlopen van een adaptief gebiedsproces in co-creatie met betrokken partijen vraagt tijd, geld en middelen. Er is een eerste inschatting gemaakt van de benodigde menskracht en middelen, uitgaande van het geschetste procesontwerp. Deze capaciteit zal in eerste instantie worden geleverd door de ministeries van IenM, EZ en OCW. Het is de bedoeling dat ook andere partijen die meedoen aan het proces van de Gebiedsagenda een bijdrage leveren. Daarbij zijn verschillende vormen denkbaar, bijvoorbeeld in de vorm het organiseren van gebiedsdialogen, ontwerpateliers, deelname aan de stuurgroep, het kernteam en de flexibele schil.

De huidige bezetting van het kwartiermakende kernteam is circa 3,5 fte. Deze capaciteit kan uitgebreid worden met partijen die aangeven in de kern van het proces te willen meedraaien. Rondom het kernteam is een flexibele schil georganiseerd, waarin inhoudelijk deskundige, dossierhouders, trekkers van de gebiedsdialogen, externe ondersteuning (voor zover die geen deel uitmaken van het kernteam) zitten.

In de verkenningsfase zal de opdrachtverlening plaatsvinden voor de externe ondersteuning. De financiële middelen die hiervoor nodig zijn worden gedragen door de rijkspartijen.

Tijdens de verkenningsfase zal de Gebiedsagenda IJsselmeergebied deel uitmaken van het Life IP (Integrated Project)² proposal aan de EU. Het gaat om een Life IP aanvraag gericht op het bevorderen van de implementatie van natuurwetgeving, maar waarbij de samenhang met andere sectoren wordt gezocht. Dit sluit aan bij het proces van de Gebiedsagenda. De middelen die het Rijk (IenM, EZ, OCW)

reserveert voor de Gebiedsagenda worden tevens ingezet als co-financiering voor dit EU-voorstel. Het full proposal zal voor april 2016 ingediend worden. Op dat moment moet ook de co-financiering geregeld zijn. Wat door het Rijk als co-financiering gereserveerd wordt, blijft als inzet staan, ongeacht de beslissing van de EU om het voorstel wel/niet te honoreren. Als het voorstel wordt goedgekeurd wordt het budget met de EU-bijdrage verhoogd. De looptijd van het Life IP project zal 6 jaar zijn. De eerste twee loopjaren kunnen benut worden om het proces van de Gebiedsagenda extra ondersteuning te geven; de jaren daarna kunnen specifieke projecten op het vlak van natuur-governance (die ook onderdeel zullen zijn van de Gebiedsagenda) extra ondersteuning krijgen.

² <http://ec.europa.eu/environment/life/about/index.htm>



Bijlagen

1 Samenvatting beleidsanalyse IJsselmeergebied

Ter voorbereiding op het werk aan de Gebiedsagenda 2050 voor het IJsselmeergebied is een quick-scan uitgevoerd naar het bestaande beleid op het gebied van water, ruimte en natuur. Er is daarbij gekeken naar wet- en regelgeving, rijksbeleid en provinciaal beleid: gemeentelijk beleid is niet meegenomen.

De **wet- en regelgeving** beschermt bestaande waarden en belangen in het gebied (al dan niet na de realisatie van een herstelopgave). Er zijn duidelijke kaders voor het in stand houden van waterveiligheid, waterkwaliteit (chemisch + ecologisch), natuurwaarden en monumentenbescherming. Daarnaast worden in de wet- en regelgeving de taken en bevoegdheden van de verschillende overheden geregeld en de planvormen waar zij mee werken. Wanneer je je realiseert dat de meren vrijwel geheel Natura2000-gebied zijn, dat ze grotendeels omgeven zijn door dijken, dat rond de meren een groot aantal historische stadjes ligt en in het water archeologische waarden aanwezig zijn, dan is duidelijk dat de wet- en regelgeving grote invloed heeft op de ontwikkelmogelijkheden van het IJsselmeergebied.

Het **rijksbeleid** richt zich op het ontwikkelen en bijstellen kaders in wet- en regelgeving en de borging van nationale belangen. Daarnaast bevat het rijksbeleid visies, die alleen bindend zijn voor het Rijk zelf. Deze visies zijn vrij abstract. Ze bestaan veelal uit uitspraken die als “richtinggevend principes” kunnen worden gezien. Er is daarbij geen sprake van gebiedsgerichte uitspraken. Het Rijk legt op het gebied van ruimtelijke ordening en natuur steeds nadrukkelijker het accent op de rol van de provincie. Dit betekent dat het rijksbeleid de afgelopen tijd versmald is.

In het **provinciale beleid** (voor zover dat is vastgelegd in integrale nota's) is nog niet goed herkenbaar dat de rol van de provincies op het gebied van ruimte en natuur versterkt is. Er is mogelijk sprake van een overgangsfase, in de aanloop naar de omgevingsvisies die Rijk en provincies moeten gaan opstellen. In de huidige nota's valt op dat slechts Flevoland, Noord-Holland en Friesland aandacht besteden aan de meren van het IJsselmeergebied. Net als het rijksbeleid gaat het hierbij vooral om principes en hoofdlijnen en is er nauwelijks sprake van concrete uitwerking op (deel)gebiedsniveau. Deze uitwerking blijkt in de praktijk vaak plaats te vinden in gebiedsprocessen, waarbij overheden en maatschappelijke organisaties samen plannen maken voor deelgebieden.

De visies van Rijk en provincies voor de verschillende beleidsterreinen hebben een vergelijkbare toonzetting. Door de oogharen kijkend komen drie thema's regelmatig terug:

1. Verbinden van functies (integrale projecten, het vinden van economische dragers voor monumenten, natuur als vestigingsfactor en economische drager, etc.)
 2. Ontwikkelingsgericht werken (niet alleen focus op behoud).
 3. Adaptief werken aan robuuste/toekomstbestendige systemen.
- Er is een zeker spanningsveld met de sectorale en sterk behoudsgerichte wet- en regelgeving.

De beleidsthema's zouden het kader voor de Gebiedsagenda moeten vormen. Dit betekent dat de Gebiedsagenda integraal moet zijn, niet moet uitgaan van statische eindbeelden en verbindingen moet zoeken met relevante economische aspecten. Dit sluit aan bij het advies van de rijksadviseur voor landschap en water, die stelt dat er behoefte is aan zowel een ecologisch-ruimtelijke visie als een economisch-ruimtelijke visie.

Aanvullend op de beleidsanalyse is een overzicht gemaakt van documenten die benut kunnen worden bij het opstellen van de Gebiedsagenda 2050 voor het IJsselmeergebied. Er is veel materiaal beschikbaar, met name op het gebied van water, natuur en landschap. Voor de thema's cultuurhistorie en toerisme lijken visies en gebiedsdekkende overzichten van waarden echter niet voorhanden te zijn. Het valt te overwegen op deze terreinen voorstudies te laten verrichten, waarvan bij het opstellen van de Gebiedsagenda gebruik gemaakt kan worden.

2 Waar bouwt de Gebiedsagenda op voort?

Er ligt al een stevig fundament waarop de Gebiedsagenda kan voortbouwen, waaronder:

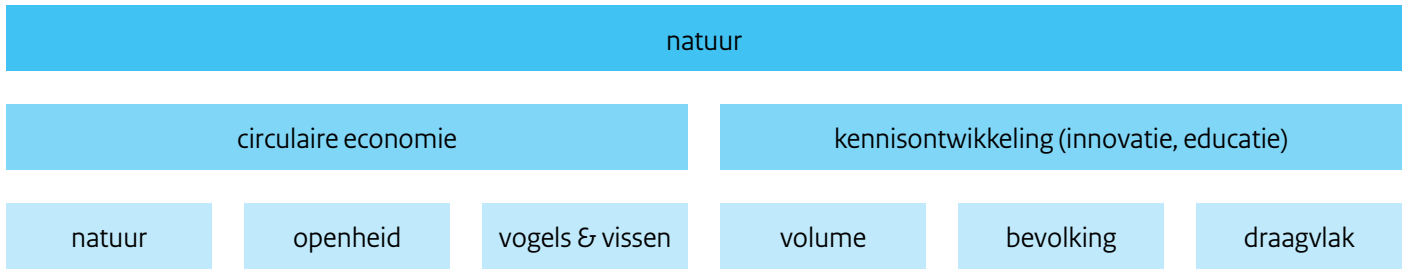
- Het Nationaal waterplan 2 en het Beheer- en ontwikkelplan voor de rijkswateren 2016 - 2021;
- Het Deltaprogramma IJsselmeergebied, waaronder het nieuwe peilbesluit, de invoering van flexibel peilbeheer, de Integrale systeemstudie voor het IJsselmeergebied en de maatregelen tegen erosie van de van Friese Kust;
- De bij het DPIJ behorende Routekaart voor het IJsselmeergebied;
- Het Pact van het IJsselmeergebied;
- De uitvoering van de Deltabeslissingen Zoetwater en het proces voor gebiedsgerichte voorzieningenniveaus;
- De uitvoering van het programma Ruimtelijke Adaptatie;
- De initiatieven in het kader van de uitvoering van de Rijks-Regio Structuurvisie RRAAM, waaronder het ambitiedocument voor ecologische doelen in het Markermeer, dat de basis vormt voor het TBES;
- Het Kwaliteitskader IJsselmeergebied, gemaakt door Strootman Landschapsarchitecten in opdracht van het College van Rijksadviseurs.
- De Natuurambitie Grote Wateren 2050 en verder;
- Kiezen voor karakter. De visie erfgoed en ruimte;
- De Integrale Inrichting Veluwerandmeren IIVR-2;
- De beleidsanalyse voor het Ontwikkelperspectief, met een inventarisatie van het bestaande beleid voor het IJsselmeergebied;
- De kennis bij kennisinstellingen, zoals: Alterra, CRa, Deltares, KNMI, PBL en de Van Eesteren-leerstoel;
- De uitvoering van de projecten Markerwadden en Hoornse Hop;
- De evaluatie van de pilots meerlaagse veiligheid Marken, IJssel-Vechtdelta en Dordecht;
- De Stuctuurvisie Wind op land en initiatieven op het gebied van duurzame energie in het IJsselmeergebied, zoals windenergie en energie uit water en bodem;
- De meekoppel-kansenkaart van de IJssel. Deze groeikaart IJssel is gebruikt om met de partners (waterschap, gemeenten, provincie) een beeld te vormen over de meekoppelkansen in het gebied in relatie tot het HWBP IJssel.

3 Oogst regiobijeenkomst 10 november 2015

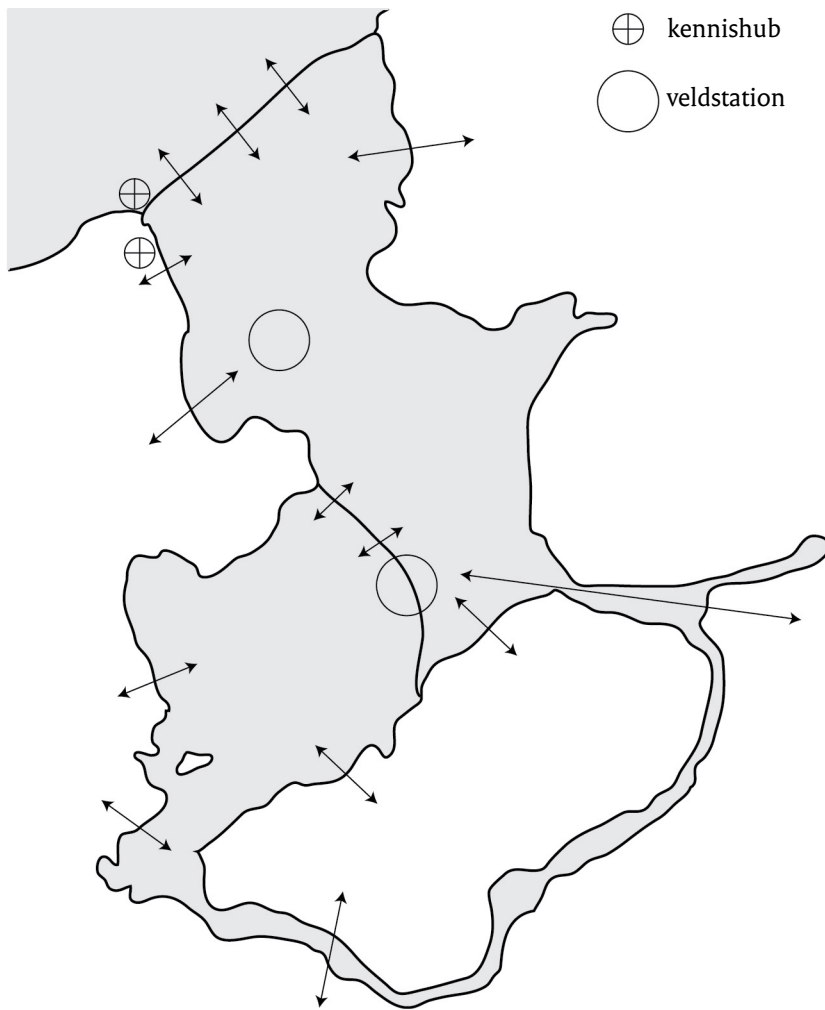
De volgende zes pagina's geven de resultaten weer van een creatieve sessie waarin is geoefend met cross-overs en concepten. Deze creatieve sessie was onderdeel van de regiobijeenkomst op 10 november 2015 te Lelystad.

'naar een rijk IJsselmeer'

Urgente opgave | meekoppelende belangen | te benutten gebiedskwaliteiten



Locatie realisatie concept



Beelden/schema/model



Toelichting concept

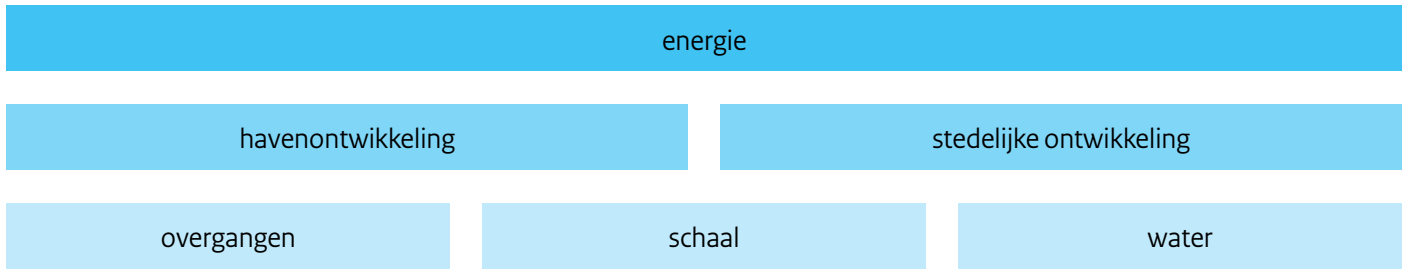
Natuurlijke gradiënten (zoet-zout, land-water) en de dynamiek dienen verbeterd te worden richting een duurzaam ecosysteem.

Natuur wordt de basis voor een circulaire economie, als de isolaties binnen het systeem worden opgeheven en overgangen worden verbeterd.

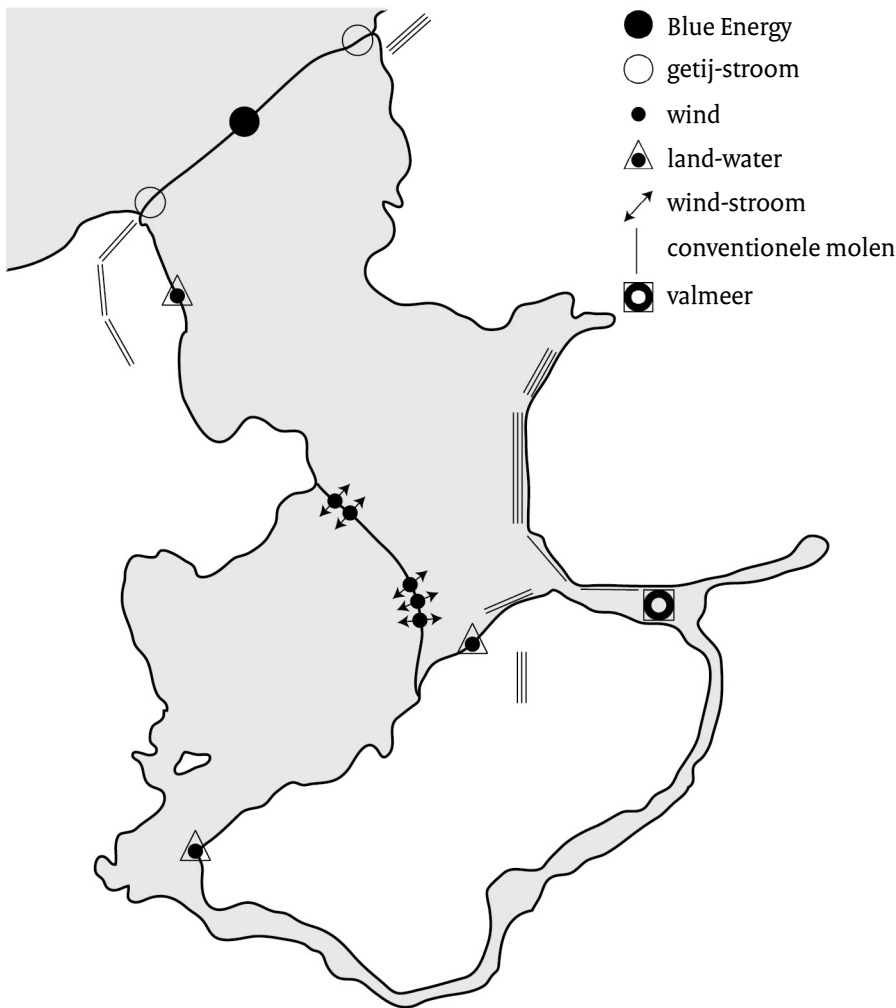


'van energieproductie naar energie-innovatie'

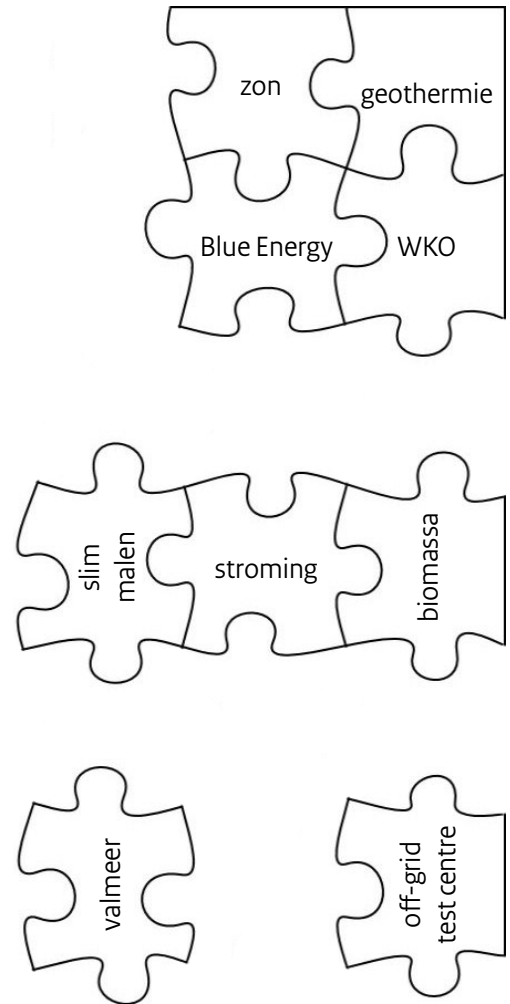
Urgente opgave | meekoppelende belangen | te benutten gebiedskwaliteiten



Locatie realisatie concept



Beelden/schema/model



Toelichting concept

- alles is energie
- energie testlab
- van productie naar innovatie
 - differentiatie (bronnen, (off-)grid, opslag/opwekken, trias energetica)
 - gebiedseigen kansen benutten (o.a. water en wind)
- centraal vs. decentraal
- veel kleinschalige, innovatie projecten die passen bij de kenmerken/kansen van het betreffende gebied
- geen grootschalige productie waar geen vraag is



'slow food cruise' | 'verkoeling op de oevers'

Urgente opgave | meekoppelende belangen | te benutten gebiedskwaliteiten

recreatie & toerisme

agrarische ontwikkeling

ruimtelijke adaptatie

cultuurhistorie

water

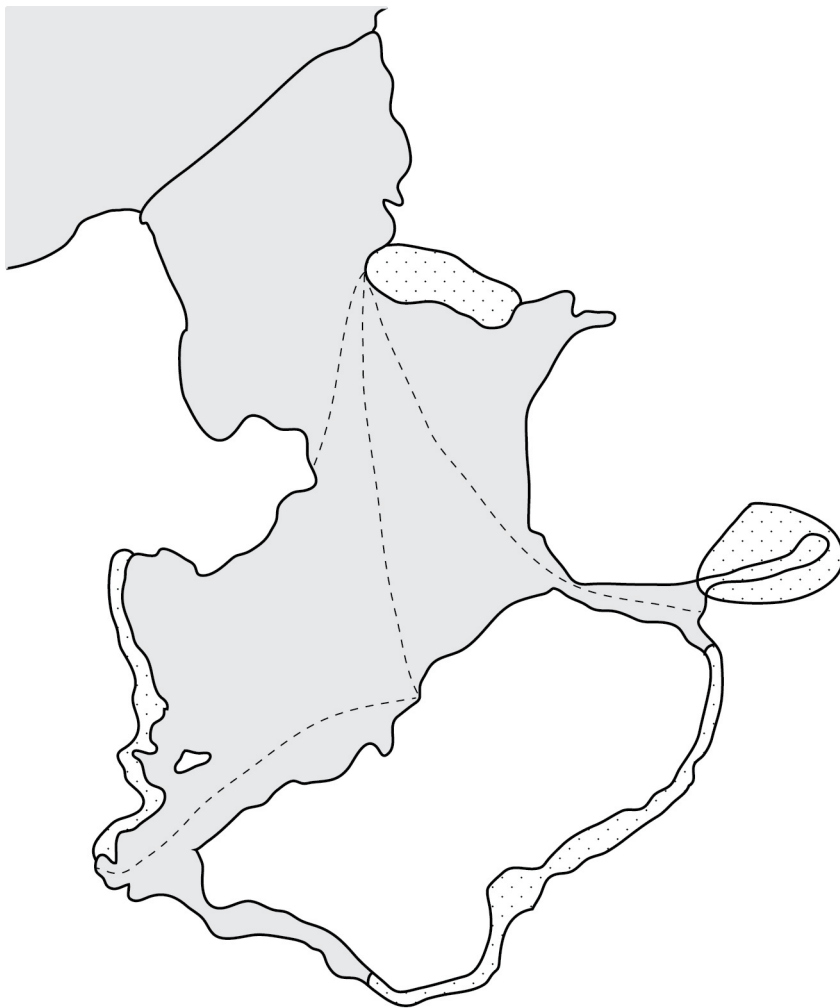
morfologie

productiviteit

drukke/krimp

Locatie realisatie concept

Beelden/schema/model



Toelichting concepten

slow food cruise

- cruise van de traagheid
- variatie en detail; spreiding toerisme
- ook voor de individuele watersporter
- gebiedsmarketing: "mm IJsselmeer", nationaal park en/of landschap

verkoeling op de oevers

- vluchtoord voor 30+ dagen
- globale/Europese klimaatverandering
- toegankelijkheid



'veilig, mooi en nuttig'

Urgente opgave | meekoppelende belangen | te benutten gebiedskwaliteiten

waterveiligheid

cultuurhistorie

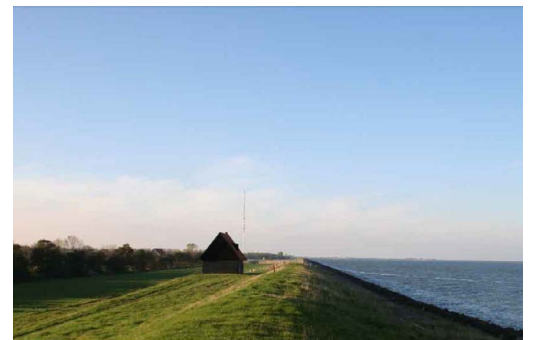
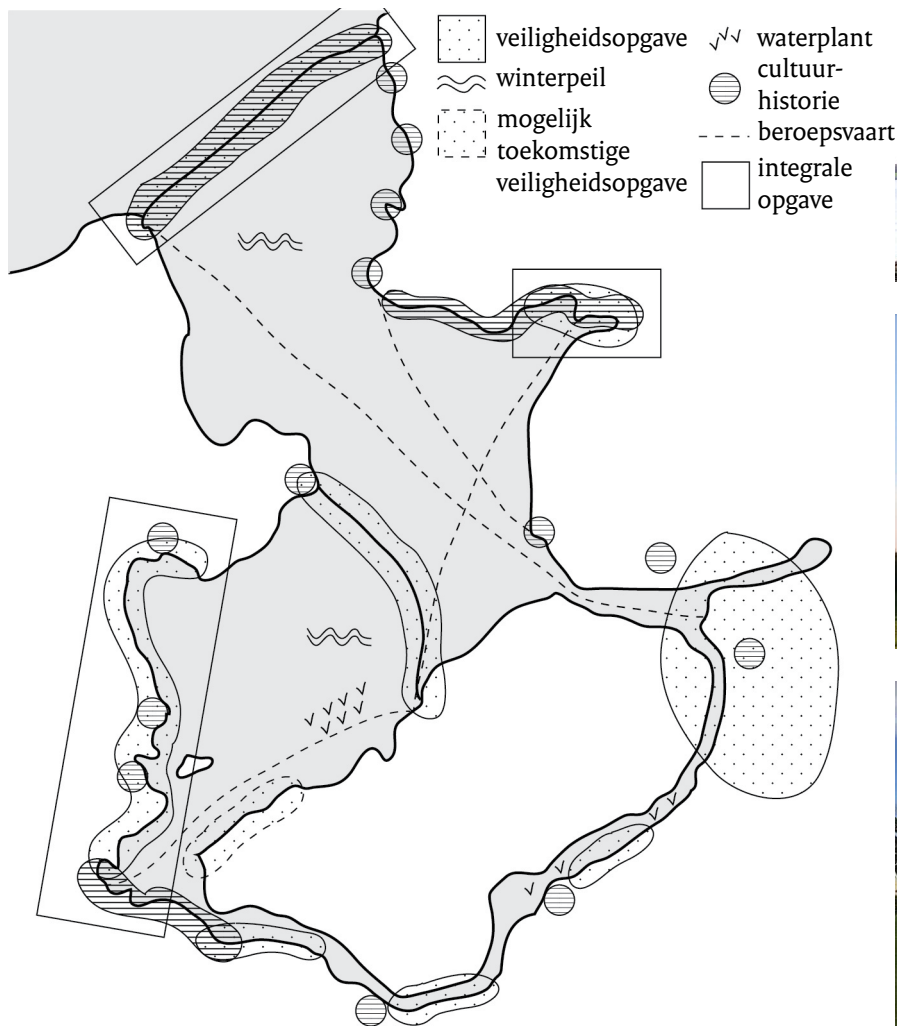
scheepvaart

ecologie

economie

Locatie realisatie concept

Beelden/schema/model



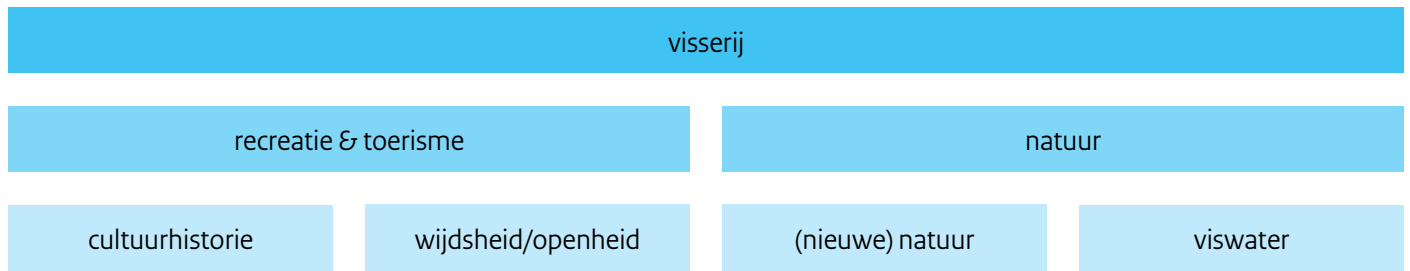
Toelichting concept

- van objectgericht beschermen naar brede gebiedsontwikkeling (geen lijn, maar een gebied)
 - multifunctionaliteit
 - ontwikkeling i.p.v. behoud
- behoud - aanpassing - vernieuwing
- het verhaal centraal (hoe we de oude technieken in een nieuwe (3D-)vorm kunnen gebruiken)
- grondstromen gebruiken (scheepvaart, waterveiligheid)

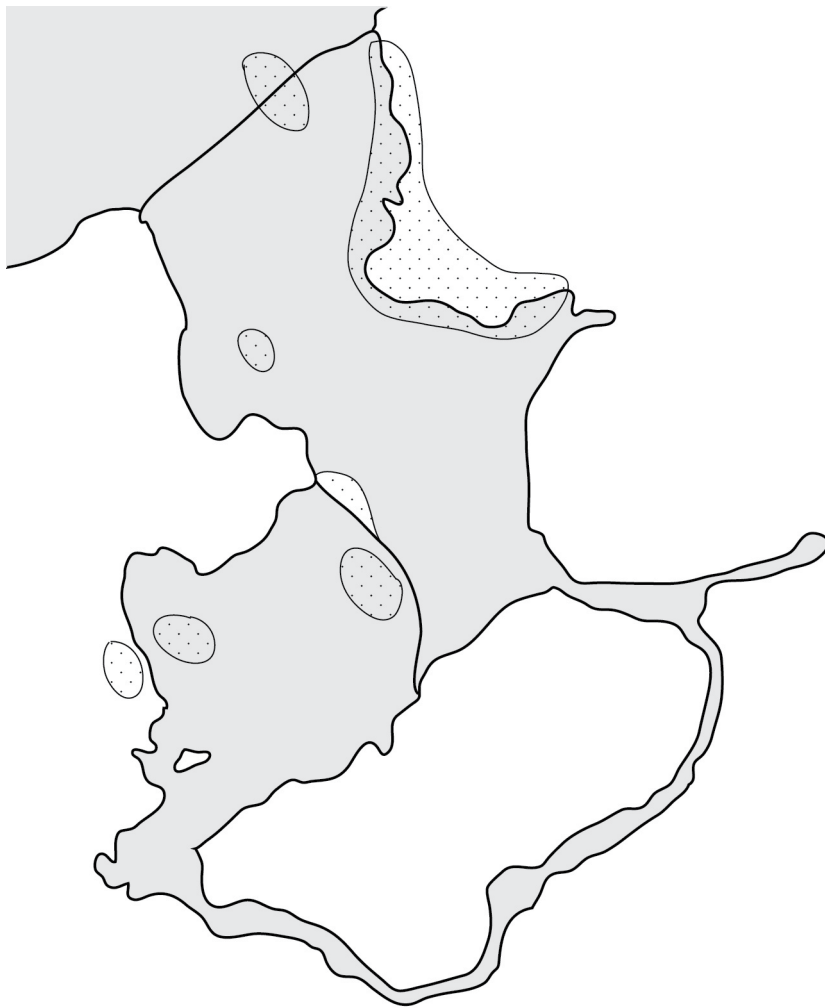


'boter bij de vis; de visser als gastheer op het water'

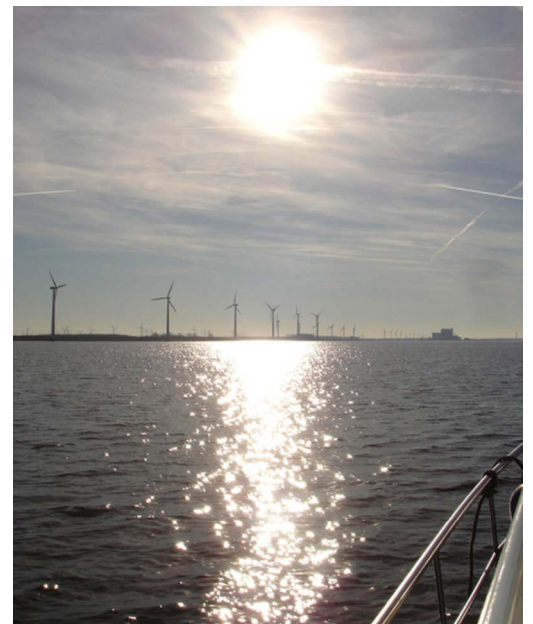
Urgente opgave | meekoppelende belangen | te benutten gebiedskwaliteiten



Locatie realisatie concept



Beelden/schema/model



Toelichting concept

Een integraal plan met:

- Maximalisatie natuurrendement voor de vis;
- Passende visserijcapaciteit op een duurzame manier;
- Alternatieve verdienmodellen meegekoppeld met recreatie, natuur en cultuurhistorie;
- De visserij die bijdraagt aan andere doelstellingen.



'waterrotonde van Nederland'

Urgente opgave | meekoppelende belangen | te benutten gebiedskwaliteiten

zoetwatervoorziening

drinkwatervoorziening

defensie

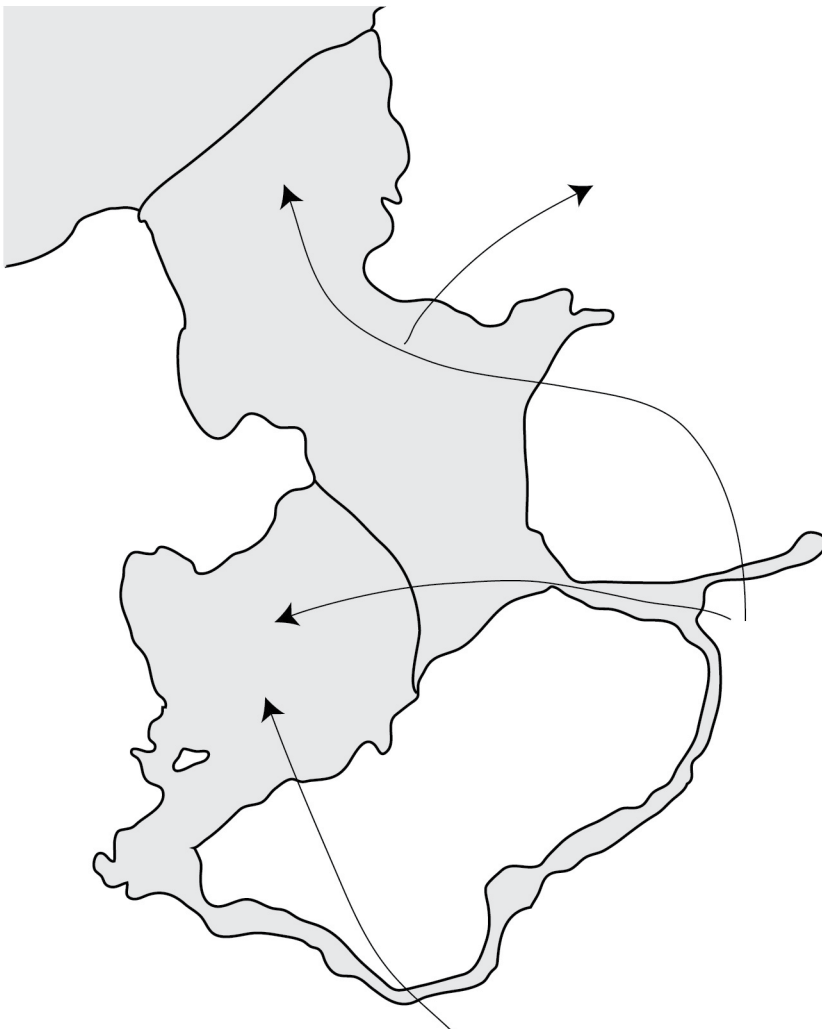
watervolume

peildynamiek

ruimtelijke keuzevrijheid

Locatie realisatie concept

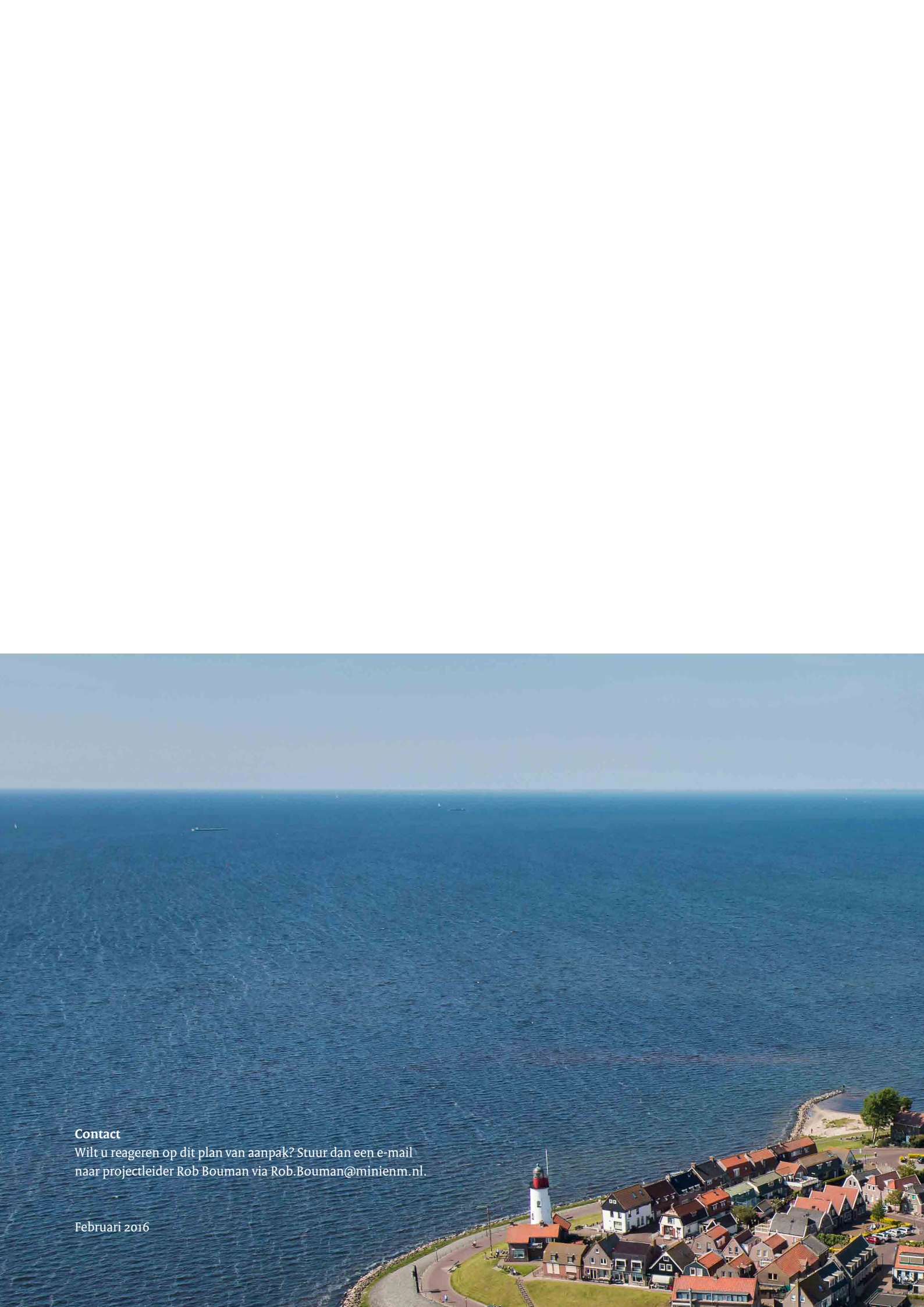
Beelden/schema/model



Toelichting concept

- de/het juiste hoeveelheid/moment/kwaliteit/plaats
- het IJsselmeergebied als drinkwaterbron
- IJssel schoon via bron en delta
- Markermeer inzetten als zuiveringsbekken
- de Friese meren inzetten om de IJssel af te leiden
- zuiveren (d.m.v. brede oevers / natuur) = schoonspoelen
- dubbel benutten en niet lozen
- grotere peilfluctuatie
- in 2050 geen pompen meer nodig op de Afsluitdijk
- bodemdaling - doorspoelen - water bergen





Contact

Wilt u reageren op dit plan van aanpak? Stuur dan een e-mail naar projectleider Rob Bouman via Rob.Bouman@minienm.nl.

Februari 2016