



Markermeer - IJmeer
Natuurlijk ontwikkelen

November 2012

- p1. Bestuur en politiek aan zet over toekomst Blauwe Hart
- p9. Een bevlogen gezelschap zonder verborgen agenda's
- p11. Natuurlijk(er) Markermeer-IJmeer op stoom
- p12. Tijdslijn NMIJ
- p12. Tijdslijn RRAAM

Nieuwsbrief Markermeer-IJmeer



Bestuur en politiek aan zet over toekomst Blauwe Hart

Hoorn - 27 september 2012 "We noemen het een 'eindrapport' - maar nu begint het pas." Zo typeerde Chris Kuijpers, directeur-generaal Ruimte en Water bij het Ministerie van Infrastructuur en Milieu, de officiële presentatie van Een toekomstbestendig Markermeer -IJmeer; eindrapport van de WMIJ. Daarmee is kort samengevat waar Nederland nu staat op weg naar een Toekomstbestendig Ecologisch Systeem voor het gebied: politiek en bestuur zijn aan zet om te beslissen over de toekomst van het WMIJ-werkgebied, dat ook wel wordt aangeduid als 'het Blauwe Hart' van de metropoolregio Amsterdam. Voor die toekomstige ontwikkeling liggen nu drie planvarianten op tafel (zie kaderteksten). Welke variant het ook gaat worden, in elk geval staat er een duidelijke 'stip' aan de horizon: het Markermeer - IJmeer kan uitgroeien tot een natuurocoon met grote potentie voor recreatie en toerisme. Zo lonkt er een prachtig perspectief voor de regio. Dat werd duidelijk tijdens de goed bezochte presentatie van het eindrapport in schouwburg Het Park in Hoorn.



Deze nieuwsbrief is een gezamenlijke uitgave van de Werkmaatschappij Markermeer-IJmeer en Natuurlijk(er) Markermeer-IJmeer over de natuurontwikkelingen in het Markermeer -IJmeer. Voor opmerkingen of vragen, voor het doorgeven van namen en adressen van mensen die de nieuwsbrieven ook zouden willen ontvangen, kunt u contact opnemen met: tmij@flevoland.nl of 08008002@rws.nl Algemene informatie kunt u vinden op www.markermeerijmeer.nl of www.rijkswaterstaat.nl/nmij.

Dit is een gezamenlijke uitgave van:



De aanleiding

De Werkmaatschappij Markermeer - IJmeer (WMIJ) kreeg twee jaar geleden de opdracht om eerder bedachte maatregelen voor een Toekomstbestendig Ecologisch Systeem voor het Markermeer-IJmeer 'haalbaar en betaalbaar' te maken. Om de neergang van de natuur in het gebied te stuiten en een robuust systeem te maken moet het volgende worden bereikt: er zullen delen met helder én delen met troebel water moeten komen, vrij rondwervelend slib moet kunnen neerslaan, er zijn geleidelijke land-waterovergangen nodig in plaats van steile, harde overgangen tussen dijken en water, en er zijn ecologische verbindingen nodig. Die doelen kunnen worden bereikt met vier maatregelen: aanleg van een grootschalig wetland, luwtmaatregelen voor de Noord-Hollandse kust, vispassages, en aanleg van een vooroever bij de Lepelaarplassen. Het doel en de benodigde ingrepen zijn dus al een tijdje duidelijk. Maar hoe kunnen die ingrepen haalbaar en betaalbaar worden gemaakt? Daarvoor liggen nu dus drie varianten op tafel bij politiek en bestuurders, die projectdirecteur Roelof Balk met het publiek doornam. Regioambassadeur Marc Hameleers van het ministerie van Economische zaken, landbouw en innovatie wees bij aanvang van het symposium op de goede samenwerking tussen alle betrokkenen die tot dit resultaat hadden geleid.



Eerste reacties

Bij de aanbieding van een rapport als dit is het een goede traditie dat politici en bestuurders niet op besluitvorming vooruitlopen en alle ruimte laten voor de (politieke) discussie. Geen voorbarige keuzes dus en behoedzame reacties in Hoorn. Voorzichtigheid met name van directeur-generaal Kuijpers. Maar bij de twee betrokken provinciebestuurders, Joke Geldhof, gedeputeerde van Noord-Holland en Anne Blik, gedeputeerde van Flevoland was al wel een beginnende voorkeur hoorbaar. Ook de gemeentelijke bestuurders van Hoorn en Lelystad uitten een duidelijke voorkeur. Uit de reacties van de regionale bestuurders sprak de meeste interesse in Varianten 1 en 3 met de meeste sympathie voor Variant 3, Behoedzaam Marker Wadden.

Achterstand inlopen

Gedeputeerde Anne Blik legde uit waar de Provincie Flevoland op let bij de beoordeling van de varianten. "Welke variant het ook wordt, het is de verplichting van het rijk om eerst te voldoen aan de Natura 2000 doelstellingen voor het gebied. Dat is de grote uitdaging voor hen. En als dat op orde is, dan moet je nog een beetje extra doen en dan is er ruimte voor een ingreep en economische ontwikkeling." Daarmee wijst zij naar het rijk als de partij die een eerste stap moet zetten. Verder benadrukte zij dat Flevoland echt naar ecologische kwaliteit op de lange termijn kijkt. "Niet alleen maar naar Natura 2000, maar naar een verdere toekomst waarin ook de recreatie goed zijn gang kan gaan." Verder wees zij op het belang van monitoring. Wat haar betreft essentieel: "Vanaf de dag van morgen moeten we gaan volgen hoe het systeem zich ontwikkelt en welke vervolmaatregelen je moet nemen; het is geen wiskunde - je kunt de verandering niet precies voorspellen." Ten slotte wees zij op het maatschappelijk draagvlak: "Misschien wel het allerbelangrijkste bij deze keuzes. Juist op het punt van maatschappelijk draagvlak hebben Flevoland en Noord-Holland elkaar ontmoet." Daarmee erkende de gedeputeerde samen met Noord-Holland veel te zien in variant 3, waarin de luwtmaatregelen bij de Noord-Hollandse kust beperkt blijven en natuur en recreatie de impuls krijgen van het oermoeras bij de Houtribdijk.

Watersportprovincie

Ook gedeputeerde Joke Geldhof van Noord-Holland vertelde in haar reactie dat de opgave in het gebied echt als een gezamenlijke verantwoordelijkheid wordt gevoeld en dat de twee provincies elkaar gevonden hebben op vele punten, met draagvlak als voornaamste. Voor haar provincie geldt als voorwaarde: "Ecologische maatregelen moeten hand in hand gaan met toerisme en recreatie. Als watersportprovincie vinden we de beleving van het Markermeer en recreatie en toerisme erg belangrijk voor het leef- en vestigingsklimaat van de hele metro-poolregio Amsterdam." Zij wees nog eens met nadruk op het ontbreken van draagvlak voor grootschalige luwtmaatregelen aan de Noord-Hollandse kust. Voor kleinschaliger maatregelen als die in de Hoornse Hop ziet zij wel ruimte, maar opnieuw met de bekende voorwaarde die voor Noord-Holland zo zwaar weegt. "Die maatregelen moeten hand in hand gaan met verbeteringen voor recreatie en zo min mogelijk hinder opleveren voor de recreatievaart. Ook benadrukte de gedeputeerde het belang van waterveiligheid. Ze zegt erop te rekenen dat het Hoogheemraadschap Hollands Noorderkwartier bij de dijkversterking van Hoorn tot Amsterdam synergie gaat zoeken met kansen voor ecologie en recreatie en een betere beleving van het Markermeer. Bij de afronding van haar reactie sloot ze aan bij de reactie van Flevoland door de Marker Wadden als een grote kans te bestempelen. "Het nieuwe wetland zal het gebied ecologisch en recreatief gaan verrijken

MARKTUITVRAAG



en tegelijk het slibprobleem op de juiste plek aanpakken zonder de unieke weidsheid en openheid aan te tasten.” Kortom, een duidelijke interesse in de mogelijkheden van Variant 3, behoedzaam Marker Wadden.

‘Botje bij Botje leggen’

In de reactie van DG Chris Kuijpers was als gezegd minder voorkeur te horen. Hoewel hij bij één van zijn overwegingen toch wel knipoogde naar variant 1 of 3. In deze beide varianten is sprake van privaat geld, de €15 miljoen die de Postcode Loterij wil investeren in de Marker Wadden. Kuijpers: “Bij de beoordeling van de varianten zal ook het financiële plaatje heel belangrijk worden. Onder dit nieuwe kabinet worden weer stevige bezuinigingen verwacht, dus zullen we botje bij botje moeten leggen”. Daarmee wees hij op de absoluut noodzakelijke samenwerking die nodig is om de plannen te realiseren.

De bal in het midden

Kuijpers reageerde ook op de woorden van Anne Bliek. Zij stelde dat het rijk voorop moet lopen bij inlopen van de achterstand op Natura 2000 doelstellingen. Kuijpers legde wat dat betreft de bal weer terug in het midden. “Dat wij als rijk alleen beslissen is niet realistisch en niet wenselijk, omdat we nu juist zoeken naar een gezamenlijke aanpak voor natuur, recreatie, verstedelijking en bereikbaarheid. Er is niet één baas van het gebied en die zal er ook nooit komen.” Als voorbeeld van gezamenlijkheid noemde hij het zojuist

genomen startbesluit voor de luwtmaatregelen Hoornse Hop, waarbij het rijk € 6 miljoen bijdraagt en de provincies samen € 3 miljoen.

Blij met marktuitvraag

Zeer verheugd toonde Kuijpers zich over de aanpak met de zogenaamde marktuitvraag, een aanpak die nog relatief nieuw is. Hierbij wordt marktbetrokkenheid gezocht om plannen slimmer, beter en goedkoper uit te voeren. “Bij de IJmeerverbinding hadden we daar al goede ervaringen mee opgedaan. En ook hier ben ik weer blij verrast met de resultaten. Niet alleen vanwege de financiële kant maar ook vanwege de inhoud.”

Wethouders eensgezind

Na vertoning van een film over de Blue Deal Lelystad, waarin de kansen voor recreatie in het beoogde wetland in beeld werden gebracht, kregen tenslotte twee wethouders het woord. Zeer positieve geluiden van Ruud Luchtenveld, wethouder van Lelystad: “Natuur en recreatie als

grote winnaars, op een locatie die voor de hele regio van belang is. Het past goed bij alles wat er aan ontwikkeling beoogd is, en het hoeft geen beletsel te zijn voor de bestaande watersport.” Een duidelijke voorkeur dus voor Variant 1 en 3, waarbij het ‘behoedzame’ uit variant drie nog ietsje meer aanspreekt. Ronald Louwman, wethouder van Hoorn, zette nog eens uiteen hoe lastig het soms is voor lokale bestuurders om de vinger te krijgen achter de besluitvorming die speelt op provinciaal en rijksniveau. Ook hij ziet het meest in de varianten die de Noord-Hollandse kust ontzien. “Vanaf het begin heb ik ervoor gevochten om de haven van Hoorn bezielbaar en bereikbaar te houden. In de eerste studie vonden we de maatregelen echt te fors. We waren daarom blij met de verkorte maatregelen waarin de luwtmaatregelen zijn teruggedrongen tot parallelle luwtstructuren voor de kust. En als ik de varianten zo zie, heeft de behoedzame variant de voorkeur.”





INNOVATIEVE OPLOSSINGEN



Vragenronde

Het programma in Hoorn bood aanvankelijk geen ruimte voor vragen uit de zaal. WMIJ directeur Roelof Balk had het al genoemd in zijn welkomstwoord: “Het wordt veel

‘zenden’ vandaag. Maar dat zenden is ook het resultaat van lange dialoog en veel gedachtewisseling in de afgelopen twee jaar.” Maar zo makkelijk liet het publiek zich niet in de luisterende rol dwingen. En omdat

de presentatie sneller liep dan voorzien, ontstond er toch ruimte voor een geïmproviseerd discussiekwartiertje. Als eerste liet Stichting De Kwade Zwaan zich horen, bij monde van Manja Verhorst. Deze belangengroep ziet in de natuurontwikkeling vooral een excuus voor “het vervloekte buitendijkse bouwen bij Almere”

In de repliek werd uiteengezet dat je de hele systeemaanpak niet kunt samenvatten tot een excuus voor bouwplannen en dat het toch echt gaat om een evenwichtige samenhang tussen natuur, recreatie, bereikbaarheid en economische ontwikkeling. Interessant was voorts een vraag uit de zaal van Flevoland-statenlid Eric Boshuizen die opmerkte dat een van de zoekgebieden voor windenergie midden in het Markermeer ligt. Valt dat nog te rijmen met de ambities voor natuur en recreatie? Gedeputeerde Anne Blik speelde de vraag direct door naar het rijk. Chris Kuijpers antwoordde daarop dat er nog geen besluiten genomen zijn, en dat het dan hoe dan ook de opgave is om windenergie te verbinden met de andere doelstellingen in het gebied.







De diepte in

Achteraf bleek het nog wel mee te vallen met het 'eenrichtings'-gehalte van de dag. Bezoekers raakten snel met elkaar in gesprek, er was een informatiemarkt om vragen te kunnen stellen aan betrokkenen en na de koffie werden er informatiesessies gehouden over deelaspecten van de hele planvorming. Tijdens die sessies was ook volop ruimte om vragen te stellen en om in gesprek te gaan over het vinden van een gezamenlijke aanpak, helemaal in de geest van Kuijpers oproep om elke eurocent bij elkaar te leggen en gezamenlijk ambities op te pakken. Een mooie illustratie daarvan was de informatiesessie over recreatie en ecologie. Ko Droogers, regiomanager ANWB, liet zien hoe toerisme, recreatie en natuur elkaar nodig hebben. En in de zaal ontspon zich een spontane discussie over samenwerking op lokaal niveau, waar de verbetering van dijken, fietspaden, en natuur elkaar onontkoombaar tegenkomen. Met de beelden uit Droogers presentatie kon je wegdrömen naar de ideale toekomst van het Markermeer - IJmeer. Water, weidsheid, natuur, mensen, bootjes, stranden, weldadige ontspanning en plezier... En dat alles op een plek waar je nauwelijks beseft dat de Randstad zó dichtbij is.

Met de aanbieding van dit eindrapport is de minister aan zet, samen met de regionale bestuurders. Mede op basis van het eindrapport van de WMIJ komt

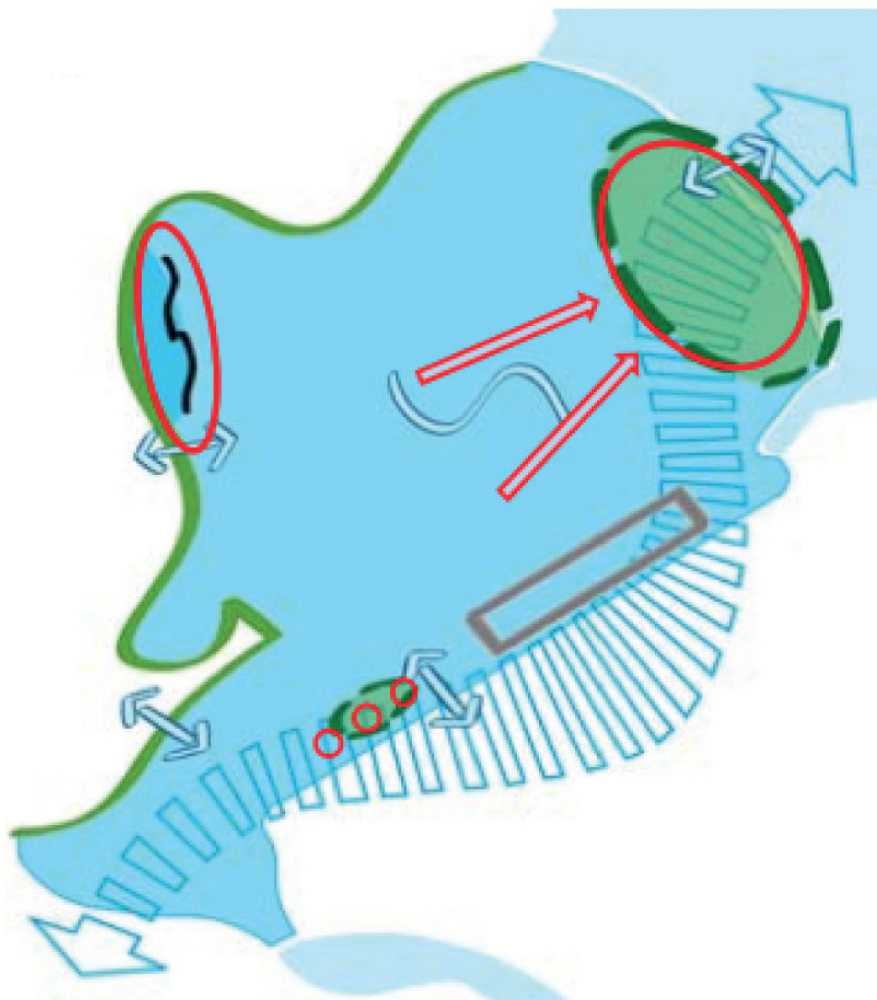
het kabinet naar verwachting begin 2013 met een ontwerp Rijksstructuurvisie Amsterdam-Almere-Markermeer.

Overzicht PRA en varianten

Plan voor TBES	kosten (mln €)	voordelen	nadelen
Basis / PRA 	fase 2: 200-280 fase 3: 430-600 <i>totaal: 630- 880</i>	<ul style="list-style-type: none"> ecologisch compleet, beperkt juridisch risico acceptabel regionaal draagvlak bewezen technieken: 'safe' 	<ul style="list-style-type: none"> relatief duur
1. Innovatief TBES 	fase 2: 180-280 fase 3: 242-600 <i>totaal : 422- 880</i>	<ul style="list-style-type: none"> ecologisch compleet beperkt juridisch risico acceptabel regionaal draagvlak kans op kostenverlaging door innovatie (± 30% goedkoper) benutten privaat geld NPL 	<ul style="list-style-type: none"> kan duur uitvallen
2. Luwtemaatregelen NH 	fase 2: 266 - 364 fase 3: 89 - 343 <i>totaal: 355 – 706</i>	<ul style="list-style-type: none"> prioriteit bij huidige N2000 knelpunten bewezen technieken mogelijk synergie met dijkversterking NH goedkoper dan PRA (± 40%) 	<ul style="list-style-type: none"> eenzijdig NH-kust missen recreatiekans wetland hinder recreatievaart geen regionaal draagvlak ecologisch minder compleet juridisch risico
3. Behoedzaam Marker Wadden 	fase 2: 110-170 fase 3: 240-348 <i>totaal: 350- 518</i>	<ul style="list-style-type: none"> ecologische systeemsprong beperkt juridisch risico groot regionaal draagvlak benutten recreatiepotentieel goedkoper dan PRA (± 40%) benutten privaat geld NPL mogelijk synergie met dijkversterking Houtribdijk 	<ul style="list-style-type: none"> onzekere techniek aanpak slijbprobleem moet zich bewijzen nader onderzoek naar effectiviteit N2000

De kosten, belangrijkste voordelen en nadelen van de drie varianten. De basisvariant publiek referentie alternatief (PRA, op de eerste regel) is het eerder gemaakte plan uit 2011.

Variant 1: Innovatief TBES



Basisplan met innovaties uit marktuitvraag

- Slibmotor Marker Wadden: innovatieve aanleg grootschalig wetland
- Stepping stones bij Lepelaarplassen
- Luwtemaatregelen als in PRA

In deze variant wordt vastgehouden aan de integrale aanpak met alle maatregelen zoals die al eerder bestond. Dat betekent: aanleg van het oermoeras bij de Houtribdijk, maatregelen bij de Lepelaarplassen en luwtemaatregelen zoals eerder voorzien bij de Noord-Hollandse kust (1e en 2e fase). Het eerdere uitgangspunt is aangevuld met innovaties die de markt heeft aangedragen in de zogenaamde marktuitvraag. Die aanvullingen zijn:

- De ecologische stepping stones voor

de kust van Flevoland, die zorgen voor betere relaties tussen land en water. Dit versterkt het ecologisch systeem omdat veel diersoorten voor hun voedsel, rust en voortplanting afhankelijk zijn van zowel het open water als de landschappen achter de dijken.

- Een innovatieve aanlegmethode van de Marker Wadden. Via geulen en kunstmatig gecreëerde luwtegebieden kan slib versneld neerslaan en efficiënt bijdragen aan de vorming van eilanden ("slobmotor").

De totale kosten bewegen zich in deze variant tussen de € 422 en 880 miljoen. Het gebruik van nieuwe technieken is hier wel een risicofactor. Als die technieken niet werken zoals voorzien, kan het plan duur uitvallen en zal de bovengrens van 880 miljoen in zicht kunnen komen.

Voordelen zijn dat het een complete aanpak is en dat het private geld benut wordt: de € 15 miljoen voor de Marker Wadden uit het Droomfonds van de Postcode Loterij.

Variant 2: Luwtemaatregelen Noord-Holland



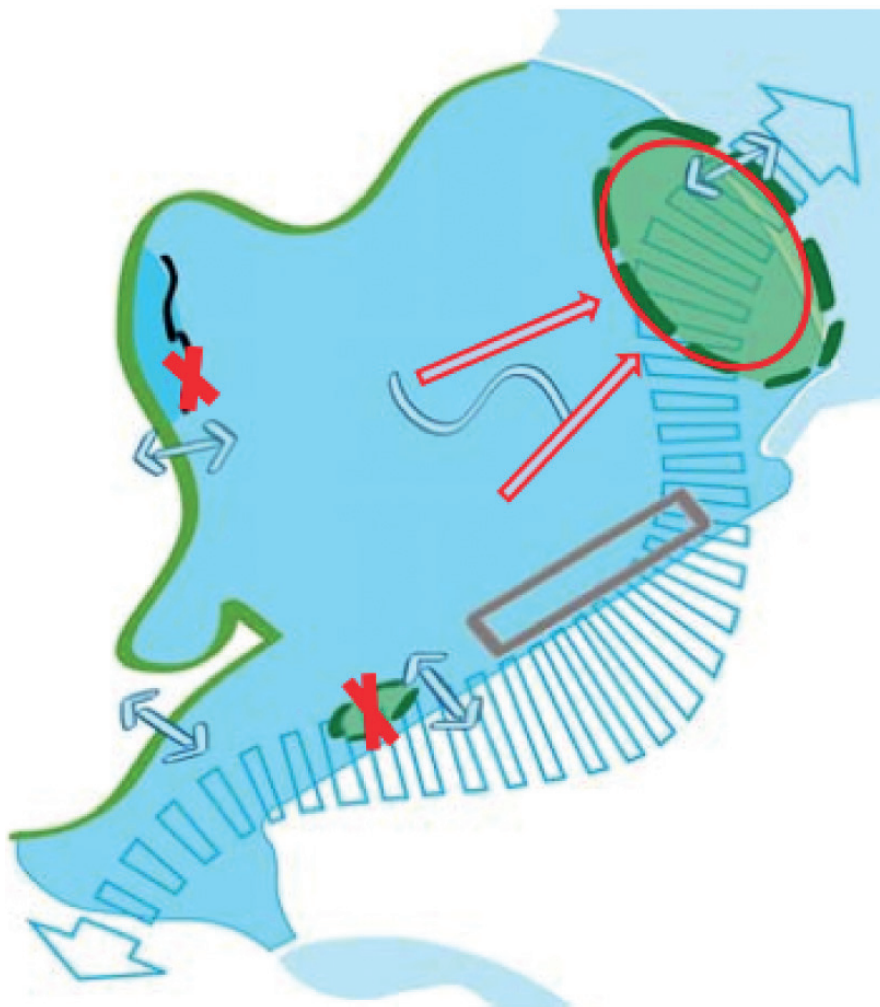
- Geen grootschalig wetland
- Accent op ondiepe delen (westzijde)
- Prioriteit op stevige Luwte maatregelen
- Geen vooroevers Lepelaarplassen

Deze variant legt de nadruk op de Noord-Hollandse kust. De brede systeembenadering wordt hier losgelaten. In dit plan dus geen vooroevers bij de Lepelaarplassen en geen oermoeras bij de Houtribdijk. Er wordt versterkt ingezet op luwtemaatregelen langs een groter deel van de Noord-Hollandse dijken. De redenering is: daar is het water

van nature al ondiep dus het is een voor de hand liggende zone voor de ingrepen. Van de drie varianten sluit deze het meest direct aan bij de acute Natura 2000-problemen voor het gebied. Ook de lagere kosten zijn een voordeel, evenals de mogelijke synergie met dijkversterking. Nadelen zijn er ook. Het is te voor-

zien dat het maatschappelijk draagvlak voor variant 2 een struikelblok gaat vormen. Er wordt gevreesd voor de bevaarbaarheid van dit belangrijke watersportgebied. Een andere onzekerheid is: hoe ziet het historische landschap met z'n eeuwenoude havenstadjes en unieke ruimtelijkheid er straks uit met zanddijken voor de kust?

Variant 3: Behoedzaam Marker Wadden



- Accent op land-waterzone
- Slibmotor, innovatieve aanleg wetland
- Alleen 1e fase Luwtmaatregelen
- Autonoom herstel langs NH kust

In deze derde variant, Behoedzaam Marker Wadden, wordt gekozen voor de aanpak van Natuurmonumenten. Dit betekent terughoudendheid aan de Noord-Hollandse kust, na de uitvoering van de Eerste fase luwtmaatregelen (waartoe al besloten was). Het autonome herstel dat daar nu al optreedt, wordt verder gevolgd en afgewacht.

De nadruk ligt in deze derde variant op slibbeheersing aan de bron, in het diepe gedeelte van het Marker Meer. Er wordt gedacht aan een slibmotor' die het slib geleidt naar de Houtribdijk nabij Lelystad, waar het vervol-

gens als bouw materiaal wordt benut voor de grootschalige land-waterzone. Het element 'behoedzaam' uit de naam van deze variant staat voor een zeer geleidelijke aanpak.

De beperkte luwtmaatregelen en de aanleg van de gefaseerde aanleg van de Marker Wadden kunnen de kwaliteit van het hele ecologische systeem al verbeteren. Er wordt dan ook afgezien van de vooroevers bij de Lepelaarplassen.

Aantrekkelijk aan de variant 'Behoedzaam' zijn de kosten. Op lange termijn bedragen die € 350 tot 518

mln. Daarvoor moeten de innovatieve aanlegmethodes nog wel beter ontwikkeld worden en zich bewijzen in de praktijk. En ook hier wordt - evenals in variant 1 - € 15 miljoen privaat geld benut.

Verder heeft variant nog twee sterke troeven die onderling samenhangen: recreatie kan een grote winnaar worden in de toekomst, en het maatschappelijk draagvlak is groot, omdat bij de Noord-Hollandse kust gekozen wordt voor autonoom herstel en het blijft bij de luwtmaatregelen uit de Eerste fase.

Een bevlogen gezelschap zónder verborgen agenda's

Interview met Roelof Balk, directeur WMIJ



In ruim twee jaar WMIJ-geschiedenis is het woord 'werkmaatschappij' voor insiders vertrouwd gaan klinken. Toch is deze werkvorm nog vrij nieuw in de wereld van de publieke zaak. Nu de WMIJ op 27 september 2012 haar opdracht heeft voltooid, blikken we in een gesprek met directeur Roelof Balk terug op twee bewogen jaren. Daarbij kwam uitgebreid het begrip 'werkmaatschappij' ter sprake. Wat is dat precies, die instelling die uitdrukkelijk geen bestuurslichaam wil zijn?

Had je ervaring met deze vorm van werken?

"Ik heb vaak in projecten gewerkt. Maar een werkmaatschappij, dat was iets nieuws voor me. Ik heb het als een zeer prettige werkvorm ervaren. Zo'n werkmaatschappij krijgt een concrete opdracht en die staat centraal. Wij moesten de vraag beantwoorden: 'Hoe maak je het visionaire toekomstbeeld van het Markermeer - IJmeer haalbaar en betaalbaar?' Vanuit die opdracht kun je vervolgens alle sleutelspelers bij elkaar halen: de twee betrokken provincies Noord-Holland en Flevoland, Rijkswaterstaat, de ministeries, lokale verantwoordelijken en alle denkbare deskundigen. Je bent vrij om elke specifieke invalshoek aan tafel te vragen en om aan te sluiten op al langer lopend onderzoek. Met zo'n breed gezelschap kun je het totale belang scherp in de gaten houden."

In dat brede gezelschap zitten toch ongetwijfeld mensen en instellingen met tegengestelde belangen en meningen?

"Natuurlijk. Maar daar is niets tegen als die maar helder zijn en als je er open over kunt praten. En dat was absoluut het geval. Iedereen zit er zonder verborgen agenda's. Er is helderheid over belangen en voorkeuren, en kennis wordt gedeeld. Vergeet trouwens niet dat de ambitie voor het hele gebied uiteindelijk door iedereen al gedragen werd: duurzame versterking van de natuur, kansen voor recreatie en toerisme en mogelijkheden om de groei van de Randstad op te vangen."

Lukte het jou persoonlijk om waarde vrij en zonder vooringenomenheid naar de oplossingen te kijken?

Als directeur neem je toch altijd iets van eigen visie en achtergrond mee. "Ik denk dat mijn achtergrond goed meehielp om een onafhankelijke blik te bewaren. Mijn invalshoek en achtergrond zijn primair financiering, op het gebied waar het publieke en het private domein elkaar raken en kunnen versterken. Ik was dus niet belast met een bepaalde ecologische of groene visie voor dit gebied."

De werkmaatschappij heeft keurig binnen de gestelde twee jaar geleverd. Hebben jullie tijdsdruk gevoeld?

"Aanvankelijk niet zo erg, maar wel in de tweede helft, na de presentatie van het optimalisatie rapport in november 2012. Toen kwam opeens de marktuitvraag er nog bij. Andere werkmaatschappijen hadden die marktuitvraag al wel vanaf het begin als opgave. Bij ons is die dus toegevoegd. Maar we hebben die serieus kunnen organiseren. Niet zo van 'dit is de prijsvraag, kom maar met leuke ideeën...'. Nee, we hebben budget en tijd gecreëerd om goed doordachte alternatieven te laten aandragen. De bedrijven die met ideeën kwamen hebben er ook echt uren in kunnen stoppen."

Die marktuitvraag was een wens van de Tweede Kamer, en die kwam terwijl het optimalisatie rapport al gepresenteerd was. Je zat dus al dicht bij het eindrapport. Lijkt dat dan niet een beetje terug bij af? "De allereerste reactie was inderdaad dat we alles toch langzamerhand wel

uitgezocht hadden en dan vraag je je even af of dat dan weer moet. Maar dat idee was snel verdwenen. Het is goed om de zaak even los te laten en de vragen nog eens bij een ander te leggen. In die slotfase komt er toch weer creativiteit aan boord; dat is gebleken. Ook van de bestuurlijke opdrachtgevers vroeg het best wel moed om het nog eens bij een ander te leggen; in dit geval bij die drie marktpartijen en Natuurmonumenten”.

Al met al heeft zich een groot en gevarieerd gezelschap gebogen over de toekomst van het Markermeer - IJmeer. Terwijl je van het vorige kabinet ook wel eens hoorde: je gaat erover of je gaat er niet over? “Inderdaad, dat is een gevleugeld gezegde. En met een goede bedoeling; het betekent dat mensen en organisaties niet eindeloos moeten blijven praten over zaken waar ze geen beslissingsbevoegdheid over hebben. Maar voor zaken die er echt toe doen (en dit is er een!), is ‘je gaat erover of je gaat er niet over’ misschien wel een fictie. De volgende stap is dan al gauw: ‘Sorry, hier gaan wij niet over, gaat u maar naar het volgende loket’. Daar schiet ook niemand mee op.”

Dat lijkt bijna een politieke uitspraak.

“Dat is het niet; je moet beseffen hoe omvangrijk dit plan is. Heel veel partijen hebben een belang. Dan is er geen ontkomen aan om het van alle kanten te bekijken. Laat ik daarbij ook nog eens de woorden van Chris Kuijpers aanhalen, DG van het ministerie van I&M. Die zei dat er niet één iemand de baas is in het gebied en dat zo iemand er ook nooit zal komen. Kortom, aan de ene kant

is er een duidelijke verantwoordelijkheid en wil je tempo houden en niet eindeloos vergaderen. Aan de andere kant wil je ook de breedte behouden in de oriëntatie, en zul je de veelheid aan kennis goed moeten gebruiken. Dat is gebeurd.”

Als je het zo samenvat, hebben de bestuurlijke opdrachtgevers dus echt gekozen voor ruimte en een brede oriëntatie.

Ze er zeker, en daar ben ik ze ook dankbaar voor. Het is bij deze opdracht ook opvallend dat we juist al in dit vroege stadium met een werkmaatschappij van start konden. Meestal zie je dat werkmaatschappijen pas in een latere fase worden opgericht, wanneer er al een plan gereed ligt en het moment van uitbesteden en aanbesteden er aan komt. Het is vrij uniek dat er in dit voortraject al een stuk is prijsgegeven en de bestuurlijke opdrachtgever zich zo openstelt voor anderen. Dit is dus echt iets anders dan het klassieke beeld van een overheid die een beleidsnotitie maakt, die ter goedkeuring legt, een paar regels aanpast na de inspraak, en dan gaat uitbesteden en aanbesteden. Wat hier gebeurde, is fundamenteel anders: gestructureerd iets neerzetten. En we hebben van Kuijpers gehoord dat de overheid dat vaker zou moeten doen, inclusief zo’n marktvraag.”

Als je deze twee jaar moet samenvatten tot een inzicht voor jezelf? Hoe zou je dat omschrijven?

“Het belangrijkste wat ik geleerd heb is dat er echt iets te kiezen valt. Er is niet één oplossing voor zoiets ingrijpends als een betere ecologische toekomst voor dit gebied. Voor de

drie varianten is vanuit ecologie bezien allemaal wat te zeggen; ze zijn alle drie goed. Maar welke keuze er vervolgens wordt gemaakt, is een echte maatschappelijke en bestuurlijke overweging, met vragen als: wat zijn de perspectieven voor recreatie, hoe ziet het er landschappelijk uit, wat zijn de financieringsmogelijkheden, wat willen mensen wel of niet voor hun deur? Er is niet één oplossing de optimale, je kunt echt verschillende accenten leggen en daarin vervolgens de voor- en nadelen aanwijzen. En er is nog een tweede slotinzicht bij mij aan het ontstaan: het besef dat we een bescheiden maar onmiskenbaar plekje innemen in de langjarige ontwikkeling. Je maakt een beetje cultuurhistorie, zoals dat hier al eeuwen lang gebeurt in dit gebied. Door vissers, kustbewoners, boeren, dijkenbouwers, door iedereen die hier heeft vormgegeven aan het gebied.

Je zegt steeds zorgvuldig ‘we’ en weinig ‘ik’ in je terugblik.

Zo voelt het ook, als een echt gezamenlijk behaald resultaat. Dat is begonnen met de bestuurders die de ruimte hebben gegeven. Het had iets van ‘dit is de vraag - kom maar op!’ En vervolgens hebben er veel mensen aan gewerkt. Bewoners, gebruikers, onderzoekers, dijkversterkers, iedereen heeft het denken verrijkt met z’n kennis. En natuurlijk waren daar ook wel eens een paar lastige mensen bij, maar geen verborgen agenda’s. Iedereen heeft er met ziel en zaligheid en zonder voorbehoud aan meegedaan. Al die mensen wil ik hierbij nog eens graag bedanken.

Mooi inzicht:

“Vanuit ecologie zijn alle varianten goed. Het wordt dus een maatschappelijke keuze voor bestuurders”.

Natuurlijk(er) Markermeer- IJmeer op stoom

Aanleg kunstrijf Markermeer

Begin november legt Boskalis onder water het fundament aan voor het 'kunstrijf van biocomposiethaakjes'. Volgend voorjaar wordt de toplaag van het kunstrijf aangebracht. Het kunstrijf komt dan deels boven water te liggen. Het kunstrijf is ongeveer 100 x 12 meter groot en bestaat in totaal uit circa 65.000 haakjes van biocomposiet. Het kunstrijf van biocomposiethaakjes remt golven en waterstromingen en draagt zo bij aan het helderder maken

van het slibrijke Markermeer. Achter het rif ontstaat een luwtegebied waar vogels kunnen rusten en eten. Verder biedt het kunstrijf beschutting aan jonge vis. Het kunstrijf komt net ten zuidwesten van het Enkhuizerzand halverwege de Houtribdijk.

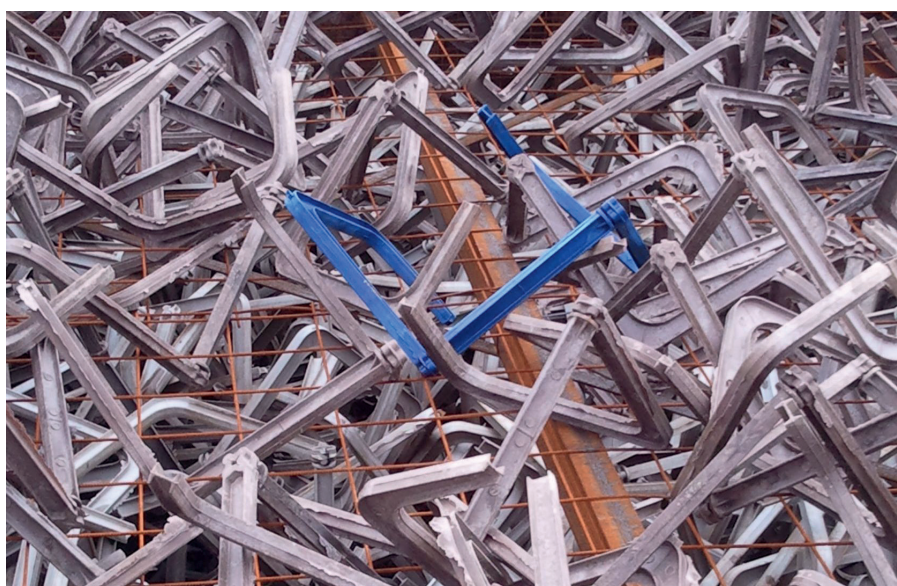
Tijdelijke luwtestructuur Markermeer verwijderd

Een jaar lang heeft bij Warde, tussen Hoorn en Volendam, een tijdelijke luwtestructuur gelegen.

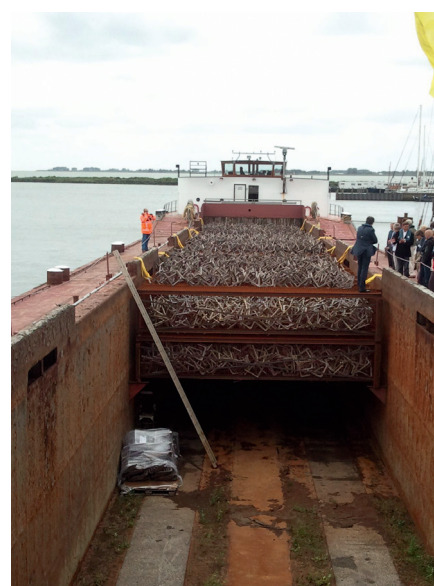
In september is deze verwijderd. Gedurende het jaar is gemeten wat de invloed is van een luwtestructuur op het slibgehalte en of het hiermee mogelijk is helderder water te creëren. De meetresultaten worden gebruikt om de computermodellen over de slibstromen in het Markermeer verder te verbeteren en te adviseren over vorm en mogelijke ligging van toekomstige luwtestructuren.



Verwijderen van de luwtedam nabij Warde



Rif opgebouwd uit haakjes



Deel kunstrijf klaar voor transport

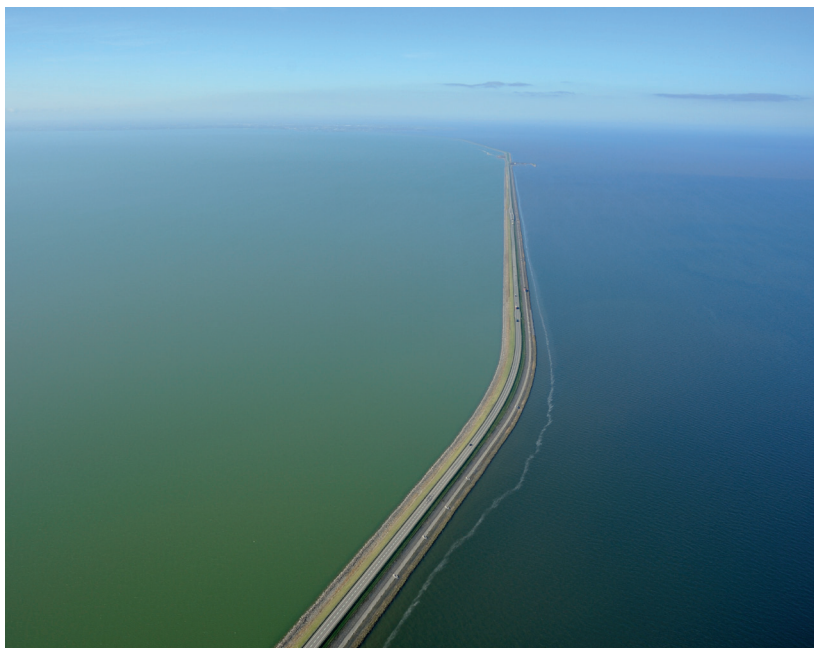
COLOFON

Redactie : projectgroep Toekomst Markermeer IJmeer

Tekst : Theo van der Vlugt

Fotografie : Stuntmantel

Illustraties : Auke Herrema



Tijdslijn NMIJ

- 2013 : Start van aanleg pilot moeras, start van nieuwe experimenten
- 2014 : Metingen doen aan de experimenten
- 2015 : Verwijderen van de experimenten en het opstellen van een eindrapport

Tijdslijn RRAAM

- Eind 2012 : Beleidsbrief Rijksstructuurvisie aan de Tweede Kamer
- Begin 2013 : Concept Rijksstructuurvisie
- Eind 2014 : Vaststelling Rijksstructuurvisie en besluit volgende fase TBES

Rijk en Regio werken in de noordelijke Randstad samen in het Rijks - Regio-programma Amsterdam - Almere - Markermeer (RRAAM) om de drievoudige ambitie m.b.t. wonen, vervoer en ecologie concreet te maken en te optimaliseren zodat het betaalbaar wordt en uitgevoerd kan worden. Deze optimalisatieslag moet er toe leiden dat het kabinet in 2012 op grond van de dan beschikbare informatie en

alternatieven een besluit kan nemen in de concept-Rijksstructuurvisie. Hiertoe zijn 4 werkmaatschappijen opgericht. Voor de optimalisatie van de ecologische schaa sprong is de Werkmaatschappij Markermeer-IJmeer (WMIJ) opgericht. De WMIJ is een samenwerking van de ministeries van Economische Zaken, Landbouw en Innovatie en Infrastructuur en Milieu (waaronder Rijkswaterstaat) en de provincies

Flevoland en Noord-Holland. De WMIJ maakt gebruik van de kennis die wordt ontwikkeld in bureaustudies en praktijkproeven van het programma Natuurlijker Markermeer-IJmeer (NMIJ).

