

# Startbeslissing Oostvaardersoevers

## MIRT verkenning

Project Oostvaardersoevers is onderdeel van:

- de Programmatische Aanpak Grote Wateren (PAGW)
- de Agenda IJsselmeergebied 2050
- het Nationaal Park Nieuw Land

# Inhoud

<b>1</b>	<b>Inleiding</b>	<b>3</b>
1.1	Grote Wateren; het IJsselmeergebied	3
1.2	Verbinding Markermeer, Oostvaardersplassen, Lepelaarplassen	3
1.3	Stap voor stap: de Startbeslissing geeft de aftrap	5
1.4	Betrokken partijen	6
1.5	Leeswijzer	7
<b>2</b>	<b>Beleid, opgave, doelen, meekoppelkansen</b>	<b>8</b>
2.1	Beleidsmatige verankering	8
2.1.1	Toekomstbestendig Ecologisch Systeem (TBES)	8
2.1.2	Programmatische aanpak Grote Wateren	8
2.1.3	Agenda IJsselmeergebied 2050	9
2.1.4	Nationaal Park Nieuw Land	10
2.2	Opgave Oostvaardersoever	11
2.3	Doelen en meekoppelkansen	14
2.4	Uitgangspunten	16
<b>3</b>	<b>Aanpak</b>	<b>18</b>
3.1	Het MIRT-systeem als leidraad	18
3.2	Procedures	19
3.3	De Verkenning: wat gaat er gebeuren in de komende twee jaar?	19
3.4	Planning	20
<b>4</b>	<b>Organisatie</b>	<b>21</b>
4.1	Samenwerking tussen Rijk en regio	21
4.2	Participatieproces	22
	<b>Referenties</b>	<b>23</b>

# 1 Inleiding

## 1.1 Grote Wateren; het IJsselmeergebied

De grote waterstaatkundige ingrepen uit de vorige eeuw maakten Nederland veilig en welvarend. Maar dijken, dammen, vaargeulverruiming, inpoldering en peilbeheer hebben ook een keerzijde. In veel grote wateren veranderde de natuurlijke stroming van water en sediment. Veel kenmerkend leefgebied ging verloren en veel wateren staan niet meer met elkaar in verbinding. Plant- en diersoorten missen daardoor passend leefgebied. Ook zijn de mogelijkheden voor vistrek beperkt. Dit maakt natuur en de ecologische waterkwaliteit kwetsbaar. Daarom hebben die een impuls nodig. In de Programmatiese Aanpak Grote Wateren werken Rijk, regio en maatschappelijke organisaties aan toekomstbestendige grote wateren. Daar gaat hoogwaardige natuur samen met een krachtige economie.

In 2017 heeft een (pre)verkenning vanuit Grote Wateren voor het IJsselmeergebied plaatsgevonden. Deze (pre)verkenning is met een brede groep stakeholders uitgevoerd en de resultaten zijn terecht gekomen in de Agenda IJsselmeergebied 2050. Uit de preverkenning komt naar voren dat er maatregelen nodig zijn om er voor te zorgen dat het IJsselmeergebied ook op de lange termijn ontwikkelingen, zoals de stijgende zeespiegel, meer en heftigere stormen, en de temperatuurstijging robuust en veerkrachtig kan opvangen. Op hoofdlijnen gaat het om de volgende typen maatregelen:

- Vergoten van het oppervlak en de kwaliteit van leefgebieden
- Vergroten van de diversiteit
- Zorgen voor verbindingen tussen leefgebieden

Verkend is waar deze maatregelen het beste gerealiseerd kunnen worden. Dit is aan de randen van het meer. Op een aantal plaatsen zoals bij de Friese en Noord Hollandse kust lopen er al projecten. Op andere kansrijke locaties zijn projecten gestart naar aanleiding van deze preverkenning. Oostvaardersoevers is één van de projecten die in dit kader is gestart binnen de Programmatiese Aanpak Grote Wateren.

## 1.2 Verbinding Markermeer, Oostvaardersplassen, Lepelaarplassen

Het Markermeer, de Oostvaardersplassen en de Lepelaarplassen zijn drie bijzondere natura 2000 natuurgebieden in het hart van Nederland. Ze zijn van cruciaal belang voor grote aantallen vogels en vissen die hier permanent leven of er een tussenstop maken op hun trekroutes.

De gebieden kunnen op dit moment niet goed van elkaar profiteren. Dit komt doordat ze van elkaar gescheiden zijn door de Oostvaardersdijk. De overgang tussen het diepe Markermeer en de veel ondiepere, moerasachtige Oostvaardersplassen en Lepelaarplassen is erg abrupt. Uitwisseling van water en de voedingsstoffen daarin is niet mogelijk en vissen komen hierdoor niet van het ene naar het andere gebied. Voor de natuur zou het zeer gunstig zijn als er in dit gebied – de ‘Oostvaardersoevers’ – een verbinding met een grootschalige, geleidelijke overgang tot stand komt van diep water naar ondiep plas-dras-oeverland, zodat meer dynamiek, diversiteit en een groter aaneengesloten leefgebied ontstaat.



De uitdaging hierbij is dat er sprake is van een peilverschil tussen de gebieden (het Markermeer ligt 3,5 tot 4,5 meter hoger dan in de binnendijkse gebieden), de Oostvaardersdijk een primaire waterkering met doorgaande verkeersfunctie is en het Markermeer op deze locatie circa 4 tot 5 meter diep is.

Partijen in de regio hebben gezamenlijk het initiatief genomen om de natuur in het gebied een impuls te geven met het project Oostvaardersoever. Het doel is het Markermeer, de Oostvaardersplassen en de Lepelaarplassen onderling te verbinden tot een ecosysteem dat toekomstbestendig is: vitaal, gevarieerd en robuust genoeg om ook andere ontwikkelingen zoals klimaatverandering, verstedelijking, infrastructurele investeringen, economische groei en toenemende recreatie op te vangen. Doel is ook de maatregelen zodanig vorm te geven dat dit tot een aansprekend resultaat leidt: met innovatieve waterbouw wordt een aantrekkelijker, beleefbaarder en veilig merengebied gerealiseerd.

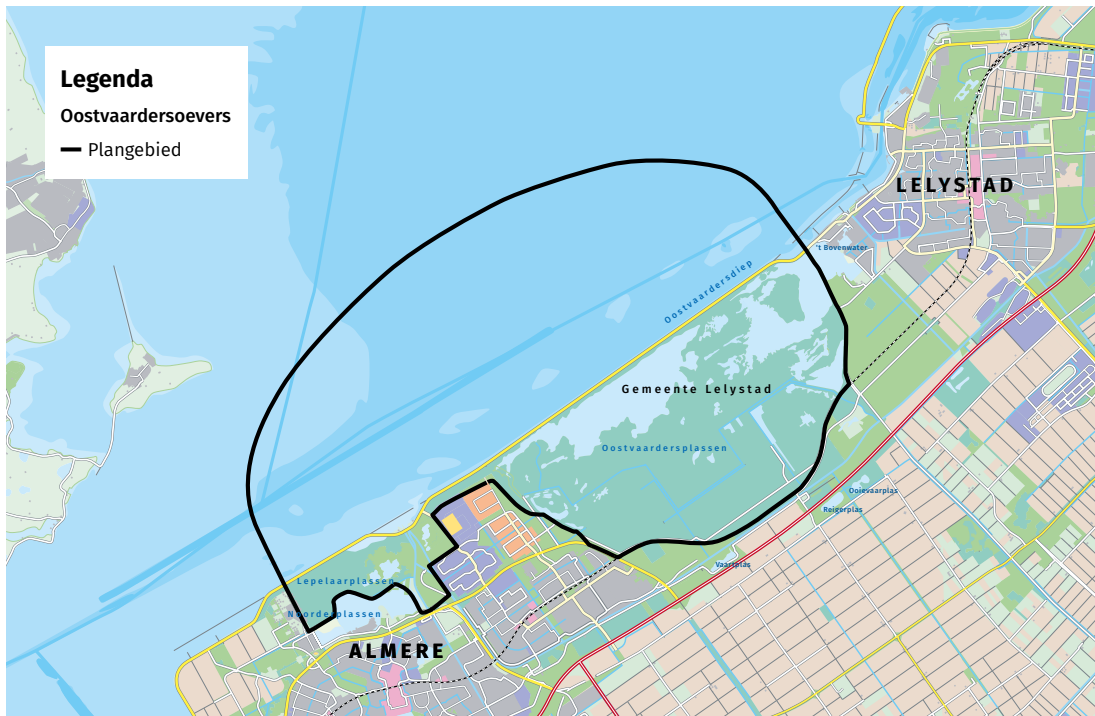
Het project Oostvaardersoever is zoals aangegeven onderdeel van de [Programmatische Aanpak Grote Wateren \(PAGW\)](#) en opgenomen in de [Agenda IJsselmeergebied 2050](#). Het project is een volgende stap om tot komen tot een toekomstbestendig ecosysteem voor het [Markermeer-IJmeer \(TBES\)](#) zoals verwoord in de [Rijksstructuurvisie Amsterdam-Almere-Markermeer \(RRAAM, 2013\)](#). Ook geeft het project een impuls aan het nieuwste nationale park in Nederland: Nationaal Park Nieuw Land. Daar komt bij dat er 'zicht op financiering' is. Daarmee zijn de randvoorwaarden gecreëerd om het project verder vorm te geven.



### 1.3 Stap voor stap: de Startbeslissing geeft de aftrap

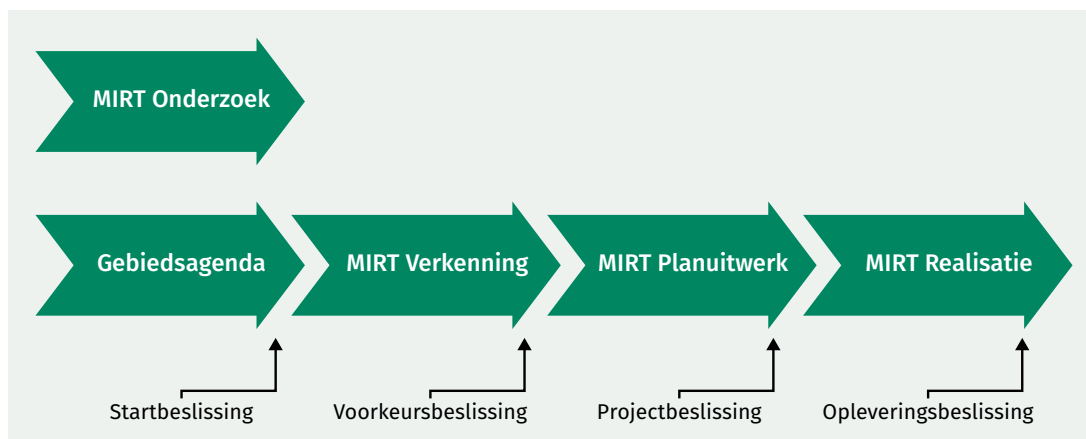
De aanlegwerkzaamheden zouden over ongeveer zes jaar kunnen starten (2025). Wat moet er voor die tijd zoal gebeuren?

Op de kaart (figuur 1.1) is het plangebied aangegeven. Ergens in dit gebied worden de maatregelen gerealiseerd om het Markermeer te verbinden met de Oostvaardersplassen en de Lepelaarplassen en om de gewenste geleidelijke overgang van diep naar ondiep water te maken. Dat kan op verschillende manieren. Wat in de komende tijd als eerste te doen staat, is de mogelijke oplossingen op een rij te zetten en de effecten daarvan in kaart te brengen, onder meer in een milieueffectrapportage. Op basis daarvan kan vervolgens de keuze gemaakt worden voor de oplossing die de voorkeur verdient. Die oplossing wordt in een volgend stadium verder uitgewerkt en aansluitend daarop worden een of meer bedrijven gecontracteerd om het werk te realiseren.



Figuur 1.1: plangebied project Oostvaardersoevers

Het project wordt, zoals hiervoor beschreven, stap voor stap steeds concreter.



Figuur 1.2: de MIRT-systematiek om via Verkenning en Planuitwerking tot Realisatie te komen

Het project volgt de MIRT systematiek, dit zijn de spelregels uit het [Meerjarenprogramma Infrastructuur, Ruimte, en Transport](#) (figuur 1.2). De verkenning start met het uitbrengen van deze Startbeslissing. Hiervoor is een Gebiedsagenda proces gevolgd wat heeft geresulteerd in de Agenda IJsselmeergebied 2050.

Het document dat nu voor u ligt is de Startbeslissing voor het project Oostvaardersoever. De publicatie van deze Startbeslissing is de aftrap voor de MIRT-Verkenning, die één a twee jaar gaat duren. De Startbeslissing laat zien waarom het project nuttig en noodzakelijk is en wat er nodig is om naar verwachting begin 2021 zover te zijn dat de ministers in afstemming met de betrokken partijen de Voorkeursbeslissing kunnen nemen. Deze Voorkeursbeslissing is dus het resultaat van de MIRT-Verkenning en tegelijk de opmaat voor de volgende stappen: de MIRT-planuitwerking en de MIRT-Realisatie.

## 1.4 Betrokken partijen

De verkenning en de uitwerking van het project Oostvaardersoever vindt plaats in een samenwerkingsverband van Rijkswaterstaat, provincie Flevoland, de gemeenten Lelystad en Almere, waterschap Zuiderzeeland, Staatsbosbeheer en het Flevo-landschap.

Belangrijke besluiten over het project, zoals de Voorkeursbeslissing, worden genomen door de minister van Infrastructuur en Waterstaat (IenW) en de minister van Landbouw, Natuurbeheer en Voedselkwaliteit (LNV). De Stuurgroep Markermeer-IJmeer (SMIJ) is betrokken als bestuurlijke begeleidingsgroep van het project.

Rijkswaterstaat en de provincie Flevoland treden op als initiatiefnemer van het project. Het door Rijkswaterstaat Midden-Nederland en de provincie Flevoland geformeerde projectteam regelt – inhoudelijk en praktisch-organisatorisch – de voortgang van het proces, de te verrichten onderzoeken, de informatie-uitwisseling en het overleg in de ambtelijke en bestuurlijke lijn, enzovoort. Het projectteam werkt op basis van gelijkwaardigheid samen met het strategisch team. Het strategisch team bestaat uit het projectteam aangevuld met Staatsbosbeheer, het Flevo-landschap, Waterschap Zuiderzeeland en de gemeenten Lelystad en Almere.

Daarnaast wordt er samengewerkt met stakeholders: particulieren en bedrijven uit de regio en publieke en maatschappelijke organisaties. Er worden in de loop van het proces verschillende stakeholdersbijeenkomsten georganiseerd. Uiteraard kunnen stakeholders ook zienswijzen indienen tijdens formele inspraakmomenten.

## 1.5 Leeswijzer

Deze Startbeslissing is als volgt opgebouwd:

- Hoofdstuk 2 bevat de probleemanalyse: waarom zijn, juist in het gebied Oostvaardersoever, maatregelen nuttig en noodzakelijk? In hoofdstuk 2 worden ook de twee hoofddoelen van het project gepresenteerd, en daarnaast de zogenoemde meekoppelkansen.
- Hoofdstuk 3 beschrijft de aanpak: de stappen van het MIRT-systeem, de procedurele kant van de zaak en de verschillende activiteiten die achtereenvolgens in de Verkenning gaan plaatsvinden.
- Hoofdstuk 4 gaat over de organisatie van het project: de samenwerking tussen de betrokken partijen en de inbreng vanuit de omgeving.

# 2 Beleid, opgave, doelen, meekoppelkansen

## 2.1 Beleidsmatige verankering

Het project Oostvaardersoever komt niet uit het niets. Het vloeit voort uit het toekomstperspectief van een Toekomstbestendig Ecologisch Systeem (TBES), zoals dit is verwoord in de Rijkstructuurvisie Amsterdam-Almere-Markermeer (RRAAM, 2013). Bovendien zijn er voor dit project drie beleidsmatige ankerpunten:

- de Programmatische Aanpak Grote Wateren (PAGW);
- de Agenda IJsselmeergebied 2050;
- het Nationaal Park Nieuw Land.

### 2.1.1 Toekomstbestendig Ecologisch Systeem (TBES)

Voor de natuur in en om het Markermeer-IJmeer én voor de ruimtelijk-economische ontwikkeling van de omliggende steden is het van belang dat het ecologische systeem van het Markermeer-IJmeer veerkrachtiger wordt. In de Rijkstructuurvisie Amsterdam-Almere-Markermeer (RRAAM, 2013) is voor het Markermeer-IJmeer het toekomstperspectief van een *Toekomstbestendig Ecologisch Systeem* (TBES) geformuleerd: een ecologisch systeem dat vitaal, gevarieerd en robuust is, en dat juridische ruimte biedt om de gewenste (grootschalige) ruimtelijke en recreatieve ontwikkelingen mogelijk te maken. TBES richt zich op het creëren van:

- heldere randen langs de kust,
- een gradiënt in slib van helder naar troebel water,
- land-waterzones van formaat
- versterkte ecologische verbindingen.

De aanleg van het project Eerste fase Marker Wadden geeft hier invulling aan, evenals de aanleg van vispassages, natuurontwikkeling Trintelzand en enkele achteroevers (in ontwerp). Hiermee verbetert de ecologische kwaliteit van het gebied. Om de kwalitatief hoogwaardige leefomgeving met aantrekkelijke natuur- en recreatiegebieden verder te ontwikkelen is echter meer nodig. Het project Oostvaardersoever is een volgende stap om tot een toekomstbestendig ecosysteem voor het Markermeer-IJmeer te komen.

### 2.1.2 Programmatische aanpak Grote Wateren

In de Zuidwestelijke Delta, het IJsselmeergebied, de Eems-Dollard, de Waddenzee en de Grote Rivieren zijn in het verleden tal van grote waterstaatkundige ingrepen uitgevoerd. Die hebben Nederland veilig en welvend gemaakt. De ecologische keerzijde van diezelfde ingrepen is dat in de Nederlandse grote wateren de fysieke toestand structureel is gewijzigd. Natuurlijke stromen van water, zand en slib zijn veranderd en soms zelfs door dammen geblokkeerd en dat geldt ook voor de migratieroutes van planten en dieren. Bovendien is op tal van plaatsen de abiotische en biotische variatie in de grote wateren verloren gegaan, waardoor veel soorten geschikte leefgebieden missen. De ecologische waterkwaliteit is veelal matig tot slecht en het ecosysteem is verschaald.



Nederland investeert al jaren in de ecologie van de grote wateren met maatregelen voor de Kaderrichtlijn Water (KRW) en Natura 2000 (N2000). Deze maatregelen zijn en blijven nuttig en noodzakelijk. Dat is bevestigd in de Verkenning Ecologie Grote Wateren, die Rijkswaterstaat in 2017 heeft uitgevoerd, in opdracht van de ministeries van Infrastructuur en Waterstaat (IenW) en Landbouw, Natuurbeheer en Voedselkwaliteit (LNV). Tegelijk heeft deze Verkenning uitgewezen dat het niet toereikend is met maatregelen in het kader van de KRW en N2000 te volstaan. Blijft een aanvullende inspanning achterwege, dan dreigt de ecologische toestand in de grote wateren in de komende jaren te verslechteren en zullen niet alle N2000-instandhoudingsdoelen gerealiseerd worden, zelfs niet na afronding van het KRW-verbeterprogramma. Ook in het IJsselmeergebied zijn aanvullende maatregelen nodig.

Naar aanleiding van de Verkenning Ecologie Grote Wateren uit 2017 hebben de ministers van IenW en LNV begin 2018 de ambitie kenbaar gemaakt om tot 2050 diverse maatregelen te nemen om te komen tot *“toekomstbestendige grote wateren waar hoogwaardige natuur goed samengaat met een krachtige economie”*. De bewindslieden willen regie in de realisatie van deze veelomvattende ambitie door een programmatische aanpak te starten en aan te sluiten op lopende gebiedsprocessen, waarbij overheden, marktpartijen, natuurorganisaties en stakeholders worden uitgenodigd te komen met voorstellen voor programmering, samenwerking en cofinanciering. Daarnaast willen de bewindslieden op korte termijn reeds een betekenisvolle stap zetten in de realisatie van de ambitie. Daarom is 95 miljoen euro ter beschikking gesteld uit de enveloppe Natuur en Waterkwaliteit van het Regeerakkoord voorprojecten binnen PAGW. Vanuit dit budget wordt o.a. de verkenning Oostvaardersoevers gefinancierd.

Rijkswaterstaat heeft van de ministeries van IenW en LNV de opdracht gekregen:

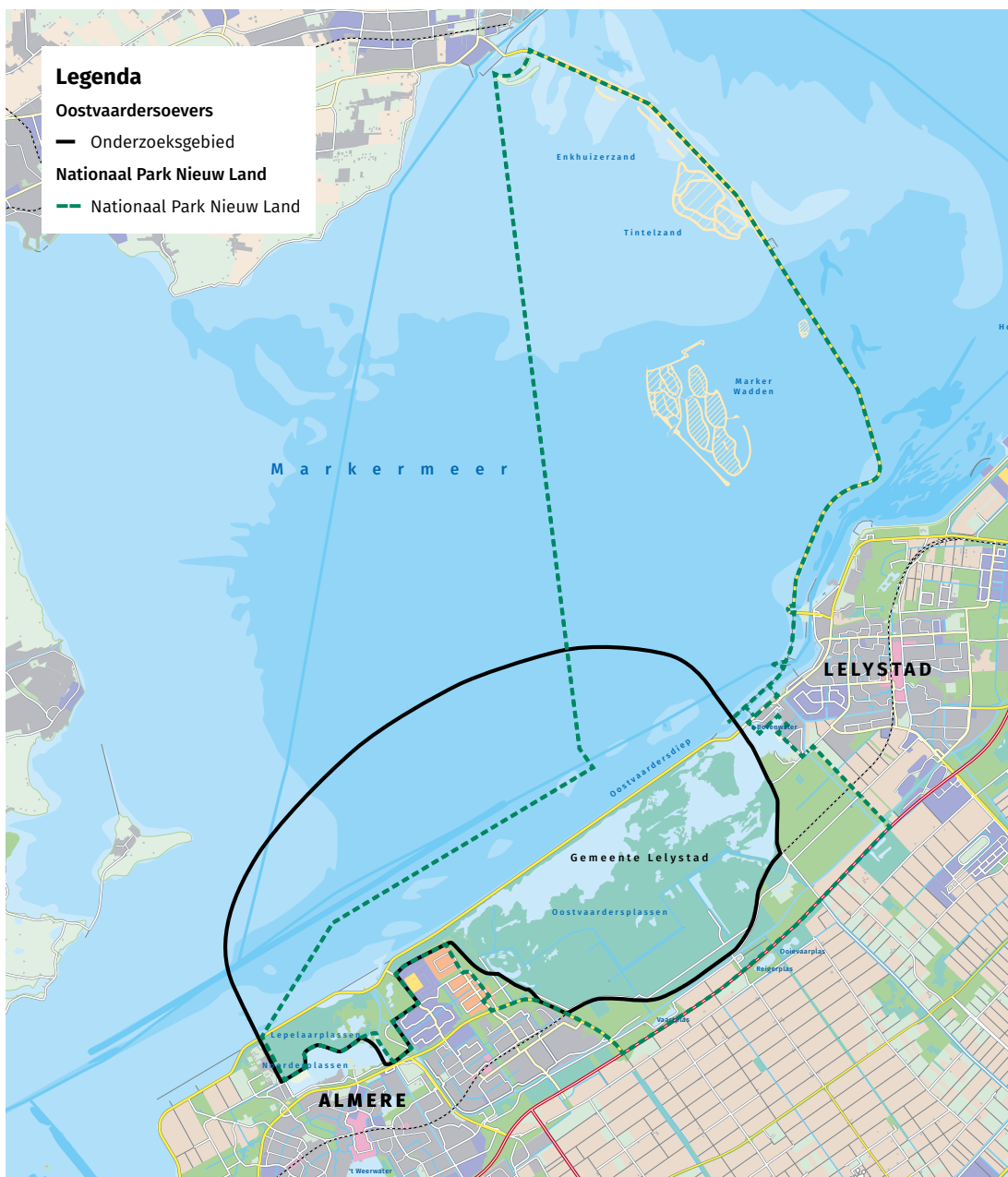
- de Programmatische Aanpak Grote Wateren (PAGW) te ontwerpen en in te regelen;
- voor een aantal projecten op korte termijn te starten met het voorbereiden en uitvoeren van onderzoeken, verkenningen en planuitwerkingen. Het project Oostvaardersoevers is een van deze projecten.

### **2.1.3 Agenda IJsselmeergebied 2050**

Bij de behandeling van het Nationaal Waterplan heeft de Tweede Kamer gevraagd om een integrale visie voor het IJsselmeergebied. Dit was aanleiding om met alle relevante partijen de Agenda IJsselmeergebied 2050 op te stellen. Deze Agenda, die in mei 2018 is ondertekend, geeft aan dat verbetering van de ecologische kwaliteit een voorwaarde is voor economische en recreatieve ontwikkelingen van bijvoorbeeld de Metropool Regio Amsterdam. In de Agenda IJsselmeergebied 2050 zijn acht gebieden aangewezen waar kansrijke mogelijkheden zijn om de ecologische kwaliteit te versterken en daarmee ook de economische kansen en mogelijkheden te vergroten. Oostvaardersoevers is een van deze aangewezen gebieden en het project Oostvaardersoevers is één van de projecten die in de Agenda genoemd staan om te gaan uitvoeren.

## 2.1.4 Nationaal Park Nieuw Land

Op 1 oktober 2018 is de status van Nationaal Park toegekend aan Nieuw Land. Nationaal Park Nieuw Land is een samenwerking tussen provincie Flevoland, Staatsbosbeheer, Natuurmonumenten, Stichting het Flevo-Landschap, gemeenten Almere en Lelystad en Rijkswaterstaat. Het Nationaal Park is bijna 30.000 hectare groot: “het grootste man-made natuurpark ter wereld,” zo wordt vermeld op de site [www.nationaalparknieuwland.nl](http://www.nationaalparknieuwland.nl). Het Nationaal Park bestaat uit de Oostvaardersplassen, de Lepelaarplassen, de Markerwadden en een deel van het Markermeer. De ambitie is deze gebieden te benaderen als één groot samenhangend natuurgebied wat zich ontwikkelt naar een vogelparadijs van internationale betekenis en dat als zodanig beleefd kan worden. Door het Markermeer te verbinden met de Oostvaardersplassen en de Lepelaarplassen levert het project Oostvaardersoever een wezenlijke bijdrage aan deze ambitie. Figuur 2.1 toont de begrenzing van het Nationaal Park en de ligging van het plangebied van de Oostvaardersoever.



Figuur 2.1: Begrenzing Nationaal Park Nieuw Land (groene stippellijn) en zoekgebied Oostvaardersoever (zwarte lijn).

## 2.2 Opgave Oostvaardersoevers

### ***IJsselmeergebied***

Het IJsselmeergebied is een uniek merengebied. Het is het grootste zoetwatergebied in Noordwest-Europa. Het bestaat uit grote meren – het IJsselmeer, het Markermeer-IJmeer, de randmeren – en enkele aangrenzende wetlands. Wetlands zijn moerassen en drassige gebieden. Sprekende voorbeelden zijn de Oostvaardersplassen en de Lepelaarplassen die pal achter de Oostvaardersdijk in Flevoland liggen.

Het IJsselmeergebied is het leefgebied en de kraamkamer voor grote aantallen vogels en vissen die hier permanent verblijven. Voor nog grotere aantallen is het gebied een pleisterplaats op Europese migratieroutes: trekkende vogels gebruiken het gebied om er onderweg te rusten en naar voedsel te zoeken, voor vissen is het gebied een belangrijke tussenstop in de Noordwest-Europese migratieroute van het Rijngebied naar de zee en omgekeerd. Een goede ecologie en waterkwaliteit zijn noodzakelijk voor het behoud van deze functies. Minstens zo belangrijk is dat het gebied diezelfde functies in de toekomst blijft waarmaken. Dat kán, maar het gaat niet vanzelf.

Het ecosysteem van het IJsselmeergebied staat namelijk onder druk. Door de aanleg van dijken en dammen is de veiligheid vergroot, maar er is geen rekening gehouden met wat een zoetwater meer ecologisch nodig heeft. Vissen en andere dieren kunnen zich moeilijk naar een ander leefgebied verplaatsen door obstakels zoals de Afsluitdijk en de Houtribdijk. Ook zijn er onvoldoende leefgebieden zoals paai- en opgroeigebieden voor jonge vis. Een goede ecologische waterkwaliteit van het IJsselmeer gebied is belangrijk met oog op de klimaatverandering, de economische ontwikkeling van ons land en het toenemende recreatieve gebruik van het meer.

Maatregelen zijn nodig, in het gehele IJsselmeergebied en dus ook in en om het Markermeer-IJmeer om er voor te zorgen dat het ecosysteem ontwikkelingen zoals de klimaatsverandering kan opvangen. In de (pre)verkenning Grote Wateren IJsselmeergebied (2017) zijn deze maatregelen verkend.

Op hoofdlijnen gaat het om de volgende typen maatregelen:

- Vergoten van het oppervlak en de kwaliteit van leefgebieden
- Vergroten van de diversiteit
- Zorgen voor verbindingen tussen leefgebieden

### ***Natura 2000 en Kaderrichtlijn Water (KRW)***

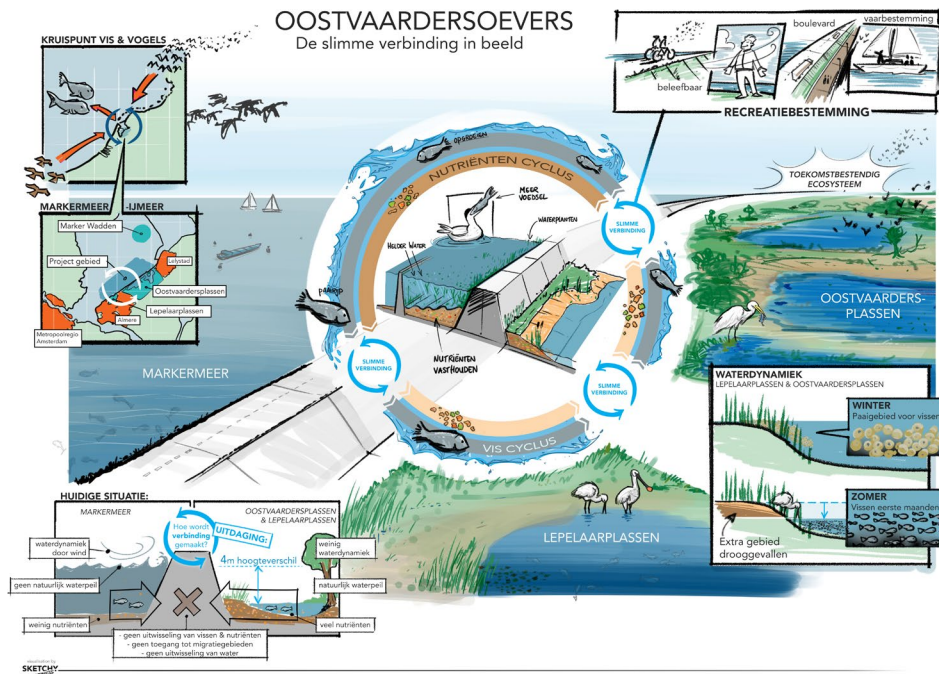
Het IJsselmeer, het Markermeer-IJmeer en de aangrenzende wetlands Oostvaardersoevers en Lepelaarplassen zijn aangewezen als Natura 2000-gebieden. Voor deze gebieden gelden daarnaast opgaven op grond van de Kaderrichtlijn Water (KRW) waarin normen voor waterkwaliteit en ecologie zijn vastgelegd.

### ***Oostvaardersoevers***

Oostvaardersoevers is een van de kansrijke locaties uit de (pre)verkenning grote wateren IJsselmeergebied (2017). Het mogelijk doelbereik is groot. Het doel is niet eenvoudig te realiseren, zoals hieronder wordt toegelicht.

De inzet is bij het project Oostvaardersoevers is:

- een nieuwe verbinding te maken tussen het Markermeer aan de ene kant en de Oostvaardersplassen en de Lepelaarplassen aan de andere kant;
- een overgangszone te realiseren, bijvoorbeeld met ondiepte of luwte in het deel van het Markermeer dat naast de Oostvaardersplassen en de Lepelaarplassen ligt.



Figuur 2.2: Oostvaardersoevers; de slimme verbinding. Huidige situatie, uitdaging en toekomst beeld

Waarom is juist dit gebied een aangewezen plek voor dit soort maatregelen? Een natuurlijk zoetwatermeer heeft moerassige oevers. Omdat het Markermeer door menselijk handelen is ontstaan, ontbreken dergelijke oevers. De Oostvaardersplassen en de Lepelaarplassen zijn twee, ook door mensenhanden gemaakte, moerassen van formaat, samen circa 6.000 ha groot, die direct grenzen aan het Markermeer. Door het creëren van een verbinding tussen het Markermeer en de moerassen wordt dit ontbrekende type habitat toegevoegd aan het meer. Zijn het Markermeer en de moerassen eenmaal onderling verbonden, dan kunnen ze van elkaar profiteren. Voor de ecologie van het Markermeer is vooral de bereikbaarheid van de moerasgebieden van belang als paai- en opgroei-gebied voor vissen. Door de verbinding ontstaat meer dynamiek in de wetlands wat leidt tot een verbetering van de waterkwaliteit in de wetlands. Tegelijk kan water uit het Markermeer gebruikt worden om het waterpeil in de wetlands een natuurlijker verloop te geven: hoger in de winter, lager in de zomer. Dit is gunstig voor de diversiteit van de natuur in de Oostvaardersplassen en de Lepelaarplassen, want een variërend waterpeil maakt de wetlands beter geschikt voor soorten planten en dieren die in de afgelopen jaren zijn afgenomen (figuur 2.2 boven). Op deze wijze wordt dan zo'n 500 tot 1.000 ha toegevoegd van het type habitat dat nu nog geheel ontbreekt in het IJsselmeergebied: oeverzones met een natuurlijk verlopend waterpeil.

Is in aanvulling op de onderlinge verbinding bovendien een deel van het Markermeer ter hoogte van de Oostvaardersdijk ondieper gemaakt, dan vormt zich een type habitat dat zeker aan deze kant van het Markermeer nog te weinig aanwezig is: een grootschalige, geleidelijke overgang (gradiënt) van water naar land, die zich vanuit het diepere deel van het Markermeer via een aantal tussenstations uitstrekt tot aan de buitenranden van de wetlands.



Oostvaardersoevers is een kansrijke locatie voor natuurmaatregelen omdat dat spreiding van verschillende typen habitats binnen het IJsselmeergebied een van de voorwaarden is voor een veerkrachtig systeem. Tot op heden zijn de meeste natuurontwikkelingen in het westen en noorden van het Markermeer gelokaliseerd. Het ontwikkelen van uitwisseling tussen het Markermeer en de twee wetlands en het realiseren van ontbrekende habitats in het Markermeer (ondiepten) op deze locatie draagt bij aan de benodigde spreiding.

Tot slot zijn er op deze locatie verscheidene meekoppelkansen. In 2.3 wordt hier nader op ingegaan.

### ***Uitdaging***

Het creëren van een verbinding en het aanleggen van een geleidelijke overgang is echter niet zo maar gedaan. Er is namelijk sprake van een groot peilverschil tussen de gebieden. Het Markermeer ligt 3,5 tot 4,5 meter hoger dan de binnendijkse gebieden. De Oostvaardersdijk is een primaire waterkering die is aangelegd om Flevoland te kunnen realiseren. Op de dijk ligt een Provinciale weg. En het Markermeer is op deze locatie circa 4 tot 5 meter diep. Innovatieve oplossingen zullen daarom nodig zijn.



*Oostvaardersdijk Lelystad-Almere met rechts het Markermeer.*

### ***Zicht op financiering***

Naast de kansen die Oostvaardersoevers biedt voor het verbeteren van de ecologische waterkwaliteit van het IJsselmeergebied en de beleidsmatige verankering van het project, is er ook zicht op financiering van de realisatie van het project. De Ministers van Infrastructuur en Waterstaat en Landbouw, Natuurbeheer en Voedselkwaliteit hebben op 5 juli een brief naar de Tweede Kamer gestuurd (IENW/BSK- 2019/137967) waarbij duidelijk is geworden dat er tot 2031, 248 miljoen beschikbaar is voor 14 projecten binnen de PAGW. Oostvaardersoevers is één van deze 14 projecten. De Ministers hebben op basis van verwachte ecologische effectiviteit, draagvlak en mogelijke meekoppelkansen besloten en bekend gemaakt op het WGO water van 11 november 2019 een deel van dit budget te reserveren voor Oostvaardersoevers. Daarmee is voldaan aan de voorwaarde voor zicht op financiering van tenminste 75% (uitgaande van 60 miljoen euro die voor dit project is begroot).

Daarnaast is door 2 van de samenwerkingspartijen financiële bijdrage aan het project toegezegd. In het collegeakkoord van Gedeputeerde Staten van Flevoland (juli 2019) is 4 miljoen euro beschikbaar gesteld voor het project, onder voorwaarde dat andere partijen in de regio ook hun bijdrage leveren. Stichting het Flevolandschap heeft 100.000 euro gereserveerd voor maatregelen die bijdragen aan het realiseren van Oostvaardersoevers. De overige partijen onderzoeken de mogelijkheden om financieel bij te dragen aan het project. Hier komt in 2020 meer duidelijkheid over.

## 2.3 Doelen en meekoppelkansen

Welke oplossingen zijn de moeite waard om in de Verkenning mee te gaan nemen? Richting gevend daarvoor zijn de twee hoofddoelen van het project, die in deze paragraaf als eerste worden toegelicht. Daarna komen de zogenoemde meekoppelkansen aan de orde.

*Hoofddoel 1: het project Oostvaardersoevers verbindt het Markermeer, de Oostvaardersplassen en de Lepelaarplassen tot een toekomstbestendig zoetwater ecosysteem (TBES)*

In dit eerste hoofddoel komt tot uitdrukking dat het project invulling gaat geven aan het overkoepelende toekomstperspectief dat in de Rijksstructuurvisie Amsterdam-Almere-Markermeer (RRAAM, 2013) is geformuleerd voor het Markermeer-IJmeer. Het specifieke aandeel dat het project Oostvaardersoevers daarin voor zijn rekening neemt is als volgt:

- Het project realiseert ontbrekende leefgebieden: het creëert een complete gradiënt van diep water tot plas-dras-oeverland.
- Het project realiseert door middel van deze complete gradiënt de verbinding die nodig is voor de uitwisseling van water, slib, nutriënten, organische stof en organismen.

De beoogde opbrengst van de maatregelen van het project is vierledig:

- De kwaliteit van de voedselketen in het Markermeer verbetert.
- De diversiteit en spreiding van leefgebieden in het Markermeer neemt toe.
- De waterkwaliteit in de Oostvaardersplassen en de Lepelaarplassen verbetert.
- Er komt meer waterdynamiek (variatie in het waterpeil) in de Oostvaardersplassen en de Lepelaarplassen.

Het uiteindelijke resultaat van dit alles is dat er een beter en groter leefgebied ontstaat (zoals paai-, foerageer-, rui-, rust- en opgroeigebied) voor wetland-soorten (macrofauna, vissen, vogels en wetland-gerelateerde zoogdieren zoals otters). Hiermee wordt tevens bijgedragen aan duurzame realisatie van de KRW en N2000-doelen van de drie gebieden.

*Hoofddoel 2: het project Oostvaardersoevers realiseert met innovatieve waterbouw een aantrekkelijker, beleefbaarder en veilig merengebied*

In dit tweede hoofddoel staan de technische uitwerking en de vormgeving van de maatregelen centraal. Bij de technische uitwerking is vooral de aan te leggen verbinding tussen de moerasgebieden en het Markermeer een uitdaging die om een innovatieve aanpak vraagt. Immers, het waterpeil in het Markermeer ligt 3,5 tot 4,5 meter hoger dan dat van de binnendijkse gebieden. Dat alleen al maakt de verbinding ingewikkeld. Daar komt bij dat deze verbinding op de een of andere wijze de Oostvaardersdijk moet passeren. De veiligheid tegen overstroming die de Oostvaardersdijk nu aan Zuidelijk Flevoland biedt, moet geborgd blijven. Daarnaast moet de dijk toegankelijk blijven voor verkeer.

Voor wat de vormgeving betreft, ligt in het tweede hoofddoel besloten dat de maatregelen een toegevoegde waarde moeten hebben voor de ruimtelijke kwaliteit van de Oostvaardersoevers en de aantrekkelijkheid van het gebied voor recreanten. Dit stelt eisen aan de landschappelijke inpassing van de maatregelen, waarbij uitdrukkelijk als ambitie geldt dat de maatregelen niet worden weggevoerd maar juist aantrekkelijk en beleefbaar zijn. De ambitie is dat het project hiermee een impuls geeft aan Nationaal Park Nieuw Land.

## **Meekoppelkansen**

Een essentiële stap in de Verkenning van het project Oostvaardersoevers is actief op zoek te gaan naar meekoppelkansen met andere opgaven in het gebied. Aan het einde van de Verkenning wordt bepaald of een combinatie met één of meerdere andere opgaven in het gebied tot de reële mogelijkheden behoort. Blijkt dit het geval te zijn, dan wordt dit vastgelegd in een Bestuursovereenkomst die tegelijk met de Voorkeursbeslissing verschijnt. In deze overeenkomst wordt ook aangegeven wat de afspraken van de betrokken partijen zijn voor de verdere uitwerking, realisatie en financiering van de meekoppelkansen.

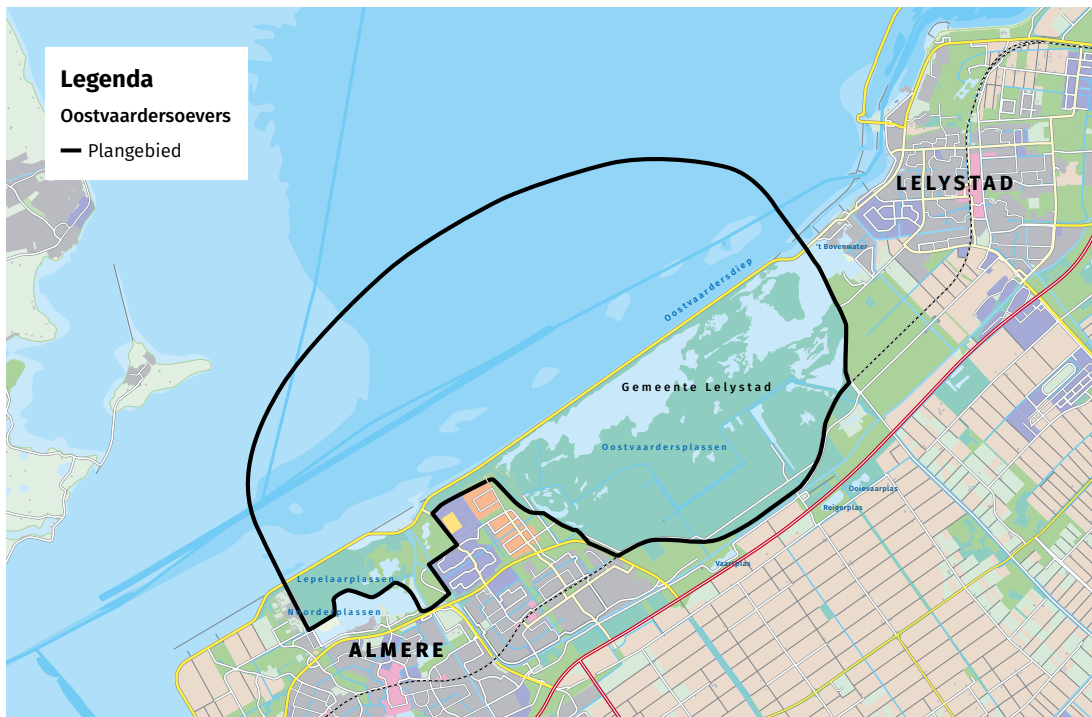
Ten behoeve van deze Startbeslissing is een eerste inventarisatie gemaakt. De belangrijkste meekoppelkansen die in de Verkenning in elk geval worden meegenomen zijn de volgende:

- Het waterschap Zuiderzeeland heeft bij de Oostvaardersdijk mogelijk een versterkingsopgave. Wellicht kunnen de ecologische maatregelen vanuit het project Oostvaardersoevers een zodanig invulling krijgen dat deze tegelijk bijdragen aan de waterveiligheidsopgave. En omgekeerd: maatregelen om de dijk te versterken zijn mogelijk deels zodanig vorm te geven dat deze tegelijk een ecologische meerwaarde hebben. Naast het bovenstaande wordt met Waterschap Zuiderzeeland onderzocht of er een koppeling te maken is tussen hun opgaven m.b.t. vismigratie bij het Blocq van Kuffeler en het project Oostvaardersoevers.
- De vaargeul Amsterdam-Lemmer moet op een aantal locaties worden verdiept. Hierbij komt materiaal vrij dat niet direct als industrieel bouw materiaal bruikbaar is, maar mogelijk wel om verondiepingen in het Markermeer te maken. Ook wordt mogelijk 't Bovenwater verdiept, waarbij eveneens bruikbaar materiaal vrijkomt.
- In 2018 is de vergunning verleend voor Markerzand, een grootschalige zandwinning vlakbij de Oostvaardersoevers. De vergunninghouder is verplicht 40% van de aanwezige bovengrond (de sedimentlaag die bovenop het te winnen zand ligt) toe te passen in natuurbouwprojecten die bijdragen aan het Toekomstbestendige Ecologische Systeem (TBES). Hier dient zich de meekoppelkans aan dit materiaal in te zetten voor het project Oostvaardersoevers.
- De gemeenten Lelystad en Almere hebben diverse (woning)bouwplannen. Mogelijk krijgen ze bij het realiseren van deze plannen te maken met aanvullende natuuropgaven. In de Verkenning wordt onderzocht of en in welke mate deze opgaven gerealiseerd kunnen worden binnen de kaders van het project Oostvaardersoevers.
- Beide gemeenten zijn ook bezig met de toeristisch-recreatieve ontsluiting van het Markermeer, de Lepelaarplassen en de Oostvaardersplassen. Hier liggen duidelijke koppelkansen gezien het tweede hoofddoel van het project Oostvaardersoevers (zie hierboven). Concreet gaat het hier om koppeling de ontwikkeling Almeerse Poort (onderdeel van Almere 2.0) en de Kustvisie Lelystad (onderdeel van Lelystad Next Level).
- Staatsbosbeheer en Het Flevo-landschap zien als beheerders van respectievelijk de Oostvaardersplassen en Lepelaarplassen kansen voor koppelingen met ontwikkelingen in hun gebieden. Staatsbosbeheer gaat onderzoeken welke mogelijkheden er zijn binnen het programma Groen Blauw Almere om de groengebieden in en rond Almere verder te ontwikkelen op een wijze dat een bijdrage wordt geleverd aan de doelstellingen van Oostvaardersoevers. Het Flevo-landschap is bezig met een subsidieaanvraag (POP3) voor het realiseren van vogeleilanden in de grote Lepelaarplas (één van de gewenste maatregelen binnen Oostvaardersoevers). Daarnaast onderzoekt de organisatie samen met gemeente Almere herontwikkelingskansen voor het voormalig werkeiland Blocq van Kuffeler, waarbij specifiek bezoekerscentrum De Trekvogel onderwerp van studie is. Afgesproken is dat, na afronding van het onderzoek, na te gaan op welke wijze koppeling van deze ontwikkeling met het project Oostvaardersoevers zinvol is.

## 2.4 Uitgangspunten

### **Begrenzing plangebied**

In figuur 2.3 is het plangebied aangegeven. Binnen dit gebied worden de maatregelen van het project Oostvaardersoevers gesitueerd. Rondom de Oostvaardersplassen en Lepelaarplassen valt de grens van het plangebied samen met de grens van de Natura 2000-gebieden. In het Markermeer bestrijkt het afgebakende gebied een oppervlakte die globaal vergelijkbaar is met de totale oppervlakte van de Oostvaardersplassen en Lepelaarplassen. Bij het afbakenen van het gebied is geen rekening gehouden met een eventuele zandwinlocatie ten behoeve van het project. Gedurende de verkenning zal het plangebied nader worden gedetailleerd.



Figuur 2.3: plangebied project Oostvaardersoevers

Naast het plangebied is het studiegebied relevant. Het studiegebied is het gebied waar de effecten van de maatregelen zijn waar te nemen. De omvang van dit studiegebied verschilt per type effect. Sommige soorten effecten zijn zeer lokaal, andere typen effecten kunnen tot (ver) buiten het plangebied reiken. In het laatste geval is het studiegebied dus groter dan het plangebied. Bij de inventarisatie van meekoppelkansen kan eveneens blijken dat het zinvol is naar plekken buiten het plangebied te kijken en dus uit te gaan van een studiegebied dat groter is dan het plangebied.

### **Tijdshorizon en autonome ontwikkelingen**

In de Verkenning worden verschillende mogelijke (pakketten van) maatregelen beschouwd en worden de effecten daarvan geïnventariseerd. De beschrijving van die effecten maakt het mogelijk de toekomstige situatie waarin het project gerealiseerd is te vergelijken met de situatie waarin het project niet gerealiseerd zou worden, maar andere ontwikkelingen wel doorgang vinden. Dit laatste wordt de 'autonome ontwikkeling' genoemd. De vergelijking tussen een situatie met het gerealiseerde project enerzijds en de autonome ontwikkeling anderzijds maakt scherp inzichtelijk wat nu precies het netto effect van de maatregelen is.



Uitgangspunt voor de beschrijving van de autonome ontwikkeling is het jaar 2030. Daarnaast geeft de Verkenning een doorkijk naar het jaar 2050, omdat daar de tijdshorizon ligt van twee belangrijke beleidsmatige pijlers van het project: de Agenda IJsselmeergebied 2050 en de PAGW.

Bij de autonome ontwikkeling wordt ervan uitgegaan dat de volgende projecten gerealiseerd zijn of dat daarover een onherroepelijk besluit is genomen:

- Zandwinning Markerzand (in elk geval gedeeltelijk);
- Poortontwikkeling Nationaal Park Nieuw Land;
- Lelystad Airport;
- Verbreding A6 Almere-Lelystad;
- Watersportstrand Houtribdijk.

Bij Oostvaarderoevers is het van groot belang de te verwachten ontwikkelingen op het gebied van klimaat in de onderzoeken mee te nemen. Uitgangspunt daarvoor zijn de toekomstscenario's van het KNMI voor de periode tot aan 2050.

### ***Duurzaamheid***

De betrokken partijen hebben ambities op het gebied van duurzaamheid. Bij alle projecten, en dus ook bij het project Oostvaardersoevers, wordt ernaar gestreefd een bijdrage aan deze ambities te leveren. Dit betekent onder meer dat het project zoveel mogelijk energieneutraal is, klimaatbestendig en volgens de principes van de Circulaire Economie gerealiseerd en beheerd wordt.

### ***Randvoorwaarden***

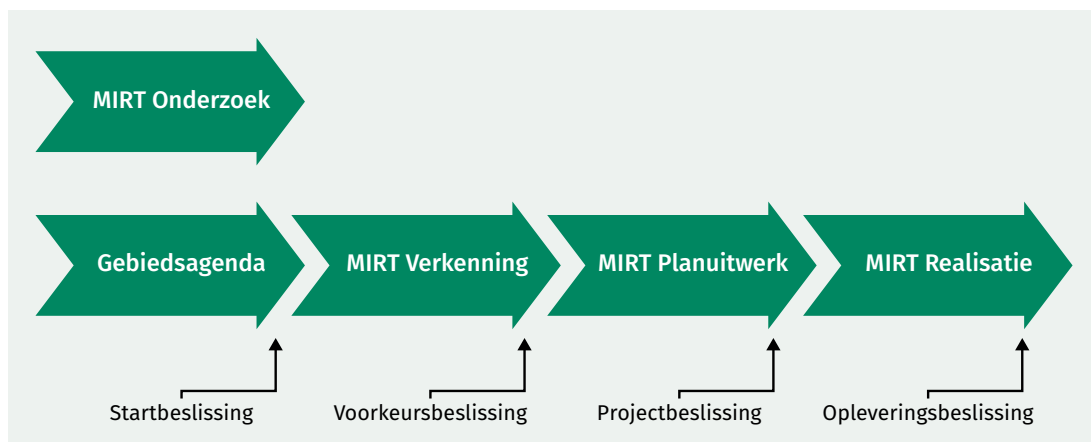
Voor het project gelden de volgende randvoorwaarden:

- De waterveiligheid van Flevoland blijft gewaarborgd.
- De functionaliteit van het gemaal Blocq van Kuffeler en de functionaliteit van de Zuidersluis blijven gehandhaafd.
- De strategische functie van zoetwaterreservoir van het IJsselmeer/Markermeer blijft gehandhaafd.
- Het flexibel peilbeheer van het Markermeer zoals dit is vastgelegd in het Nationaal Waterplan en het recent genomen peilbesluit wordt aangehouden.
- De hoofdvaarweg Amsterdam-Lemmer blijft liggen op de huidige locatie.
- De aanpak en de alternatieven passen binnen de Programmatiese Aanpak Grote Wateren. Dat wil zeggen dat de alternatieven voldoen aan de hoofddoelstelling van verbeteren van de ecologische waterkwaliteit.
- De maatregelen voldoen aan de vigerende wet- en regelgeving zoals de wettelijke kaders en verplichtingen voor waterkwaliteit en natuur.

# 3 Aanpak

## 3.1 Het MIRT-systeem als leidraad

Tussen de publicatie van deze Startbeslissing en het moment waarop de aanlegwerkzaamheden van start gaan, ligt een periode van zo'n zes jaar. In die tijd moet veel gebeuren: maatregelen ontwerpen, effecten onderzoeken, kosten ramen, bestuurlijk overleggen, tussentijdse besluiten nemen en de omgeving daarbij betrekken, wettelijke procedures doorlopen, contracten afsluiten met marktpartijen die werkzaamheden gaan uitvoeren, enzovoort. De leidraad bij al deze activiteiten is de systematiek uit het MIRT (het Meerjarenprogramma Infrastructuur, Ruimte en Transport). Die systematiek is al in hoofdstuk 1 afgebeeld en hieronder (figuur 3.1) nogmaals schematisch weergegeven.



Figuur 3.1: de MIRT-systematiek om via Verkenning en Planuitwerking tot Realisatie te komen

De essentie van de MIRT-systematiek is dat betrokken partijen hun krachten bundelen en gezamenlijk via transparante keuzes – ‘trechterend’ – toewerken naar een uitvoerbaar project. De MIRT-systematiek geeft structuur aan dit proces door er een fasering in aan te brengen en door de daarbij behorende mijlpalen te benoemen. De hoofdlijn van het proces is als volgt:

- Het vertrekpunt voor een MIRT-traject is de Startbeslissing voor de MIRT-Verkenning. Deze Startbeslissing geeft aan welke opgaven centraal staan, hoe de Verkenning wordt aangepakt en welke partijen betrokken zijn.
- In de fase van de MIRT-Verkenning zoeken de partijen naar effectieve oplossingen voor de opgaven. Het resultaat van deze Verkenning is de Voorkeursbeslissing: een goed onderbouwde keuze voor de beste oplossing, de juridische route voor het vervolgtraject en de financieringswijze.
- In de MIRT-Planuitwerking wordt het project zodanig concreet ingevuld dat het uitgevraagd kan worden aan de markt.
- De Projectbeslissing maakt de weg vrij voor de realisatie, die wordt afgerond met de Opleveringsbeslissing.

## 3.2 Procedures

### ***Juridisch vervolgtraject wordt in kaart gebracht***

De MIRT-systematiek geeft weliswaar structuur aan het te doorlopen proces, maar komt niet in de plaats van de juridische procedures die eveneens doorlopen moeten worden bij de formele besluitvorming over het project. Wat voor het project Oostvaardersoever de belangrijkste procedure is – de zogenoemde moederprocedure – is in dit stadium nog niet aan te geven. Dit hangt namelijk voor een belangrijk deel af van welke maatregelen de voorkeur krijgen in de Voorkeursbeslissing waarmee de Verkenning wordt afgerond. Daar komt nog bij dat waarschijnlijk in 2021 de Omgevingswet in werking treedt, hetgeen eveneens consequenties kan hebben voor de te volgen procedures.

Een van de opgaven tijdens de Verkenning is om het juridische vervolgtraject in kaart te brengen: de moederprocedure, eventuele andere procedures en de verschillende stappen om de vergunningen en ontheffingen te verkrijgen die voorafgaand aan de realisatie eveneens noodzakelijk zijn. Het rapport waarmee de Verkenning wordt afgerond, geeft daarover uitsluitsel.

### ***Vrijwillige milieueffectrapportage***

Mede vanwege de wens een zorgvuldig omgevingsproces te doorlopen, is ervoor gekozen tijdens de Verkenning vrijwillig een milieueffectrapportage uit te voeren. De milieueffectrapportage brengt in kaart welke gevolgen het project heeft voor bijvoorbeeld natuur, bodem, water, landschap en cultuurhistorie. De resultaten van dit onderzoek worden gebundeld in een milieueffectrapport, het MER. De informatie in dit MER zorgt ervoor dat het milieubelang volwaardig kan meewegen wanneer de Voorkeursbeslissing wordt genomen.

## 3.3 De Verkenning: wat gaat er gebeuren in de komende twee jaar?

Het streven is de Verkenning begin 2021 af te ronden met het vaststellen van de Voorkeursbeslissing. Dat is een belangrijke mijlpaal, want daarmee wordt niet alleen de focus voor het vervolgtraject bepaald, maar worden er tegelijk ook opties geschrapt die daarna niet meer terugkeren. In de aanloop naar de Voorkeursbeslissing zijn vier fasen te onderscheiden.

### ***Startfase: onderzoeksagenda bepalen***

De startfase heeft tot doel het te verrichten werk in de Verkenning aan te scherpen: welke soorten oplossingen zijn op het eerste gezicht de moeite waard, welke informatie moet er over die oplossingen op tafel komen, en welke meekoppelkansen lenen zich er inderdaad voor om bij het project aan te haken?

Een onderdeel van de startfase is om een specifiek plan van aanpak voor de milieueffectrapportage te maken. Een voorstel daarvoor wordt uitgewerkt in de zogenoemde Notitie Reikwijdte en Detailniveau (NRD) die naar verwachting begin 2020 ter visie komt te liggen. Gedurende zes weken kan een ieder op deze NRD reageren door een zienswijze in te dienen: moeten er, naast de genoemde oplossingen en meekoppelkansen, ook nog andere opties worden meegenomen, en is het overzicht van te onderzoeken effecten compleet? Behalve aan de omgeving, wordt de NRD ook voorgelegd aan de onafhankelijke milieudeskundigen van de Commissie voor de milieueffectrapportage. Deze Commissie brengt een advies uit over de reikwijdte en het detailniveau van het milieuonderzoek. De zienswijzen en het advies van de Commissie worden gebruikt om de definitieve onderzoeksagenda vast te leggen.

### **Analysefase: eerste uitwerking, eerste schifting**

In de analysefase worden de mogelijke oplossingen beschouwd en op hoofdlijnen beoordeeld op haalbaarheid en effectiviteit voor de opgave. Het doel van de analyse is een eerste schifting aan te brengen en de Verkenning toe te spitsen op een beperkt aantal kansrijke alternatieven en relevante meekoppelkansen.

### **Beoordelingsfase: ontwerpen detailleren, effecten inventariseren**

De kansrijke alternatieven worden gedetailleerder uitgewerkt, de effecten van de alternatieven vergeleken met de situatie zonder maatregelen worden in kaart gebracht in de milieueffectrapportage en de kosteneffectiviteit van de alternatieven wordt bepaald. Het onderzoek naar de effecten en de kosteneffectiviteit maakt vooral inzichtelijk waarin de alternatieven wezenlijk van elkaar verschillen. Juist deze verschillen vormen immers belangrijke beslisinformatie voor de afweging en de keuze van het alternatief dat aan het eind van de Verkenning de voorkeur krijgt en in de Voorkeursbeslissing wordt opgenomen.

Besluitvormingsfase: bundeling en presentatie van resultaten, onderbouwing Voorkeursbeslissing  
In deze fase worden de uitkomsten van de Verkenning gebundeld in een Verkenningenrapport. Dit Verkenningenrapport vormt de basis voor de Voorkeursbeslissing. In het Verkenningenrapport wordt daarnaast onderbouwd welke meekoppelkansen wel en niet aangehaakt worden. Het Verkenningenrapport gaat vergezeld van een Bestuursvereenkomst waarin onder meer afspraken worden vastgelegd over de verdere uitwerking, financiering en eventuele andere opgaven die gekoppeld worden.

## **3.4 Planning**

De verwachting is dat vanaf 2025 gestart kan worden met de eerste aanlegwerkzaamheden. De planning tot aan de start van de realisatie ziet er op hoofdlijnen als volgt uit:

<b>Wat?</b>	<b>Wanneer?</b>
Verkenning -> Voorkeursbeslissing	2019-2021
Planuitwerking -> Projectbeslissing	2021-2023
Bezwaar en beroepsprocedures, voorbereiding realisatie, aanbesteding	2023-2024
Start realisatie	2025

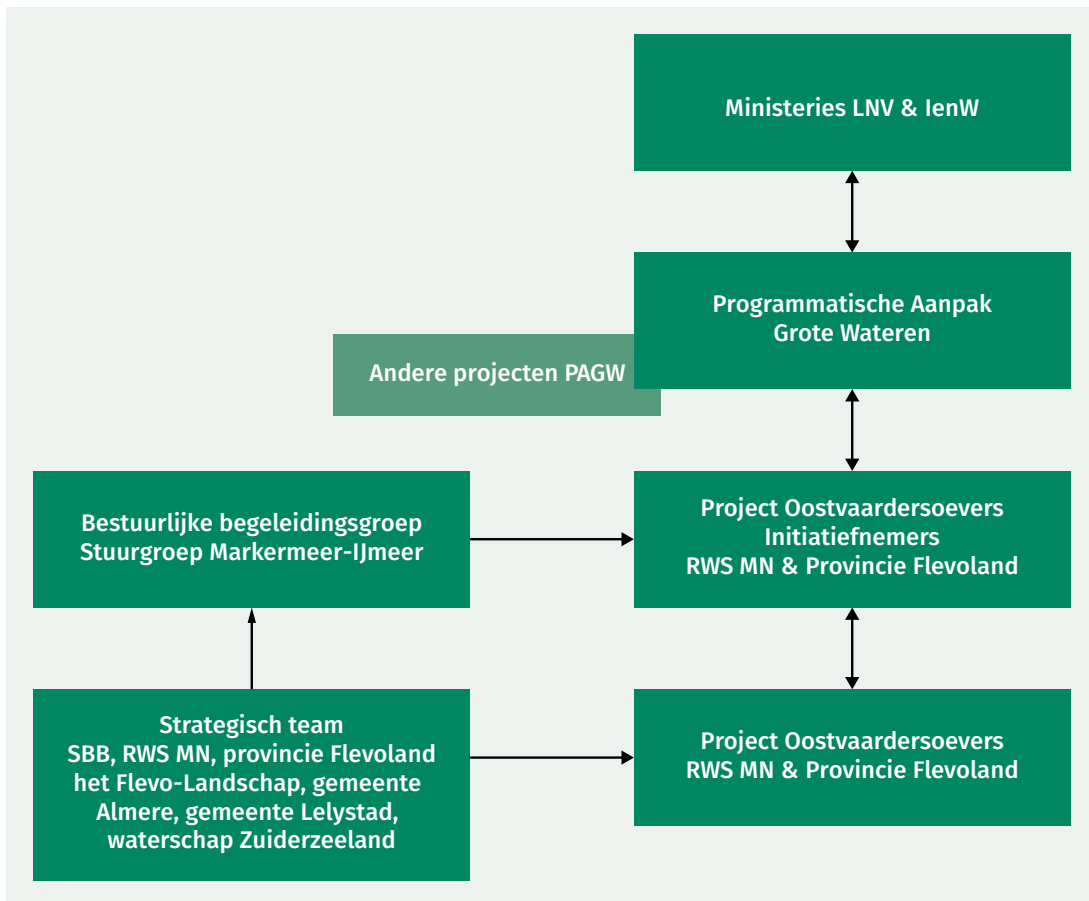
Dát de eerste aanlegwerkzaamheden in 2025 kunnen gaan beginnen, is op dit moment een realistisch uitgangspunt voor de planning. Maar hoe de werkzaamheden vanaf dat moment concreet worden aangepakt, is uiteraard nu nog niet aan te geven. Het is mogelijk dat er meteen vanaf de start grootschalig gewerkt wordt, op verschillende plekken tegelijk. Maar een meer geleidelijke aanpak waarbij de realisatie stap-voor-stap gaat verlopen en zich over een langere periode gaat uitstrekken, behoort eveneens tot de mogelijkheden. De feitelijke aanpak van de werkzaamheden is een van de thema's die in de Verkenning en vooral ook in de fase van de Planuitwerking nog nader worden ingevuld.



# 4 Organisatie

## 4.1 Samenwerking tussen Rijk en regio

Het project Oostvaardersoeveren komt tot stand in een samenwerking van verschillende betrokken partijen. Figuur 4.1 geeft een beeld van hoe deze samenwerking is georganiseerd.



Figuur 4.1: structuur samenwerking betrokken partijen bij project Oostvaardersoeveren

Het project Oostvaardersoeveren is één van de projecten binnen de Programmatiese Aanpak Grote Wateren (PAGW). Belangrijke besluiten over het project, zoals de Voorkeursbeslissing, worden genomen door de ministers van IenW en LNV.

Rijkswaterstaat en de provincie Flevoland treden op als initiatiefnemer van het project. Het door Rijkswaterstaat Midden-Nederland en de provincie Flevoland geformeerde projectteam regelt – inhoudelijk en praktisch-organisatorisch – de voortgang van het proces, de te verrichten onderzoeken, de informatie-uitwisseling en het overleg in de ambtelijke en bestuurlijke lijn, enzovoort. Het projectteam werkt op basis van gelijkwaardigheid samen met het strategisch team. Het strategisch team bestaat uit het projectteam aangevuld met Staatsbosbeheer, het Flevo-landschap, Waterschap Zuiderzeeland en de gemeenten Lelystad en Almere.

De Stuurgroep Markermeer-IJmeer (SMIJ) is betrokken als bestuurlijke begeleidingsgroep van het project. Alle besluiten die worden voorgelegd aan de ministers worden voorzien van een advies van deze SMIJ. De SMIJ heeft een brede samenstelling. Vertegenwoordigd zijn: Rijk (IenW, LNV, RWS), provincie Noord-Holland, provincie Flevoland, gemeente Amsterdam, gemeente Almere, de gemeenten Hoorn en Lelystad (namens overige gemeenten), het Hoogheemraadschap Hollands Noorderkwartier (namens omliggende waterschappen). Bij besprekingen van het project Oostvaardersoevers in de SMIJ wordt de SMIJ aangevuld met het Waterschap Zuiderzeeland, Staatsbosbeheer en het Flevolandschap.

## 4.2 Participatieproces

Voor een succesvol MIRT-traject is het noodzakelijk effectief samen te werken met de stakeholders: particulieren en bedrijven uit de regio en publieke en maatschappelijke organisaties. Het wettelijke spoor voorziet in een aantal formele inspraakmomenten. Aanvullend daarop worden in de loop van het MIRT-traject stakeholdersbijeenkomsten georganiseerd. Belanghebbenden en belangstellenden kunnen de voortgang van het project bovendien volgen via de site [www.markermeerijmeer.nl](http://www.markermeerijmeer.nl).

Het eerste formele inspraakmoment na de tervisielegging van de Startbeslissing is de publicatie van de Notitie Reikwijdte en Detailniveau (NRD), begin 2020. Deze NRD ligt zes weken ter inzage. In die periode kan een ieder met een zienswijze voorstellen aandragen voor de oplossingen en effecten die in de milieueffectrapportage aan de orde moeten komen.

De Verkenning wordt begin 2021 afgerond met een Voorkeursbeslissing. Zodra deze Voorkeursbeslissing inhoudelijk duidelijk vorm heeft gekregen, dient zich de gelegenheid aan om deze aan stakeholders voor te leggen.

In de kennisgeving participatie die gelijk met deze startbeslissing is gepubliceerd wordt nader ingegaan op het participatieproces.

# Referenties

Agenda IJsselmeergebied 2050: [www.agendaijsselmeergebied2050.nl](http://www.agendaijsselmeergebied2050.nl)

Coalitieakkoord Flevoland, 2019: [www.flevoland.nl/getmedia/5021fcd8-fbc2-451f-859a-b7ff2f6cd9c5/Coalitieakkoord-2019-2023-dv.pdf](http://www.flevoland.nl/getmedia/5021fcd8-fbc2-451f-859a-b7ff2f6cd9c5/Coalitieakkoord-2019-2023-dv.pdf)

MIRT systematiek: Spelregels van het Meerjarenprogramma Infrastructuur, Ruimte en Transport (MIRT), Ministerie van Infrastructuur en Milieu, November 2016:  
[www.rijksoverheid.nl/onderwerpen/ruimtelijke-ordening-en-gebiedsontwikkeling/meerjarenprogramma-infrastructuur-ruimte-en-transport-mirt](http://www.rijksoverheid.nl/onderwerpen/ruimtelijke-ordening-en-gebiedsontwikkeling/meerjarenprogramma-infrastructuur-ruimte-en-transport-mirt)

Nationaal Park Nieuw Land: [www.nationaalparknieuwland.nl](http://www.nationaalparknieuwland.nl)

RRAAM, 2013: RIJKSSTRUCTUURVISIE AMSTERDAM - ALMERE – MARKERMEER, november 2013:  
[www.rijksoverheid.nl/onderwerpen/ruimtelijke-ordening-en-gebiedsontwikkeling/gebiedsontwikkeling-per-regio/gebiedsontwikkeling-rond-amsterdam](http://www.rijksoverheid.nl/onderwerpen/ruimtelijke-ordening-en-gebiedsontwikkeling/gebiedsontwikkeling-per-regio/gebiedsontwikkeling-rond-amsterdam)

Verkenning Grote Wateren IJsselmeergebied, 2017: [www.helpdeskwater.nl/onderwerpen/water-ruimte/ecologie/programmatische/@178960/factsheets-programma](http://www.helpdeskwater.nl/onderwerpen/water-ruimte/ecologie/programmatische/@178960/factsheets-programma)

## Colofon

**Dit is een uitgave van:**

Rijkswaterstaat Midden-Nederland  
en provincie Flevoland.

**Contact:**

Project Oostvaardersoevers  
info@oostvaardersoevers.nl  
T 0800 - 8002

**Datum:**

november 2019

**Status:**

Definitief

**Versienummer:**

2.0

**Samenwerkende partijen:**

- Rijkswaterstaat
- Provincie Flevoland
- Staatsbosbeheer
- Het Flevo-landschap
- Waterschap Zuiderzeeland
- Gemeente Almere
- Gemeente Lelystad



Rijkswaterstaat  
Ministerie van Infrastructuur en Waterstaat



PROVINCIE FLEVOLAND



Natuur dichtbij  
HET FLEVO  
LANDSCHAP

WATERSCHAP  
ZUIDERZEE LAND

Gemeente Almere



gemeente

Lelystad

